

Tord Finne Vedøy og Astrid Skretting

Bruk av alkohol blant kvinner

Data fra ulike surveyundersøkelser

SIRUS-Rapport nr. 4/2009
Statens institutt for rusmiddelforskning
Oslo 2009

Statens institutt for rusmiddelforskning (SIRUS) ble opprettet 1. januar 2001 som en sammenslåing av Statens institutt for alkohol- og narkotikaforskning (SIFA) og dokumentasjonsseksjonen og biblioteket i Rusmiddeldirektoratet. SIRUS har som formål å utføre og formidle forskning og dokumentasjon omkring rusmiddelspørsmål, med særlig vekt på samfunnsvitenskapelige problemstillinger. Instituttet er også kontaktpunkt for Det europeiske narkotikaovervåkningscenteret i Lisboa, EMCDDA.

Copyright SIRUS

Oslo 2009

ISBN 978-82-7171-321-8

ISSN 1502-8178

SIRUS

Pb. 565 Sentrum

0105 Oslo

Besøksadresse: Øvre Slottsgate 2B

Telefon: 22 34 04 00

Fax: 22 34 04 01

E-post: sirus@sirus.no

Nettadresse: <http://www.sirus.no>

Design og grafisk produksjon:

07 Gruppen 2009

www.07.no

Forord

Helse- og omsorgsdepartementets har bedt SIRUS om å se nærmere på økningen i kvinners forbruk av alkohol og konsekvenser for kvinnehelsen. Vi har i den forbindelse gått gjennom ulike survey-undersøkelser som SIFA/SIRUS har foretatt gjennom årene. Rapporten bygger således på fire sett av spørreskjemaundersøkelser:

- ungdom i alderen 15 til 20 år (1973–2007).
- unge voksne i alderen 21 til 30 år (1998, 2002 og 2006).
- studenter ved UiO i alderen 20 til 35 år (1997 og 2006)
- voksne i alderen 15+ (1973–2004)

Rapportens hovedanliggende er hvordan kvinners bruk av alkohol har endret seg over tid slik det framkommer i disse undersøkelsene. Menns bruk av alkohol omtales kort for sammenlikningens skyld.

Når det gjelder konsekvenser av økning i alkoholforbruk for kvinnehelsen, er data som kan bidra til å belyse dette begrenset. Det er et generelt behov for bedre registrering av ulike helsemessige og sosiale skader som kan knyttes til så vel alkoholbruk som bruk av andre rusmidler og studier av sammenheng mellom bruk av ulike rusmidler og slike skader.

Vi vil gjerne takke Ellen J. Amundsen, Elin K. Bye og Øyvind Horverak for verdifull bistand.

Oslo, april 2009

Tord Finne Vedøy og Astrid Skretting

Innhold

1: Innledning og problemstilling	9
1.1 Tidligere forskning	11
1.2 Datamateriale og metode.....	12
1.3 Variable.....	15
2: Alkoholbruk blant jenter, 15- 20 år	19
2.1 Hvor stor andel har drukket?	19
2.2 Gjennomsnittlig debutalder	21
2.3 Bruk av alkohol siste fire uker.....	22
2.4 Beregnet årlig alkoholforbruk.....	24
2.5 Stordriking blant jenter	25
2.6 Beruselse.....	27
2.7 Problemer knyttet til eget forbruk av alkohol.....	29
2.8 Oppsummering.....	31
3: Alkoholbruk blant unge kvinner, 21–30 år	34
3.1 Bruk av alkohol siste fire uker.....	34
3.2 Beregnet årlig alkoholforbruk.....	36
3.3 Stordriking blant unge kvinner.....	38
3.4 Beruselse.....	40
3.5 Problemer knyttet til eget forbruk av alkohol.....	42
3.6 Oppsummering.....	44
4: Alkoholbruk blant kvinnelige studenter, 20–35 år ved UiO	46
4.1 Bruk av alkohol siste fire uker.....	46
4.2 Hva drikker kvinnelige studenter?	47
4.3 Beregnet årlig alkoholkonsum	48
4.4 Stordriking blant kvinnelige studenter	49
4.5 Problemer knyttet til eget forbruk av alkohol.....	50
4.6 Oppsummering.....	52

5: Alkoholbruk blant kvinner i voksenbefolkningen	53
5.1 Hvor mange har drukket alkohol siste år?	53
5.2 Beregnet årlig alkoholkonsum	54
5.3 Stordriking blant kvinner (15 år+)	55
5.4 Beruselse siste 12 måneder	57
5.5 Problemer knyttet til eget forbruk av alkohol	58
5.6 Oppsummering	59
6: Konsekvenser for kvinnehelsen	61
7: Sammenfattende diskusjon	64
8: Vedlegg	67
Referanser	77
English summary	79

Sammendrag

Rapporten tar sikte på å gi en oversikt over kvinners alkoholbruk, på bakgrunn av fire datasett fra SIRUS. De fire datasettene bygger på fire spørreundersøkelser om bruk av rusmidler i ulike grupper av befolkningen: Ungdomsundersøkelsen blant 15 til 20-åringene, Undersøkelsen blant unge voksne i alderen 21 til 30 år, Studentundersøkelsen ved Universitetet i Oslo og undersøkelsen om bruk av rusmidler i den voksne befolkningen (15 år+).

Et fellestrekk for alle undersøkelsene er at forbruket av alkohol har økt. Blant jentene i ungdomsundersøkelsen fant vi en svak nedgang i andelen som hadde drukket alkohol noen gang, men samtidig hadde det gjennomsnittlige alkoholforbruket, andelen som oppga å ha vært beruset og andelen som hadde opplevd problemer som følge av egen drikking økt i undersøkelsesperioden (1973 – 2007 i Oslo og 1986 – 2007 i landet som helhet).

Undersøkelsen blant unge voksne opererer med et kortere tidsperspektiv (1998, 2002 og 2006), men også her fant vi at så vel det gjennomsnittlige alkoholforbruket og problemer som følge av egen drikking, økte i undersøkelsesperioden. Andelen som hadde vært beruset i løpet av de siste seks månedene var rundt 80 prosent ved alle de tre undersøkelsestidspunktene. Vi fant òg at unge kvinner i Oslo drikker mer alkohol enn unge kvinner på landsbasis og at forbruket av alkohol avtok mindre med økende alder i Oslo sammenliknet med landet sett under ett.

Blant de kvinnelige studentene ved Universitetet i Oslo fant vi at så godt som alle hadde drukket alkohol noen gang, og i underkant av 90 prosent hadde drukket i løpet av de siste fire uker. Vi fant også en økning i alkoholforbruket fra 1997 til 2006. Rundt 50 prosent av de kvinnelige studentene hadde opplevd problemer med studiene som følge av egen drikking og i overkant av 40 prosent hadde opplevd uønsket seksuell oppmerksomhet, imidlertid fant vi ingen økning i selvrapporterte problemer fra 1997 til 2006.

I voksenalderen økte det gjennomsnittlige alkoholforbruket blant kvinner fra én til to liter ren alkohol i perioden 1973 til 2004 og vin utgjorde en stadig større andel av det som ble drukket i denne perioden. Både andelen som svarte at de hadde vært beruset siste 12 måneder og andelen som drakk mye siste gang de drakk steg fra 1979 til 2004.

Det er nærliggende å tro at det økte konsumet har negative konsekvenser for kvinnehelsen. Våre funn viser at andelen som rapporterte om problemer som følge av egen bruk av alkohol økte i takt med økende alkoholkonsum, særlig blant jentene i alderen 15–20 år. Kunnskap om hvilke følger bruk av alkohol har for kvinnehelsen er mangelfull. Tall fra Norsk pasientregister (NPR) viser imidlertid at antall kvinner som registreres med alkoholrelaterte diagnoser ved somatiske sykehus, har steget over det siste tiåret.

1 Innledning og problemstilling

Det er generelt store variasjoner i bruk av alkohol, alt etter geografisk område og historisk periode. Et fellestrekk ved drikkemønsteret så vel nasjonalt som internasjonalt, er at yngre drikker mer enn eldre og at menn drikker mer enn kvinner, både når det gjelder drikkefrekvens og mengde alkohol som konsumeres (Babor m.fl. 2003).

Beskrivelse av alkoholens skadevirkninger har tradisjonelt vært knyttet til menns drikkemønster. Dette har ført til at kvinners bruk av alkohol, og problemer knyttet til denne, ofte har vært lite synlige. Med økende deltakelse i arbeidslivet og på andre samfunnsområder, har også alkoholbruk blant kvinner blitt mer problematisert. Vi ser en økt bekymring om at kvinners drikkemønster i stadig større grad likner drikkemønsteret til menn og av den offentlige debatten kan en ofte få inntrykk av at kvinner har økt sitt forbruk av alkohol i en slik grad at de nå drikker like mye som menn (Aftenposten.no 14.12.08 & 30.08.08). Et eventuelt økt forbruk av alkohol gjør det nødvendig å diskutere hvilke konsekvensene dette kan få for ulike alkoholrelaterte problemer og i hvilken grad det fører til flere helseproblemer blant kvinner.

I motsetning til alkoholbruk blant menn, som tradisjonelt beskrives som maskulinitetsritualer, blir bruk av alkohol blant kvinner ofte tolket som en fare, både ved at den sosiale kontrollen over kvinners atferd minsker (dette er særlig knyttet til seksuell atferd) og ved at kvinner er mer sårbare under påvirkning av alkohol, både ved at de tåler mindre alkohol og at de lettere utsettes for ulike overgrep (Wilsnack & Wilsnack 1997). Dette er problemstillinger som også drøftes av Duckert m.fl. (2008) i boken «Kvinner og alkohol».

Bruk og misbruk av alkohol kan som kjent medføre så vel sosiale som helsemessige problemer. Det kan være akutte skader som følge av høyt forbruk av alkohol i den enkelte drikkesituasjon, noe som i verste fall kan føre til alkoholforgiftning. Ulik grad av beruselse vil også øke faren for ulykker, voldsepisoder, eller at man på annen måte kommer i klammeri med andre. Høy grad av beruselse vil også kunne være til

plage og sjenanse for andre personer. Eksempelvis vil barn oppleve utrygghet ved at foreldre eller andre nærstående er beruset, det samme gjelder partnere og annen familie (Rossow og Hauge 2004). Langvarig høyt alkoholforbruk øker som kjent også risikoen for sykdommer som kreft og leversykdommer.

Rapporten tar sikte på å beskrive utviklingen i bruk av alkohol blant norske kvinner i ulike aldersgrupper, selvrapporterte problemer som følge av alkoholbruk og i den grad det er mulig, konsekvenser for kvinnehelsen. Mer spesifikt ønsker vi å undersøke:

- om alkoholforbruket blant kvinner har endret seg over tid i ulike aldersgrupper
- om debutalderen for bruk av alkohol har endret seg over tid
- om andelen som har vært beruset eller drukket mye ved siste drikkesituasjon, har økt over tid
- om det har vært en økning i andelen som har opplevd problemer som følge av egen bruk av alkohol

Rapporten er en deskriptiv framstilling av datamaterialet fra fire undersøkelser gjennomført av SIFA/SIRUS over lengre tidsperioder og i forskjellige aldersgrupper. Dette gir oss muligheten til å se endring i alkoholbruk over tid og i forskjellige livsfaser. Undersøkelsene vil bli behandlet hver for seg: først Ungdomsundersøkelsen, deretter Unge voksne-undersøkelsen, Student-undersøkelsen og til slutt Voksenundersøkelsen. Undersøkelsene gir ikke grunnlag for å si noe om utviklingen i alkoholrelaterte helseproblemer blant norske kvinner. På bakgrunn av data fra Statistisk sentralbyrå og Norsk pasientregister vil vi imidlertid se på utviklingen i alkoholrelaterte dødsfall og alkoholrelaterte sykehusinnleggelser.

Omfanget av skader relatert til alkohol og andre rusmidler er et område der vi per i dag har begrenset kunnskap. SIRUS har ved flere anledninger pekt på behovet for bedre rutiner for registrering av så vel helseskader som sosiale skader knyttet til bruk av rusmidler. Som ett tiltak for å få bedre data som kan belyse denne type problemstillinger, har instituttet i samarbeid med Folkehelseinstituttet og Oslo Universitetssykehus satt i gang et prosjekt med registrering av rusmiddelrelaterte skader i akuttmottak.

1.1 Tidligere forskning

Tidligere forskning har i hovedsak konsentrert seg om to dimensjoner ved kvinners bruk av alkohol: endring i kjønnsrollemønstre og årsaker til endring av kvinners drikkemønstre.

Sidsel Eriksen diskuterer i *Alcohol as a Gender Symbol* forestillingen om at kvinners begrensede bruk av alkohol er *naturlig*. Med utgangspunkt i kvinnes rolle i avholdsbevegelsen blant annet i Danmark, viser hun hvordan samfunnet definerte alkoholbruk blant kvinner som lite kvinnelig og dessuten skadelig for samfunnet. Der alkoholbruk blant menn både var akseptert og ansett som naturlig, var kvinners bruk av alkohol en trussel mot samfunnets edruelighet som i verste fall kunne føre til at menn drakk mer. Kvinnes rolle var å fremme måtehold og begrense de verste resultatene av menns drikking (Eriksen 1991, Plant 1997).

En rekke studier har undersøkt om kvinner overtar menns drikkevaner (Wilsnack m.fl. 2000, Ahlström m.fl. 2004/05, Holmila m.fl. 2005, Schei & Bakketeig (red.) 2007). Resultatene fra disse studiene viser at i samfunn der det er en stor grad av likestilling mellom kjønnene, er drikkemønstret blant jenter og yngre kvinner i stadig større grad likt det vi finner blant menn. Det er imidlertid fortsatt klare kjønnsforskjeller selv i de mest likestilte samfunnene. Menn drikker mer alkohol enn hva kvinner gjør.

Kvinner og alkohol er tema i en nylig utkommet norsk bok (Duckert m.fl. 2008). Forfatterne har dels erfaring fra rusmiddelforskning, dels fra klinisk virksomhet og en av forfatterne har selv vært i behandling for alkoholproblemer. Det gis en summarisk oversikt over en del internasjonale studier som viser at mens det tidligere i stor grad var kliniske studier som dominerte studier av kvinners alkoholbruk, er det etter hvert blitt mer vanlig med undersøkelser som ser på bruk av alkohol blant kvinner generelt. Det framkommer at det ikke bare er i Norge kvinner drikker mer alkohol enn de gjorde tidligere, men at dette er noe som gjelder i de fleste vestlige industrialiserte land, samtidig som kvinner fremdeles drikker klart mindre enn menn. Tema som ellers belyses er hvordan samfunnet har sett på kvinners bruk av alkohol gjennom tidene, hvordan alkoholbruk kan utvikle seg fra å inngå i det vi kan kalle en normal livsstil til at den blir problematisk. Det gis også et innblikk i konkrete erfaringer fra en av forfatternes møte med behandlingssystemet og hvordan helsetjenesten møter kvinner som har behov for behandling for sine alkoholproblemer. Videre gis det konkrete råd om hvordan redusere et høyt alkoholforbruk.

Rossow (2007) har sett på utviklingen i det registrerte alkoholforbruket i Norge og ulike typer alkoholrelaterte skader. Ut fra de foreliggende data fant hun at det på tross av en økning i registrert alkoholforbruk, ikke ser ut til å ha vært en økning i alkoholrelaterte dødsfall i perioden fra 1993–2003 verken blant kvinner eller menn, mens det var en økning i antall alkoholrelaterte sykehusinnleggelser i samme tidsrom (se kapittel 6).

I tillegg har de fleste studiene av bruk av alkohol og andre rusmidler gjennomført ved SIRUS et kjønnsperspektiv og belyser rusmiddelbruk blant jenter/kvinner (Skretting 2000, Skretting & Bye 2003, Lund m.fl. 2007, Tefre m.fl. 2007 og Horverak & Bye 2007).

1.2 Datamateriale og metode

Som nevnt bygger rapporten på fire sett av spørreskjemaundersøkelser: den løpende undersøkelsen om bruk av rusmidler blant ungdom i aldersgruppen 15 til 20 år, bruk av rusmidler blant unge voksne i aldersgruppen 21 til 30 år foretatt i 1998, 2002 og 2006, bruk av rusmidler blant studenter ved Universitetet i Oslo foretatt i 1997 og 2006, og den løpende undersøkelsen om bruk av rusmidler i voksenbefolkningen (15 år +). Vi vil i denne sammenheng se spesielt på de data som omfatter jenter/kvinner. De nevnte undersøkelsene vil i det som følger bli omtalt som henholdsvis *Ungdomsundersøkelsen*, *Unge voksne*, *Studentundersøkelsen* og *Voksenundersøkelsen*.

- *Ungdomsundersøkelsen omfatter jenter i aldersgruppen 15 til 20 år. Daværende SIFA begynte allerede i 1968 med årlige undersøkelser av bruk av narkotika blant ungdom i Oslo. Fra 1970 ble spørsmål om bruk av alkohol gradvis inkludert. Det ble gjennomført en tilsvarende undersøkelse på landsbasis i 1986 og fra og med 1990 ble også den landsdekkende undersøkelsen gjennomført årlig. Vi har med andre ord to parallelle datasett, ett som omfatter jenter bosatt i Oslo og ett landsdekkende som også inkluderer Oslo. Til sammen omfatter undersøkelsene noe over 40 000 jenter.*
- *Unge voksne: Det er foretatt tilsvarende undersøkelser av rusmiddelbruk i aldersgruppen 21 til 30 år i 1998, 2002 og 2006. På samme måte som for aldersgruppa 15–20 år, har vi også her to parallelle datasett, ett for Oslo og ett landsdekkende. Undersøkelsene omfatter til sammen 10 973 unge kvinner.*
- *Studentundersøkelsen: En første undersøkelse blant studenter ved UiO ble gjennomført i 1997 og en andre undersøkelse med et liknende spørsmålsbatteri ble*

gjennomført i 2006. Utvalgene ble ved begge tidspunkt trukket blant studenter ved UiO som hadde betalt semesteravgift i minst 3 semestre og som var i alderen 20–35. Dette ga 932 kvinnelige respondenter i 1997 og 1 059 i 2006.

- *Voksenundersøkelsen: SIFAS/SIRUS' landsomfattende undersøkelse av rusmiddelbruk blant voksne er gjennomført med jevne mellomrom fra 1956. For denne rapportens del vil vi imidlertid bruke data fra 1973, '79, '85, '91, '94, '99 og 2004. Det totale antallet kvinnelige respondenter fra denne perioden er 8 146¹.*

Utvalgene i Ungdomsundersøkelsen, Unge voksne og Student-undersøkelsen er trukket tilfeldig. De er alle gjennomført som postale undersøkelser. I de to første ble utvalget trukket slik at man fikk ett landsdekkende utvalg og ett Oslo-utvalg. Dette gir oss muligheten til å undersøke om rusmiddelbruk i hovedstaden skiller seg fra landet som helhet. Mens svarprosenten i de årlige ungdomsundersøkelsene lenge var omkring 70 prosent, har den i de senere år sunket til omkring 40 prosent. Den lave svarprosenten gir grunn til bekymring og har trolig sammenheng med at det etter hvert foretas mange liknende undersøkelser, noe som fører til en «uttrøtting» av respondentene. Voksenundersøkelsen er basert på personlige intervjuer og gjennomføres ved at man på bakgrunn av valgte startadresser beveger seg i et spesifisert mønster til man har et tilstrekkelig antall respondenter. Dette gir oss ikke muligheten til å undersøke hvor mange som ble kontaktet (bruttoutvalget) og hvor mange av disse som besvarte undersøkelsen².

Ved å undersøke et utvalg av befolkningen ønsker vi å kunne si noe om befolkningen som utvalget er trukket fra. Dette forutsetter at utvalget er tilstrekkelig stort og at hver enkelt person har en lik sannsynlighet for å bli valgt. Det vil alltid være noen i et tilfeldig trukket utvalg som ikke besvarer spørreskjemaet. Dette trenger ikke være et problem for utvalgets representativitet, så lenge frafallet er jevnt fordelt blant samfunnets ulike grupper (Skog 2004). I den grad utvalget er skjevt kan vi justere dette ved vekting. Dette innebærer at man i analysene gir underrepresenterte grupper i utvalget større tyngde, og overrepresenterte mindre tyngde. Vekting forutsetter at vi kjenner andelen med den aktuelle egenskapen både i populasjonen og utvalget. Da vi har begrenset kunnskap om hvem som ikke besvarer spørreskjemaet vil vektingen som oftest angå skjevheter i kjønn, alder eller sosioøkonomisk status.

¹ 1021 i 1973, 998 i 1979, 986 i 1985, 995 i 1991, 1345 i 1994, 1136 i 1999 og 1665 i 2004

² For mer om utvalgsmetoden, se Tamsfoss 1999

Ungdomsundersøkelsen og Unge voksne er vektet for kjønn og alder. For ungdomsundersøkelsen har vi befolkningsdata fra og med 1986. Dette innebærer at data for Oslo i perioden 1973 til 1985 ikke er vektet. Dette representerer etter alt å dømme ikke noe stort problem da forskjellene mellom vektete og uvektede tall er gjennomgående små i denne undersøkelsen. Voksenundersøkelsen er vektet for kjønn, alder og bosted. Studentundersøkelsen er ikke vektet da vi ikke har informasjon om hvordan studentene ved Universitetet i Oslo i de aktuelle år fordeler seg med hensyn til kjønn og alder.

Testing av forskjeller i undersøkelsene begrenser seg i hovedsak til forskjeller mellom andeler og mellom gjennomsnitt. I tillegg er det gjennomført regresjonsanalyser for hver av de fire undersøkelsene med konsum av liter ren alkohol per år som avhengig variabel og alder, utdanning, beskjeftigelse, sivil status, inntekt og undersøkelsesår som bakgrunnsvariable³.

Resultatene fra regresjonsanalysene er presentert i tabell 8.1 og 8.2 i vedlegg. I disse regresjonsanalysene er bakgrunnsvariablene kodet som dummy-variabler, det vil for eksempel si at de har verdien 1 om respondenten er gift og 0 for alle andre muligheter (ugift, enke/enkemann eller skilt). Dette gir oss muligheten til å undersøke betydningen av hver enkelt bakgrunnsvariabel i forhold til en valgt referansegruppe (her kodet 0).

Den avhengige variabelen, årlig konsum i liter ren alkohol, er ikke likt fordelt i befolkningen ettersom de fleste respondentene drakk relativt lite, mens antall personer på hvert konsumnivå sank eksponentielt med økende konsum. For å få en bedre beskrivelse av konsumet slik det fordeler seg i befolkningen, benytter vi oss av en semi-logaritmisk modell der logaritmen av konsumet fungerer som avhengig variabel i en lineær regresjonsmodell⁴. Ulempene ved denne framgangsmåten er at regresjonskoeffisientene blir noe vanskeligere å tolke: I vanlig regresjonsanalyse viser regresjonskoeffisienten (stigningskoeffisienten) hvor mange enheters endring i den avhengige variabelen (konsumet) vi får ved 1 enhets endring den aktuelle uavhengige (for eksempel inntekt). Etter en logaritmisk omkodning viser koeffisienten i stedet den relative, prosentvise, endringen i konsumet ved 1 enhets endring av inntekt (elastisitet). Siden dette er en logaritmisk skala vil koeffisienter øke eksponentielt. En tommelfingerregel er at små koeffisienter (rundt 0) kan tolkes

³ Bakgrunnsvariablene varierer noe med undersøkelsene, se tabell 8.1 og 8.2 i vedlegget

⁴ For mer om logaritmisk transformasjon, se Skog 2004: 248 og Fugleberg og Krisianslund 1995: 89

som reel prosentvis endring. Større koeffisienter kan beregnes med formelen:
 $r \approx e^{\beta} - 1$.

Vi påstår at det er forskjeller i bruk av alkohol mellom grupper når det er mindre enn fem prosent sannsynlighet for at forskjellen skyldes tilfeldigheter. Det vil si at forskjellene er statistisk signifikante på 5 prosent nivå.

Det er ellers viktig å huske at data om bruk av alkohol fra spørreundersøkelser er forbundet med visse typer feilkilder. En feilkilde er at ikke alle som får spørreskjema, svarer på undersøkelsen. En annen feilkilde er at mange – bevisst eller ubevisst – gir feilaktige opplysninger. Det kan for eksempel være vanskelig å huske hvor mye som ble drukket av de forskjellige drikkesortene i det tidsrommet det spørres om. Data fra et bestemt år kan derfor være noe usikre. I undersøkelser hvor formålet er å belyse utvikling over tid, er det imidlertid ikke avgjørende at data fra hvert enkelt år gir det korrekte bilde. Generelt vet vi at beregning av alkoholforbruk på bakgrunn av spørreskjemaundersøkelser gir et lavere forbruk enn det registrerte forbruket, det vil si den mengde alkohol som omsettes i Norge, og som rapporteres fra Statistisk sentralbyrå. Slike data gir imidlertid ikke informasjon om hvordan bruk av alkohol fordeler seg i befolkningen, eksempelvis blant kvinner og menn og i ulike aldersgrupper. For å få et bilde av dette er vi avhengig av informasjon innhentet gjennom ulike spørreundersøkelser, slik vi gjør det her.

1.3 Variable

Rapporten tar sikte på å vise utvikling over tid i bruk av alkohol blant norske kvinner i ulike aldersgrupper. Da vi benytter oss av datamateriale fra fire undersøkelser, søker vi mål på bruk av alkohol som i størst mulig grad er felles for de ulike undersøkelsene.

Uavhengige variabler:

- **Kjønn:** Rapporten omtaler i hovedsak kvinners alkoholvaner, men menns alkoholvaner vil også omtales for sammenliknings skyld.
- **Bosted:** To av undersøkelsene har et eget Oslo-utvalg i tillegg til det landsdekkende utvalget.
- **Tid:** Undersøkelsene er gjennomført ved flere tidspunkt og gir mulighet til å se endringer over tid.
- **Alder:** Undersøkelsene omfatter kvinner i forskjellige aldersgrupper.

I tillegg benyttes følgende bakgrunnsvariabler i regresjonsanalysen:

- Utdanning: Benyttes for Unge voksne og Voksenbefolkningen. I Studentundersøkelsen skilles det mellom studenter på høyere og lavere grad.
- Beskjeftigelse: I Ungdomsundersøkelsen benyttes fars beskjeftigelse/arbeid.
- Sivilstatus: Inkludert for Voksenundersøkelsen og Studentundersøkelsen.
- Inntekt: For ungdom benyttes lommepenger som mål på inntekt.

Avhengige variabler:

- Andel som har drukket alkohol noen gang etter drikkesort. Dette vil vi bare presentere for Ungdomsundersøkelsen da andelen som har drukket alkohol noen gang, er relativt stabil over tid for de som er eldre enn 20 år.
- Gjennomsnittsalder for førstegangsbruk av alkohol blant de som har drukket noen gang. Denne vil vi også bare presentere for ungdom i alderen 15 til 20 år da de fleste som drikker alkohol, var 20 år eller yngre første gang de drakk.
- Andel som har drukket siste fire uker etter drikkesort.
- Årlig konsum av alkohol i liter ren alkohol, totalt og etter drikkesort.
- Andel som drakk mye ved siste drikkesituasjon, her definert som de som ved siste drikkesituasjon drakk minst 6 halvflasker øl eller «rusbrus», 4 bokser cider, én flaske vin, eller 20 cl brennevin.
- Andel som har vært beruset noen gang, i løpet av de siste 6 månedene og mer enn 50 ganger i løpet av livet.
- Andel som på grunn av egen drikking oppga å ha vært involvert i krangel, slåsskamp, ulykke eller hatt problemer med skole eller arbeidssted.

Disse målene er i stor grad like for alle undersøkelsene. Det er imidlertid noen unntak som må kommenteres.

Studentundersøkelsen:

- For konsum og drukket i løpet av de siste fire ukene skiller undersøkelsen ikke mellom de forskjellige alkoholsortene. Vi har imidlertid et mål på hvilke drikkesort som foretrekkes.
- For problemer knyttet til egen bruk av alkohol spørres det også om andelen som noen gang har opplevd uønsket seksuell oppmerksomhet.
- Hva angår stordriking spørres det i studentundersøkelsen om hvor mange enheter alkohol respondenten drakk ved siste drikkesituasjon. Stordriking er her definert som mer enn seks enheter alkohol ved siste drikkesituasjon.
- Det stilles ikke direkte spørsmål om beruselse.

Voksenundersøkelsen:

- Hva angår problemer som følge av egen drikking stilles det ikke spørsmål om ulykke.

Vi finner også at undersøkelsene i noen grad opererer med ulike tidsperspektiv. I Ungdomsundersøkelsen og Unge voksne blir respondentene spurt om de har drukket alkohol noen gang og i løpet av siste fire uker og om de har følt seg beruset noen gang og i løpet av siste seks måneder. I studentundersøkelsen er tidsperspektivet 12 måneder og i noen tilfeller om alkoholbruken fant sted i løpet av studietiden. I Voksenundersøkelsen undersøkes bruk av alkohol i løpet av de siste 12 månedene. De ulike tidsvinduene innebærer problemer med å sammenlikne undersøkelsene.

En annen grunn til å være forsiktig med tolkninger på tvers av undersøkelsene er at det årlige forbruket av alkohol er beregnet på forskjellige måter. For Ungdomsundersøkelsen og Unge voksne beregner man årlig alkoholkonsum ved å multiplisere kvantum av ulike drikkesorter drukket sist man drakk disse, med frekvens drukket av de ulike drikkesortene siste fire uker. Deretter multipliseres dette med 13 for årlig konsum ($4 \times 13 = 52$).

I Studentundersøkelsen ble alkoholforbruket beregnet ved at man for de som hadde drukket siste år, men ikke siste fire uker, multipliserte drikkefrekvens med hvor mye de hadde drukket per gang. For de som hadde drukket alkohol i løpet av de siste fire ukene, beregnet man konsum ved først å finne antall alkoholenheter drukket siste fire uker og deretter multipliserer dette med 13. Det totale antall alkoholenheter siste år ble igjen multiplisert med 0,016 for å få antall liter ren alkohol (1 alkoholenhet tilsvarer ca 1/3 liter øl, ett glass vin eller 4 cl brennevin og utgjør 1,6 cl ren alkohol).

I Voksenundersøkelsen tok man også utgangspunkt i hvor mye respondentene drakk ved siste drikkesituasjon. Ved å knytte mengden drukket til den ukedagen da respondentene drakk sist, kan man beregne mengde drukket på de ulike ukedagene og dermed forbruket gjennom en uke. Antar man at dette forbruket er representativt for de andre ukene i året, kan man regne ut årlig konsum av alkohol.

Logisk sett skal andelen personer som svarer at de har drukket, eller vært beruset i løpet av de siste seks måneder være noe lavere enn andelen som svarer at de har drukket eller vært beruset i løpet av de siste 12 månedene eller noen gang. Blant ungdom vil forskjellene være relativt små fordi noen nettopp har begynt å drikke

alkohol. Blant voksne vil man på spørsmål om bruk av alkohol noen gang, se en tak-effekt, det vil si at det ikke kommer til nye brukere ettersom de blir eldre.

Det kan også være grunn til å tro at måten kvinner oppfatter og erfarer bruken av alkohol kan ha endret seg noe over tid. Dette kan for eksempel innebære at kvinner i 1975 hadde et annet syn på egen drikking og følgene av denne enn kvinner i dag. Denne type endring er vanskelig å kontrollere for.

2 Alkoholbruk blant jenter, 15- 20 år

Størsteparten av ungdom stifter kjennskap med alkoholholdige drikker før de er 20 år. I løpet av ungdomskoletiden blir bruk av alkohol stadig mer omfattende og spiller en sentral rolle i ungdoms sosiale miljø.

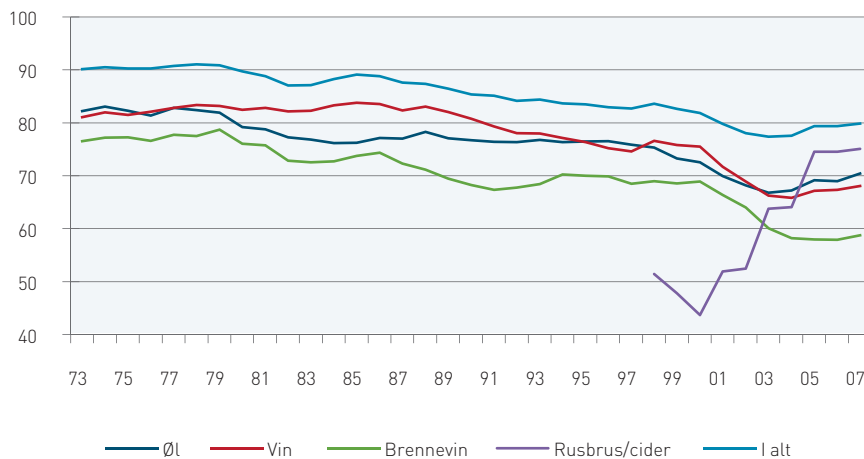
Bruk av alkohol er i hovedsak et kollektivt og sosialt fenomen. For mange er ritualene knyttet til alkohol viktige identitetsbyggende komponenter og bruk av alkohol markerer at man er i ferd med å bli voksen. Under innflytelse av alkohol er det lettere å ta sjanser og å tillate seg handlinger som ellers ville vært lite akseptable (Pedersen 2006).

Det er imidlertid en rekke ulemper ved ungdoms bruk av alkohol. Bruken vil ofte være knyttet til krancling, ulykker og slagsmål, samt problemer som følger direkte av alkoholens giftighet. For mange jenter og unge kvinner er alkohol også forbundet med uønsket seksuell oppmerksomhet.

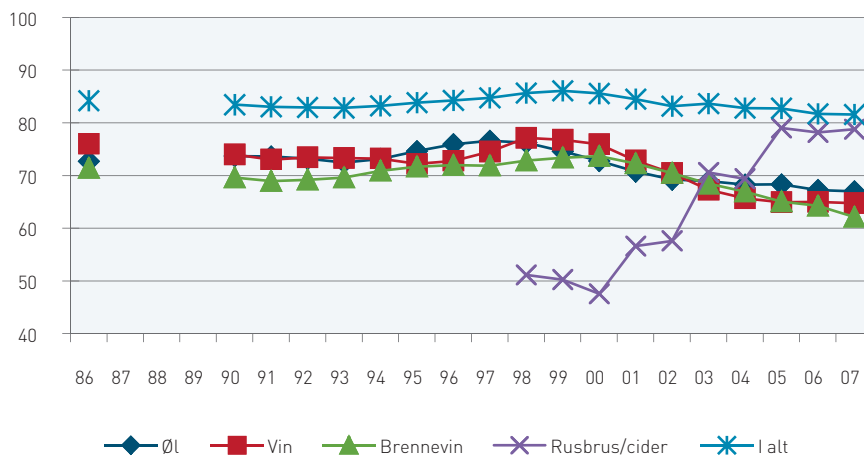
2.1 Hvor stor andel har drukket?

Hovedtendensen er at størsteparten av jentene, over 80 prosent, hadde drukket alkohol noen gang (figur 2.1 og figur 2.2). Imidlertid fant vi for Oslo en nedgang i undersøkelsesperioden: Andelen jenter som oppga at de hadde drukket alkohol noen gang, sank jevnt fra 1973 til 2000 ($p < 0,05$) og falt markant i perioden 2000 til 2003 ($p < 0,01$). Vi fant ikke den samme nedgangen på landsbasis. En forklaring er at det i løpet av de siste 20 årene har vært en øking i innvandring av personer med bakgrunn fra land der man tradisjonelt har hatt en restriktiv alkoholbruk. Disse er i stor grad bosatt i Oslo. Hva angår «rusbrus» og cider fant vi både i Oslo og i landet som helhet at andelen som hadde drukket dette noen gang, steg kraftig etter at «rusbrus» og cider ble tilgjengelig i dagligvarebutikker i 2003. Sammenlikner vi dette med guttene i det samme datasettet finner vi ingen forskjell i andel som i den aktuelle tidsperioden rapporterte å ha drukket alkohol noen gang, verken på landsbasis eller i det spesielle Oslo-utvalget.

Figur 2.1: Prosentandel jenter i alderen 15–20 år som oppga å ha drukket ulike alkoholsorter noen gang. OSLO (treårig glidende gjennomsnitt).



Figur 2.2: Prosentandel jenter i alderen 15–20 år som oppga å ha drukket ulike alkoholsorter noen gang. NORGE (treårig glidende gjennomsnitt).



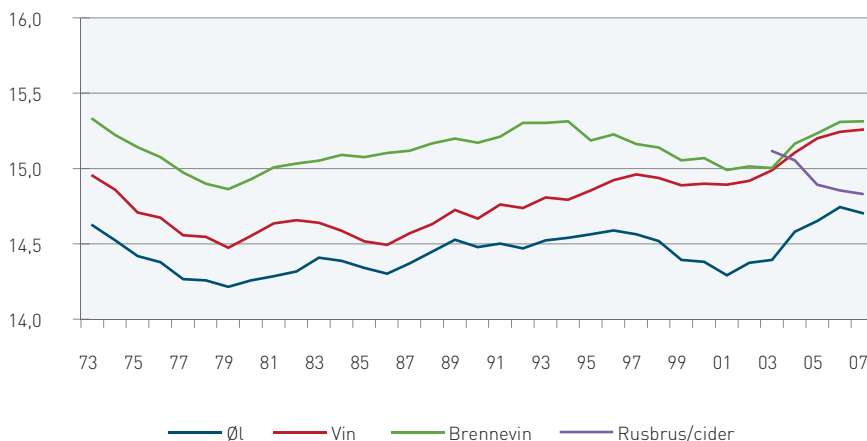
2.2 Gjennomsnittlig debutalder

Som vi ser av figur 2.3 og 2.4 var gjennomsnittsalderen for første gangs bruk av øl lavere enn for de andre alkoholsortene, både i Oslo og i landet som helhet. Alle forskjellene var statistisk signifikante unntatt forskjellen i debutalder for øl og «rusbrus» i det landsdekkende utvalget. I tillegg steg gjennomsnittsalderen for første gangs bruk fra 2001 til 2007 for alle sortene ($p < 0,05$ for alle endringene). Unntaket er «rusbrus», der gjennomsnittsalderen sank. Sistnevnte drikk ser ut til å appellere til de yngste. Imidlertid, ser vi hele perioden under ett er hovedtendensen at den gjennomsnittlige debutalderen er stabil. Det er altså ingen tegn til at jenter begynner å drikke tidligere enn før.

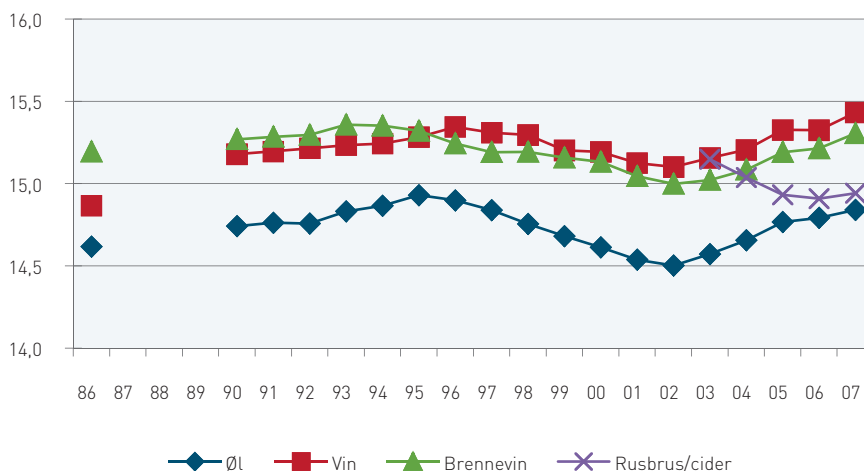
Sammenlikner vi gutter og jenter finner vi at på begynnelsen av 1970-tallet var den gjennomsnittlige debutalderen for bruk av øl, vin og brennevin ca et halvt år lavere blant gutter enn blant jenter i begge utvalgene. I 2007 var disse forskjellene så godt som borte.

En annen slutning vi kan trekke fra disse figurene er at ungdom under 18 ikke har vanskeligere for å skaffe alkohol enn før. Forskjellene mellom Oslo- og landsutvalget kan tyde på at tilgjengeligheten er noe større i Oslo enn i landet sett under ett.

Figur 2.3: Gjennomsnittsalder for første gangs bruk av ulike alkoholsorter blant jenter i alderen 15–20 år. OSLO (treårig glidende gjennomsnitt).



Figur 2.4: Gjennomsnittsalder for første gangs bruk av ulike alkoholsorter blant jenter i alderen 15–20 år. NORGE (treårig glidende gjennomsnitt).

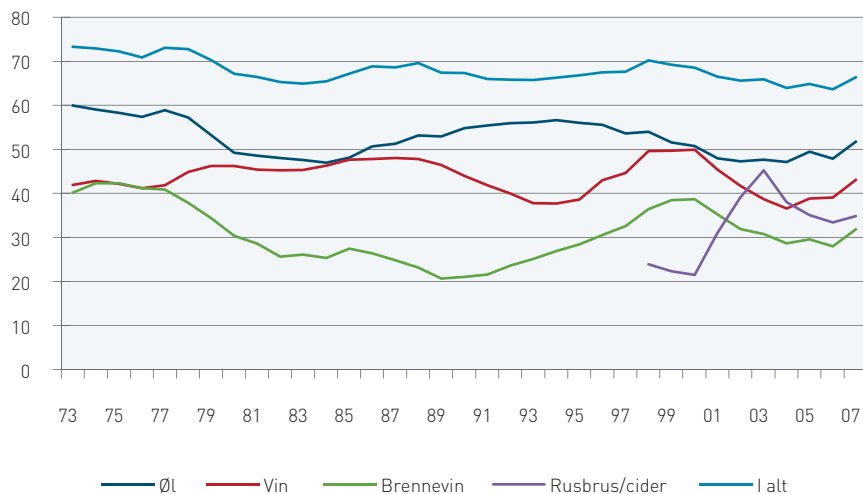


2.3 Bruk av alkohol siste fire uker

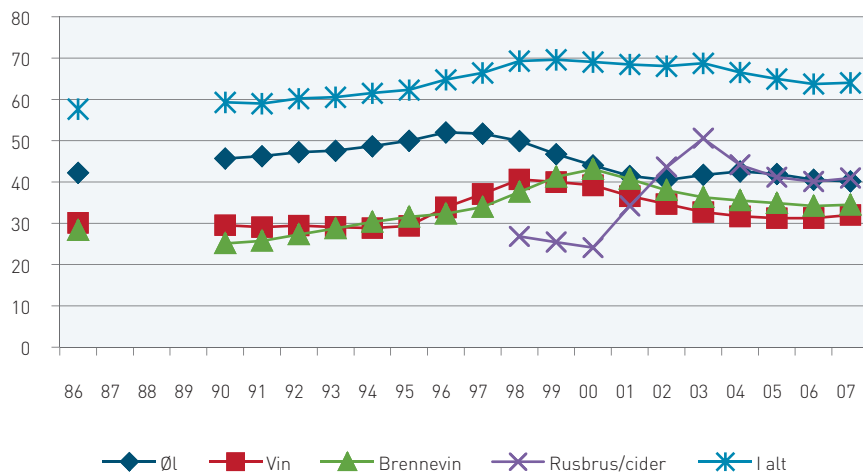
Ved å se nærmere på andelen av jenter i alderen 15 til 20 år som hadde drukket siste fire uker, kan vi bedre vise hvordan og hva de drikker til vanlig. Som det framgår av figur 2.5 og 2.6 ser vi at det har vært en viss nedgang i andelen som oppga å ha drukket i løpet av de siste fire uker, både i Oslo og på landsbasis. Mens det på slutten av 1990-tallet var omkring 70 prosent som oppga å ha gjort dette, har andelen i de senere år vært omkring 65 prosent. Vi ser ellers at øl har vært den mest vanlig brukte drikken de siste tiårene, både i Oslo og i landet som helhet. I Oslo var brennevin den drikkesorten som færrest hadde drukket (forskjellene mellom andelene som hadde drukket henholdsvis brennevin og vin og brennevin og øl er statistisk signifikante). I landet som helhet fant vi at vin og brennevin fulgte hverandre som de alkoholsortene som færrest hadde drukket i løpet av de siste fire uker. På landsbasis etablerte «rusbrus» seg på samme nivå som øl fra og med 2003. Sammenliknet med guttene i den samme undersøkelsen, er det tydelig at vin er særlig mye brukt blant jentene.

Resultatene tyder på at drikkemønsteret blant jenter i Norge sett under ett er mer homogent enn i Oslo. Et særtrekk ved Oslo er at andelen som hadde drukket øl, vin og brennevin ser ut til å stige mot slutten av undersøkelsesperioden. Det ble ikke observert en tilsvarende økning i landet sett under ett.

Figur 2.5: Prosentandel jenter i alderen 15–20 år som oppga å ha drukket ulike alkoholsorter siste fire uker. OSLO (treårig glidende gjennomsnitt).



Figur 2.6: Prosentandel jenter i alderen 15–20 år som oppga å ha drukket ulike alkoholsorter siste fire uker. NORGE (treårig glidende gjennomsnitt).

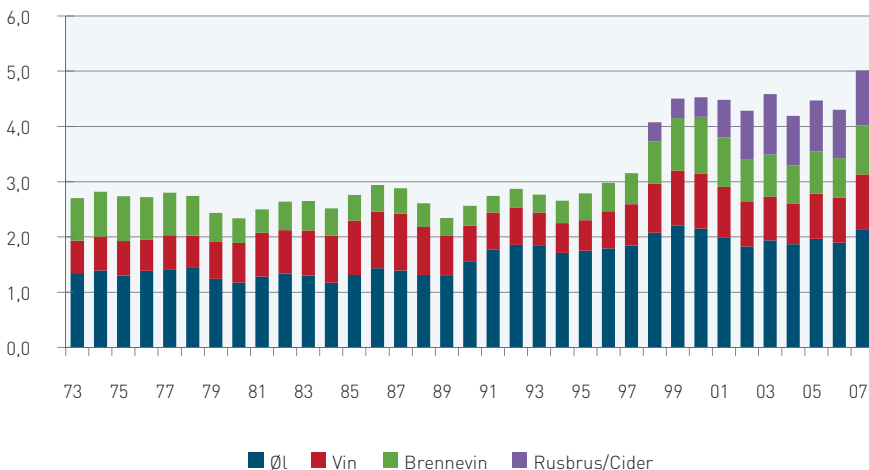


2.4 Beregnet årlig alkoholforbruk

Som nevnt er beregning av årlig alkoholforbruk gjort på forskjellige måter i de datasettene rapporten bygger på. I Ungdomsundersøkelsen tok vi utgangspunkt i hvor mye respondenten drakk av de ulike drikkesortene sist de drakk disse og drikkefrekvens i løpet av de siste fire uker. Dette gir et annet resultat enn om man for eksempel tok utgangspunkt i hva respondenten oppgir at de vanligvis drikker⁵. Ved å benytte det samme målet i gjentatte undersøkelser kan man imidlertid studere de relative forskjellene i alkoholkonsum innad i hvert sett av undersøkelser.

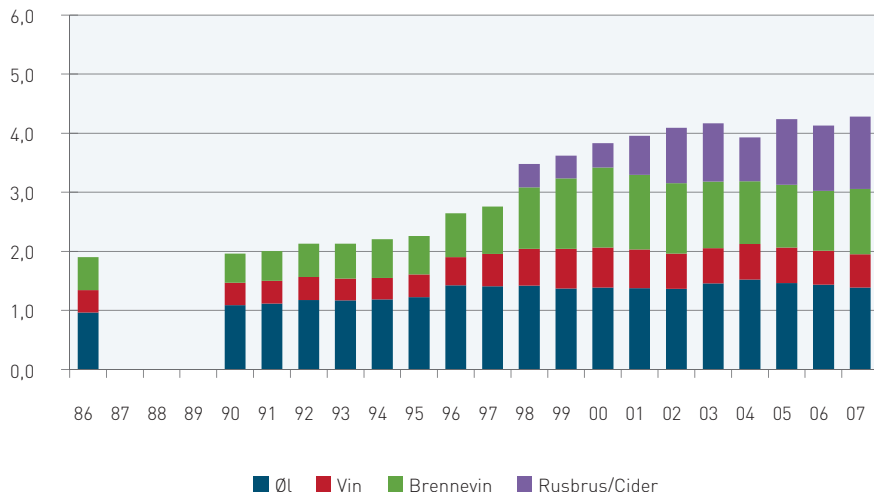
Et hovedtrekk blant jenter i aldersgruppen 15 til 20 år er at forbruket økte betraktelig i undersøkelsesperioden, både i Oslo og i landet som helhet (både $p_{OSLO} < 0,001$ og $p_{NORGE} < 0,001$) (se figur 2.7 og 2.8). Denne økningen tiltok på slutten av 1990-tallet og selv om den omfattet de fleste alkoholsortene, var den først og fremst knyttet til økt bruk av brennevin i begge utvalgene ($p_{OSLO} < 0,05$ og $p_{NORGE} < 0,001$ for perioden 1997–2007). For 2007 ble det gjennomsnittlige alkoholforbruket beregnet til ca 5 liter for jenter i Oslo, og ca 4,3 liter for jenter i landet som helhet. Til sammenlikning ble alkoholforbruket blant gutter i Oslo og landet som helhet beregnet til henholdsvis 6,4 og 5,7 liter. Bruk av «rusbrus» og cider gjør seg først gjeldende i de senere årene og som vi ser utgjør disse sortene en betydelig del av det samlede konsumet etter årtusenskiftet.

Figur 2.7: Årlig gjennomsnittlig konsum av ulike alkoholsorter i liter ren alkohol blant jenter i alderen 15–20 år. OSLO (treårig glidende gjennomsnitt).



⁵ For nærmere diskusjon av beregning av konsum, se Horverak og Bye 2007: 55.

Figur 2.8: Årlig gjennomsnittlig konsum av ulike alkoholsorter i liter ren alkohol blant jenter i alderen 15–20 år. NORGE (treårig glidende gjennomsnitt).



En regresjonsanalyse (se tabell 8.1 i vedlegget) viser at det i hovedsak er tid og alder som har betydning for endring i alkoholkonsum: Generelt er det slik at 17-åringene, både i Oslo og Norge som helhet, drikker i underkant av 50 prosent mer enn 15-åringene kontrollert for fars beskjeftigelse, lommepenger og undersøkelsesår. Ved fylte 20 år er konsumet av alkohol over 80 prosent høyere enn blant 15-åringene. Likeledes drikker jenter rundt 80 prosent mer i perioden 1998 til 2007 enn hva tilfellet var i perioden 1973 til 1977 både i Oslo og i landet som helhet.

2.5 Stordriking blant jenter

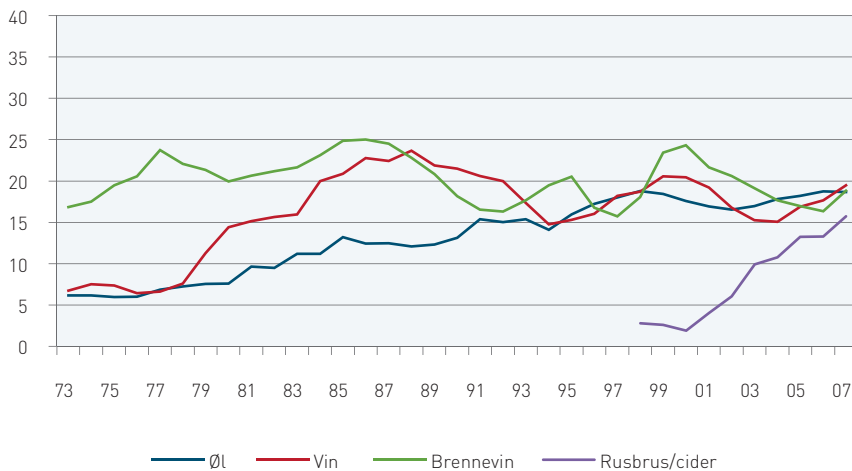
Andelen som svarte at de hadde drukket mye⁶ ved siste drikkesituasjon har økt kraftig i løpet av de siste 30 årene. For Oslo var det økningen i andelen som drakk mye øl og vin ved siste drikkesituasjon som i hovedsak forklarte endringen i tidsrommet 1973 til 2007 ($p < 0,001$ for begge sortene) (figur 2.9). På landsbasis finner vi en økning i andelen som drakk mye vin i perioden 1986 til 1990 ($p < 0,001$) (figur 2.10). Fra 1990 til 2007 flatet imidlertid denne andelen ut. For øl finner vi ingen økning i stordriking i tidsrommet 1986 til 1990, men en tiltagende økning fra 1990 til 2007 ($p < 0,01$).

⁶ Her definert som andelen som svarte at de hadde drukket minst 6 halvflasker øl/rusbrus, 4 bokser cider, 1 flaske vin eller 20 cl brennevin ved siste drikkesituasjon. Merk at det her skiller mellom de ulike sortene. Det er derfor mulig at en respondent kan ha drukket mye av flere sorter.

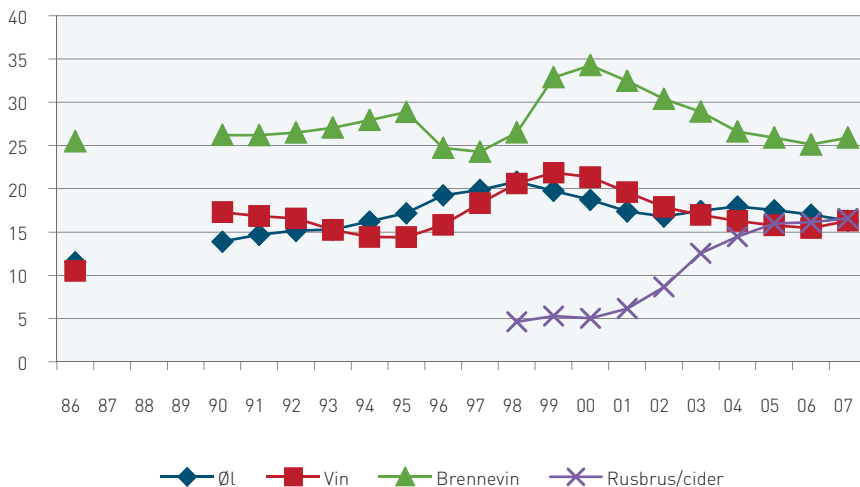
Stordriking av vin ser ut til å være mer utbredt blant jenter enn blant gutter. I 2007 var andelen jenter i Oslo som oppga at de hadde drukket mer enn én flaske vin ved siste drikkesituasjon 20 prosent og i landet som helhet 16 prosent. Blant guttene var den tilsvarende andelen henholdsvis 11 og 7 prosent. Det var i stedet øl som ble foretrukket av guttene (henholdsvis 36 og 33 prosent). Andelen som drakk mye brennevin var i samme størrelsesorden hos begge kjønn.

Bruken av brennevin ved stordriking blant jenter i Oslo varierte en del over tid og andelen stordriking av brennevin var litt høyere i 2007 enn i 1973 ($p < 0,05$). På landsbasis var det ingen forskjell i andelen som oppga at de hadde drukket minst 20 cl brennevin ved siste drikkesituasjon fra 1986 til 2007 og denne andelen var gjennomgående høyere på landsbasis enn i Oslo. På landsbasis var det videre slik at brennevin ble foretrukket framfor øl, vin og «rusbrus» i de situasjoner der det ble drukket mye ($p < 0,001$).

Figur 2.9: Prosentandel stordriking av ulike alkoholsorter ved siste drikkesituasjon blant jenter i alderen 15–20 år. OSLO (treårig glidende gjennomsnitt).



Figur 2.10: Prosentandel stordriking av ulike alkoholsorter ved siste drikkesituasjon blant jenter i alderen 15–20 år. NORGE (treårig glidende gjennomsnitt).



2.6 Beruselse

Flertallet av jenter i alderen 15 til 20 år har gjennom årene svart bekreftende på spørsmål om de har kjent seg beruset henholdsvis noen gang og i løpet av de siste seks måneder (2.11 og 2.12). En relativt stabil andel har også rapportert å ha vært beruset mer enn 50 ganger hittil i livet. Bildet fra Oslo var imidlertid noe forskjellig fra landet sett under ett.

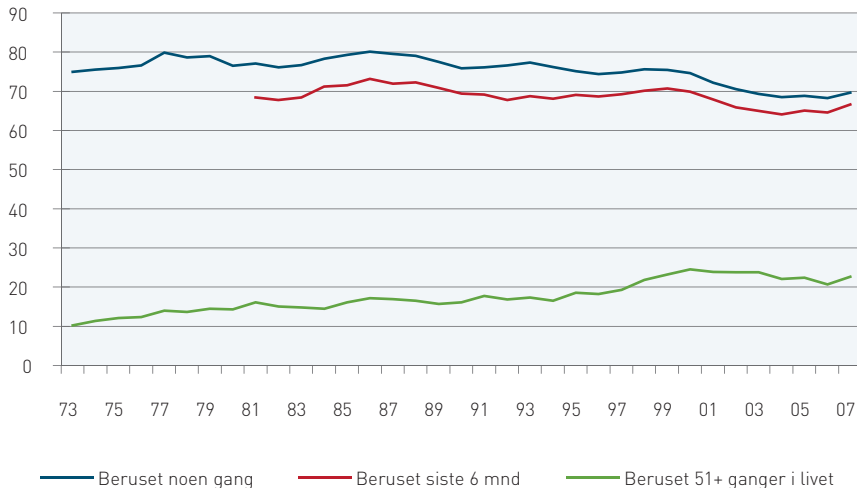
I Oslo sank andelen som oppga å ha vært beruset i løpet av de siste seks månedene i tidsrommet 1981 til 2007 ($p < 0,05$). Nedgangen var størst i perioden 1999 til 2004. Vi finner imidlertid en økning i andelen som rapporterte at de hadde drukket seg beruset mer enn 50 ganger i livet, på tross av en nedgang i andel som rapporterte å ha vært beruset i løpet av de siste seks måneder ($p_{81-07} < 0,01$). Dette kan tyde på at færre drikker seg beruset, men at de som gjør det, gjør det oftere enn før.

På landsbasis fant vi at andelen jenter som oppga at de hadde drukket seg beruset i løpet av de siste seks måneder, steg mot slutten av 1990-tallet ($p_{86-00} < 0,001$), for deretter å avta til samme nivå som i 1986 ($p < 0,01$). Andelen som hadde vært beruset mer enn 50 ganger hittil i livet, følger i stor grad det samme mønsteret, men det høye nivået fra 1990-tallet vedvarer lenger sammenliknet med andelen som hadde vært beruset siste seks måneder. Forskjellene mellom Oslo og landet sett under ett

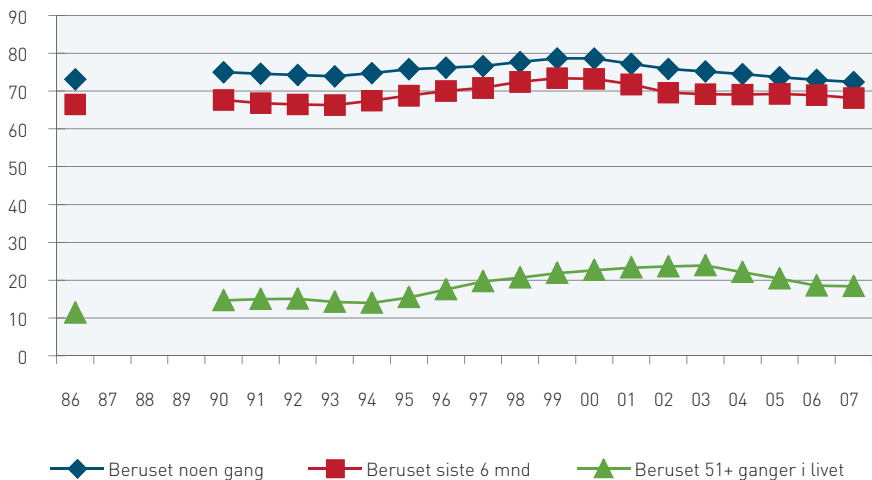
kan skyldes den relativt store andelen personer med innvandrerbakgrunn i Oslo. Det er påvist at disse har et lavere forbruk av alkohol enn etnisk norske (Vedøy & Amundsen 2008).

Resultatene viser at beruselse var like utbredt, om ikke mer, blant jenter som blant gutter i begge utvalgene, i det siste tiåret. Andelen gutter i Oslo som hadde vært beruset noen gang, falt fra 83 prosent i 1973 til 66 prosent i 2007, mens de tilsvarende andelenene for landet som helhet var 78 prosent i 1986 og 67 prosent i 2007.

Figur 2.11: Prosentandel blant jenter i alderen 15–20 år som oppga at de har vært beruset noen gang, i løpet av de siste 6 måneder og mer enn 50 ganger hittil i livet. OSLO (treårig glidende gjennomsnitt).



Figur 2.12: Prosentandel blant jenter i alderen 15–20 år som oppga at de har vært beruset noen gang, i løpet av de siste 6 måneder og mer enn 50 ganger hittil i livet. NORGE (treårig glidende gjennomsnitt).



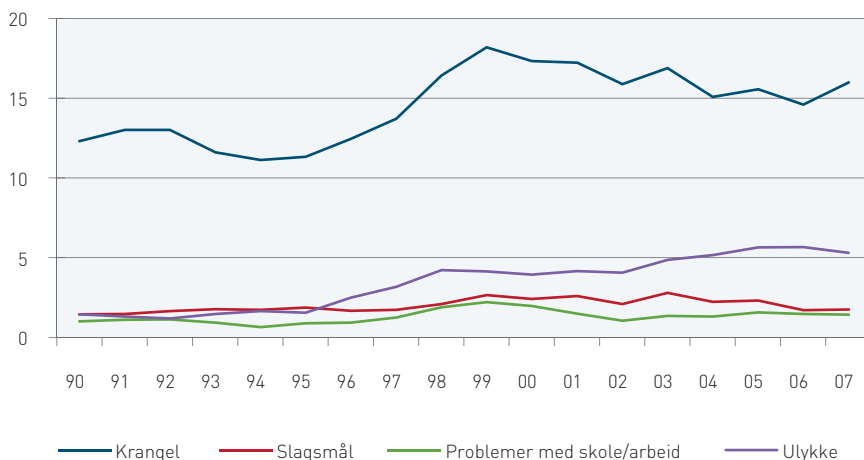
2.7 Problemer knyttet til eget forbruk av alkohol

I undersøkelsen ble det spurt om hvorvidt de unge hadde opplevd ulike typer problemer i forbindelse med sin alkoholbruk. I de senere år er det omkring 30 prosent både i Oslo og i landets som helhet, som har rapportert at de har opplevd krangel, noe under 10 prosent at de har opplevd slagsmål, omkring 10 prosent at de har vært utsatt for ulykker eller skader *noen gang*.

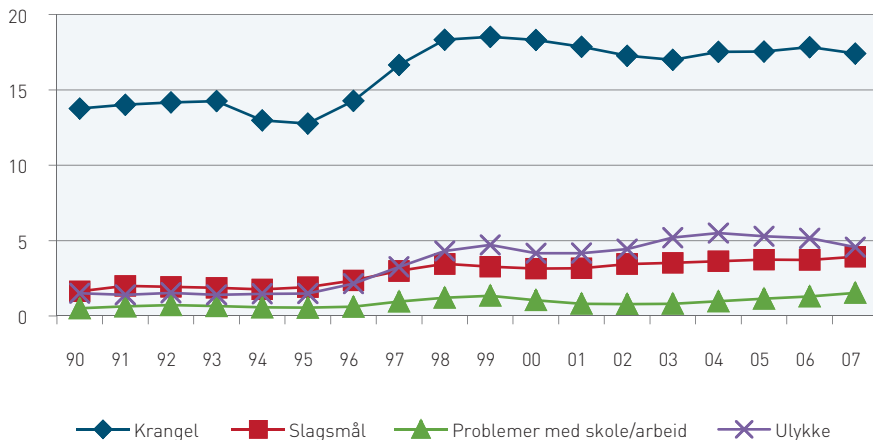
Fra og med 1990 ble det spurt om hvorvidt de unge i løpet av de *siste seks månedene* hadde opplevd ulike typer problemer som følge av egen drikking. Resultatene viser at det var en økning i andelen som hadde opplevd slike problemer på slutten av 1990-tallet, både i Oslo og Norge sett under ett (figur 2.13 og 2.14). Krangling var den formen for problem som oftest forekom i løpet av de siste seks månedene ($p_{1995-2000} < 0,001$ i Oslo og $p_{1995-2000} < 0,05$ i Norge). De andre problemene som ble nevnt, var mindre utbredt i begge utvalgene. Den markante økningen i selvrapporterte problemer på slutten av 1990-tallet er mest sannsynlig en følge av den økte forekomsten av stordrikking og det økte konsumet i den aktuelle perioden.

Til forskjell fra hva vi har sett i det foregående, var det relativt stor forskjell mellom gutter og jenter hva angår opplevde problemer som følge av egen bruk av alkohol. I perioden 1997 til 2007 oppga i underkant av 10 prosent av guttene både i Oslo og i Norge som helhet, at de hadde opplevd slagsmål og en noe større andel at de hadde opplevd krancling som følge av egen bruk av alkohol i løpet av de siste seks månedene. Blant jentene var andelene som hadde opplevd slagsmål rundt to prosent i Oslo og rundt fire prosent i det landsdekkende utvalget. Det var imidlertid ingen forskjell mellom gutter og jenter med hensyn til å ha opplevd ulykker som følge av egen alkoholbruk.

Figur 2.13: Prosentandel blant jenter i alderen 15–20 år som oppga at de hadde opplevd problemer som følge av egen alkoholbruk siste 6 måneder. OSLO (treårig glidende gjennomsnitt).



Figur 2.14: Prosentandel blant jenter i alderen 15–20 år som oppga at de hadde opplevd problemer som følge av egen alkoholbruk siste 6 måneder. NORGE (treårig glidende gjennomsnitt).



2.8 Oppsummering

Resultatene fra de ovennevnte beskrivelsene peker i to retninger. På den ene siden har andelen 15–20-åringene som rapporterer å ha drukket alkohol noen gang, sunket fra 1990-tallet og fram til i dag. I tillegg har gjennomsnittsalderen for første gangs bruk av de forskjellige alkoholsortene steget noe sammenliknet med 1990-tallet. Likeledes har andelen som har drukket seg beruset noen ganger og/eller i løpet av de siste seks månedene vært stabil i det samme tidsrommet. Dette peker i retning av at bruken av alkohol blant jenter i alderen 15–20 år har stabilisert seg.

På den andre siden har det beregnede gjennomsnittlige alkoholforbruket blant jenter steget kraftig i perioden 1990 til 2007. I tillegg har andelen som rapporterer at de har drukket seg beruset mer enn 50 ganger i løpet av livet steget, særlig i Oslo. Også andelen som rapporterer å ha opplevd ulykke og slagsmål som følge av egen alkoholbruk, har steget i takt med økningen i konsum. Alt i alt tyder dette på at selv om jenter i alderen 15 til 20 år begynner å drikke alkohol senere enn for 10–20 år siden, så drikker de mer og oftere enn de gjorde tidligere, uten at dette nødvendigvis fører til flere episoder med mer stordriking. Imidlertid tyder den økende andelen som svarer at de har drukket seg beruset mer enn 50 ganger i løpet av livet, at alkoholforbruket har økt blant de som drikker mest.

Naturlig nok tiltar bruk av alkohol fra 15 til 20 års alder. Det vil av denne grunn være store forskjeller i omfanget av alkoholbruken til 15 åringer og 20-åringer. Hvis vi ser på resultatene fra 2003 til 2007 under ett (se vedlegget tabell 8.3 og 8.4) finner vi at både i Oslo og i landet som helhet, steg andelen jenter som hadde drukket noen gang fra 15- til 18-års alder (p_{OSLO} og $p_{\text{NORGE}} < 0,001$), men økningen avtok etter fylte 18 år. Ved fylte 20 år hadde rundt 90 prosent i begge utvalgene drukket mer enn et par slurker øl, vin, brennevin, «rusbrus» eller alkoholholdig cider og dette er i samme størrelsesorden som blant gutter i samme aldersgruppe.

De unge jentenes alder har naturlig nok også stor betydning for alkoholbruk i løpet av de siste fire uker (tabell 8.5 og 8.6). For årene 2003 til 2007 sett under ett, hadde omkring 40 prosent av 15-årige jenter i Oslo drukket alkohol, sammenliknet med omkring 80 prosent blant 18 til 20-åringene ($p < 0,01$). De tilsvarende andelene for landet som helhet var i samme størrelsesorden.

«Rusbrus»/cider ser ut til å være den mest brukte drikkesorten blant 15-årige jenter, mens øl er den mest brukte drikkesorten blant de som var 16 år og eldre (tabell 8.7 og 8.8). I det landsdekkende utvalget finner vi ikke noen signifikante forskjeller i konsum mellom de tre eldste alderstrinnene, mens vi finner at 19–20-årige jenter i det spesielle Oslo-utvalget drakk mer enn 18-åringene ($p < 0,01$). Dette peker i retning av at alkoholforbruket blant jentene på landsbasis stabiliserer seg i 18-års alder, mens det for 19–20-årige jenter i Oslo ser ut til å øke ytterligere. Dette kommer i tillegg til et gjennomgående høyere alkoholkonsum i Oslo på alle alderstrinn.

Andelen jenter som oppga at de hadde vært beruset i løpet av de siste seks månedene, stiger jevnt med alder, men flater ut etter 18 års alder (tabell 8.11 og 8.12). Blant 15-åringene i begge utvalgene hadde rundt 40 prosent drukket seg beruset i løpet av de siste seks måneder når vi ser på årene 2003 til 2007 under ett. Blant 20-åringene var den tilsvarende andelen i overkant av 80 prosent. Andelen som oppga at de hadde vært beruset mer enn 50 ganger hittil i livet, økte naturlig nok også jevnt med økende alder. Det ser imidlertid ut til at økningen avtar etter fylte 19 år.

Både i Oslo og i landet som helhet fant vi at andelen som rapporterte at de hadde opplevd krangling i løpet av de siste seks månedene steg fram mot 18-års alder, for deretter å flate ut ($p_{15-18} < 0,001$) (tabell 8.13 og 8.14). Dette gjaldt i noen grad også selvrapporterte ulykker og slagsmål, men sammenhengene var her mindre tydelige enn for krangel. Problemer med skole eller arbeidssted framsto i begge utvalgene som mer begrenset.

3 Alkoholbruk blant unge kvinner, 21–30 år

En rekke forhold bidrar til et høyt forbruk av alkohol blant kvinner i aldersgruppen 21 til 30 år⁷. For det første er dette en periode i livet som kjennetegnes av at man flytter hjemmefra og at foreldrekontrollen, særlig blant de yngste, svekkes. For det andre er perioden for mange forbundet med studietid⁸ og medfølgende drikkekultur, for det tredje har man fra fylte 20 år rett til å kjøpe alle lovlige alkoholholdige varer og for det fjerde vil de fleste i denne aldersgruppen oppleve økt kjøpekraft og en stadig større grad av økonomisk uavhengighet.

Vi har tidligere sett at blant jenter i aldersgruppen 15 til 20 økte alkoholforbruket og andelen som hadde drukket seg beruset mer enn 50 ganger i livet mot slutten av 1990-tallet. Vi har også vist at mens alkoholforbruket økte med alder fram til 19 år, fant vi ikke noen ytterligere økning fra 19 til 20 år. Vi vil i det som følger undersøke bruken av alkohol blant unge kvinner i alderen 21–30 år på bakgrunn av spørreskjemaundersøkelser fra 1998, 2002 og 2006. Som for ungdom i alderen 15–20 år har vi to parallelle utvalg, ett for Oslo og ett for landet som helhet inkludert Oslo. Vi benytter oss i hovedsak av de samme målene som i det foregående kapitlet.

3.1 Bruk av alkohol siste fire uker

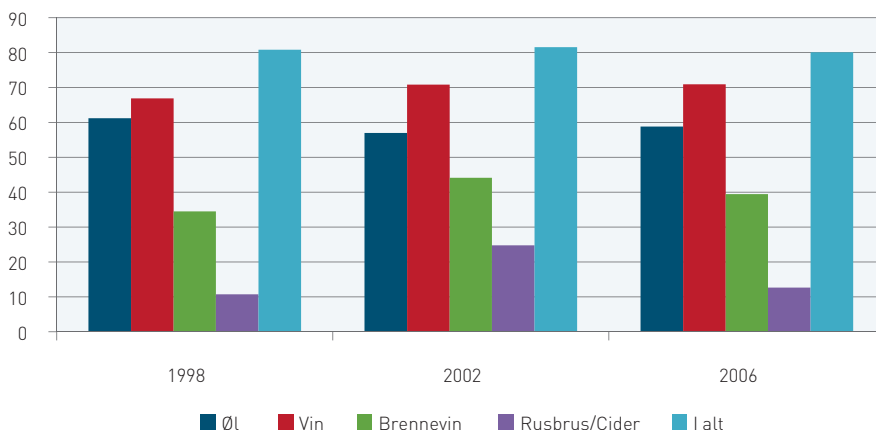
I alle de tre undersøkelsårene var det bare en andel på omkring fem prosent unge kvinner i alderen 21–30 år som oppga at de *aldri* hadde drukket noen form for alkohol. Når det gjaldt bruk i løpet av de *siste fire uker* i Oslo-utvalget, var det i alle de tre undersøkelsårene en andel på 80 prosent som svarte at de hadde drukket alkohol i en eller annen form (figur 3.1). En noe større andel svarte at de hadde drukket vin enn øl ($p < 0,001$ for alle tre tidspunkt). Dette var de to mest brukte

⁷ For nærmere beskrivelse av rusmiddelbruk blant unge voksne, se Lund m.fl. 2007

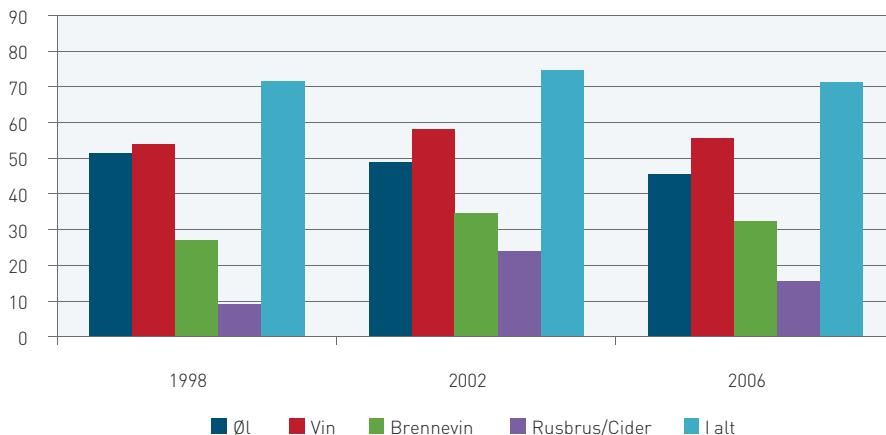
⁸ For nærmere beskrivelse av rusmiddelbruk blant studenter, se Tefre m.fl. 2007

drikkesortene og det var kun små variasjoner mellom øl og vin på tvers av de tre undersøkelsestidspunktene. Andelen som rapporterte at de hadde drukket brennevin i løpet av de siste fire uker, økte fra 1998 til 2002 ($p < 0,001$), men sank igjen noe fra 2002 til 2006 ($p < 0,01$). Når det gjaldt «rusbrus» var det en økning fra 1998 til 2002 ($p < 0,001$), men igjen en liten nedgang fram mot 2006 ($p < 0,001$). Tilsvarende resultater for landet som helhet viser det samme bildet, men vi finner her at en lavere andel hadde drukket alkohol i løpet av siste fire uker enn hvis vi bare ser på Oslo (rundt 70 prosent på de tre tidspunktene, se figur 3.2). Vi finner som for Oslo, at andelen som oppga å ha drukket øl og vin var relativt stabil. Andelen som oppga at de hadde drukket brennevin og «rusbrus» fulgte også det samme mønsteret som vi fant i Oslo: Det var en større andel som hadde brukt vin enn øl i løpet av de siste fire uker ($p < 0,001$ for 2002 og 2006). Andelen som hadde drukket brennevin eller «rusbrus» siste fire uker, steg i tidsrommet 1998 til 2002 ($p < 0,001$ for begge sortene). Som beskrevet i *Rusmiddelbruk blant unge voksne 21 – 30 år* (Lund m.fl. 2007) var det i 2006 i landet som helhet 16 prosent blant kvinner og åtte prosent blant menn som oppga at de aldri hadde drukket så mye som en halvflaske øl. Likeledes var andelen som ikke hadde drukket alkohol i løpet av de siste fire ukene, 29 prosent blant kvinner og 18 prosent blant menn.

Figur 3.1: Prosentandel blant kvinner i alderen 21–30 år som oppga å ha drukket ulike drikkesorter i løpet av de siste fire uker. OSLO.



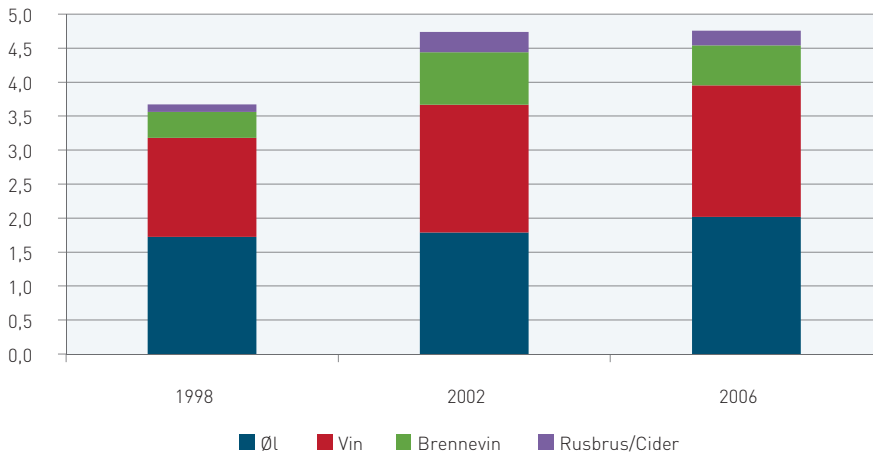
Figur 3.2: Prosentandel blant kvinner i alderen 21–30 år som oppga å ha drukket ulike drikkesorter i løpet av de siste fire uker. NORGE.



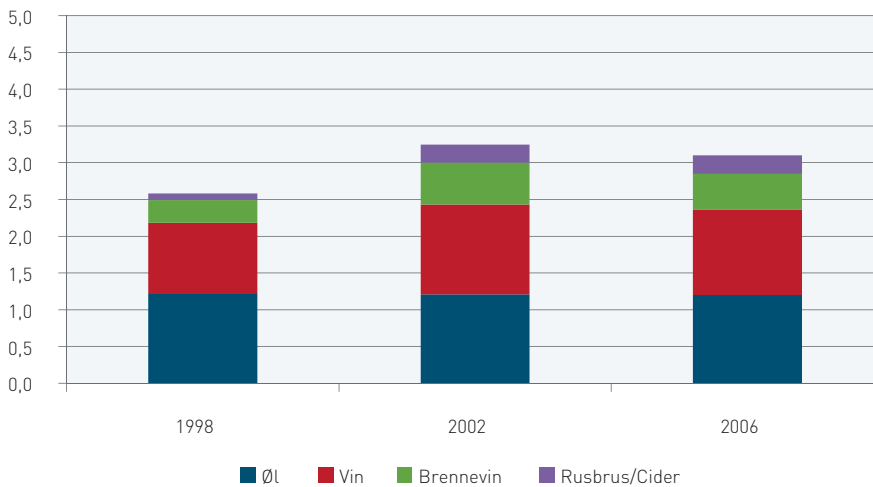
3.2 Beregnet årlig alkoholforbruk

Det beregnede gjennomsnittlige alkoholforbruket blant kvinner i aldersgruppen 21–30 år økte i perioden 1998 til 2002, mens det ikke var noen ytterligere økning fra 2002 til 2006 (figur 3.3 og 3.4). Økningen i perioden 1998 til 2002, var på ca 1 liter ren alkohol ($p < 0,001$) i det spesielle Oslo-utvalget og kan først og fremst tilskrives et økt forbruk av vin og brennevin ($p < 0,001$ for begge sortene). Vi ser en liknende utvikling på landsbasis, men både det samlede forbruket, og forbruket av hver enkelt drikkesort, med unntak av «rusbrus», var lavere enn hvis vi bare ser på Oslo. Det beregnede alkoholforbruket blant menn i den samme undersøkelsen var rundt dobbelt så stort som blant kvinner (Lund m.fl. 2007).

Figur 3.3: Årlig gjennomsnittlig konsum i liter ren alkohol blant kvinner i alderen 21–30 år. OSLO.



Figur 3.4: Årlig gjennomsnittlig konsum i liter ren alkohol blant kvinner i alderen 21–30 år. NORGE.



Regresjonsanalyse av alkoholforbruk blant kvinner i alderen 21–30 år, viser som forventet en motsatt effekt av alder sammenliknet med ungdom i alderen 15–20 år (se tabell 8.1 i vedlegget). Fra og med 23 års alder (25 års alder i Oslo) finner vi at konsumet synker. På landsbasis drakk unge kvinner i aldersgruppen 29–30 år 80 prosent mindre enn kvinner i aldersgruppen 21–22 år. I Oslo sank forbruket med økende alder, men i mye mindre grad enn for landet sett under ett. Blant de unge voksne kvinnene var også inntekt av betydning for hvor mye de drakk ved at konsumet var høyere blant de som tjente relativt godt. Vi finner også at hjemmeverende kvinner drakk lite sett i forhold til de som studerte. Dette skyldes mest sannsynlig at de er i en annen familiesituasjon, eksempelvis at de har barn.

3.3 Stordriking blant unge kvinner

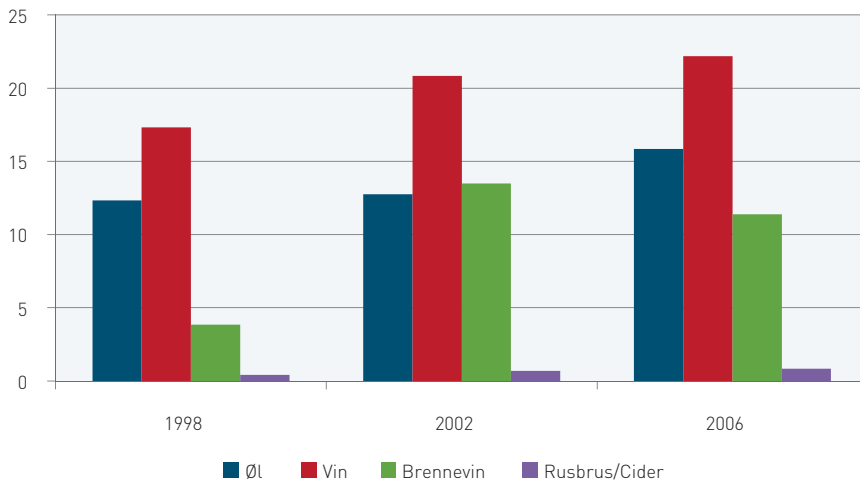
De som deltok i undersøkelsen ble bedt om å oppgi hvor mye de drakk av de ulike drikkesortene sist de drakk disse. Figurene 3.5 og 3.6 viser hvor store andeler av unge kvinner i alderen 21–30 år i henholdsvis Oslo og Norge som helhet, som oppga å ha drukket seks halvflasker øl eller mer sist de drakk øl, en flaske vin eller mer sist de drakk vin, 20 cl brennevin eller mer sist de drakk brennevin eller mer enn seks flasker «rusbrus»/4 bokser cider sist de drakk dette.

I Oslo steg andelen som drakk mye vin og brennevin sist de drakk dette i tidsrommet 1998 til 2002 ($p_{\text{VIN}} < 0,01$ og $p_{\text{BRENNNEVIN}} < 0,001$). Det var imidlertid ingen økning fra 2002 til 2006. For øl finner vi ingen endring mellom 1998 og 2002, men en økning fra 2002 til 2006 ($p < 0,05$). Andelen som rapporterte et høykonsum av «rusbrus» siste gang de drakk dette, var omtrent den samme på alle tidspunkt.

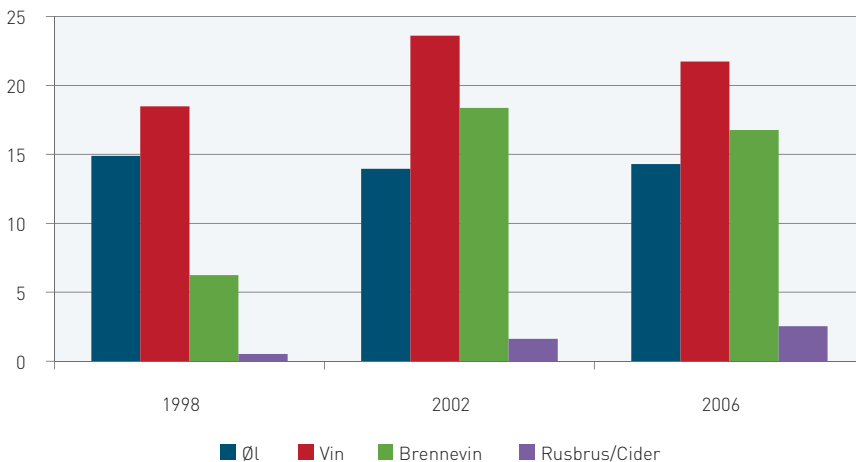
På landsbasis steg andelen av det vi har kalt stordriking av vin og brennevin blant unge kvinner fra 1998 til 2002 ($p < 0,001$ for begge sortene), men flatet ut mellom 2002 og 2006. Andelen med høykonsum av øl var omtrent den samme på alle tre tidspunkt. Andelen som hadde drukket mye «rusbrus» ved siste drikkesituasjon steg fra 1998 til 2002 ($p < 0,01$), men det var ikke noen ytterligere økning fra 2002 til 2006.

Sammenlikner vi det vi har kalt stordrikkning mellom menn og kvinner i alderen 21–30 år, er det klart at dette er mer utbredt blant menn. I landet som helhet oppga hele 40 prosent av de unge mennene at de hadde drukket mer enn seks halvflasker øl sist de drakk øl både i 1998, 2002 og 2006. Tilsvarende andel blant de unge kvinnene var rundt 15 prosent. Andelen som oppga at de hadde drukket mer enn én flaske vin sist de drakk vin var imidlertid større blant kvinner enn blant menn, særlig i 2002 og 2006, samtidig som andelen som hadde drukket mer enn 20 cl brennevin sist de drakk dette, var dobbelt så stor blant unge menn som blant unge kvinner (Lund m.fl. 2007).

Figur 3.5: Prosentandel stordrikkning av ulike drikkesorter sist disse ble drukket blant unge kvinner i alderen 21–30 år. OSLO.



Figur 3.6: Prosentandel stordriking av ulike drikkesorter sist disse ble drukket blant unge kvinner i alderen 21–30 år etter undersøkelsesår. NORGE.



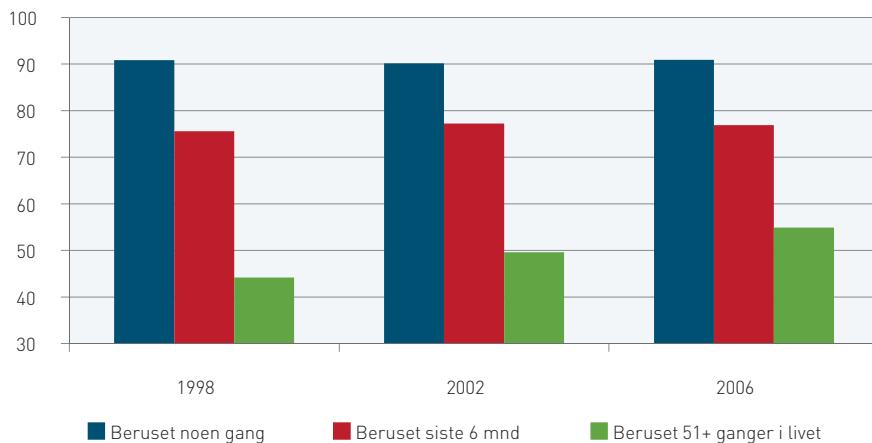
3.4 Beruselse

I undersøkelser om alkoholbruk og drikkemønster er det av interesse å få et bilde av omfanget av beruselse i ulike grupper av befolkningen. På samme måte som i de årlige undersøkelsene i aldersgruppen 15–20 år, er det i undersøkelsen blant unge voksne stilt spørsmål om hvor mange ganger hittil i livet, og i løpet av de siste seks måneder, respondentene har drukket så mye alkohol at de har kjent seg tydelig beruset. I begge utvalgene oppga rundt 70 prosent at de hadde vært beruset i løpet av de siste seks måneder og mellom 40 og 50 prosent at de hadde vært beruset mer enn 50 ganger hittil i løpet av livet (figur 3.7 og 3.8). Andelen kvinner i alderen 21–30 år i Oslo som svarte at de hadde vært beruset i løpet av de siste seks månedene, var stabil over de tre undersøkelsestidspunktene, mens andelen som oppga at de hadde vært beruset mer enn 50 ganger i løpet av livet, steg fra 44 prosent i 1998 til 55 prosent i 2006 ($p < 0,01$). I Norge som helhet finner vi at en større andel unge kvinner rapporterte å ha vært beruset i løpet av de siste 6 månedene i 2006 enn hva tilfellet var i 1998 ($p < 0,01$). Også andelen som rapporterte at de hadde drukket seg beruset mer enn 50 ganger i livet, steg i det samme tidsrommet, fra omkring 35 prosent i 1998 til oppimot 50 prosent i 2006 ($p < 0,001$).

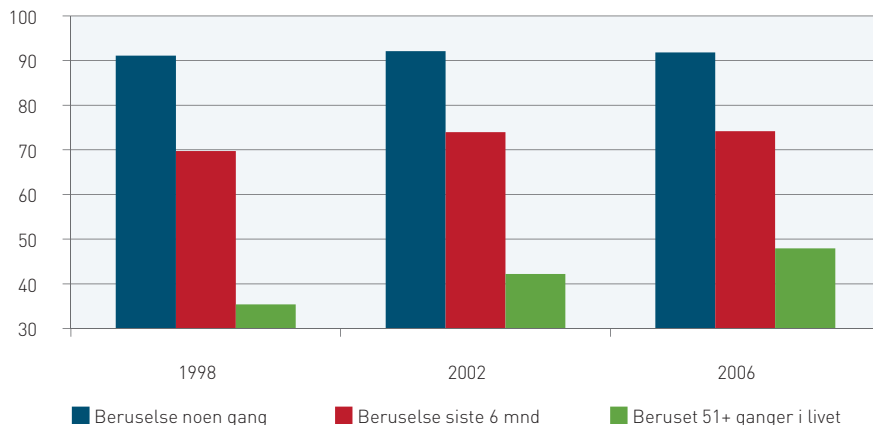
En noe større andel av de unge kvinnene i Oslo oppga at de hadde vært beruset i løpet av de siste seks måneder i 1998 og 2002 sammenliknet med landet som helhet ($p_{1998} < 0,001$ og $p_{2002} < 0,05$). Likeledes var andelen som hadde drukket seg beruset mer enn 50 ganger hittil i livet, større i Oslo enn i hva tilfellet var på landsbasis ($p < 0,001$ for alle undersøkelsesår).

Undersøkelsen viser at andelen unge menn som hadde drukket seg beruset i tidsrommet 1998 til 2006 var større enn andelen blant kvinner, men forskjellene var mindre i 2006 enn hva tilfellet var i 1998. Mens det for landet som helhet i 1998 var 35 prosent av de unge kvinnene og 64 prosent av de unge mennene som oppga at de hadde drukket seg beruset mer enn 50 ganger hittil i livet, var de tilsvarende andelene i 2002 henholdsvis 42 og 66 prosent og i 2006 henholdsvis 47 og 65 prosent.

Figur 3.7 Prosentandel blant kvinner i alderen 21–30 år som oppga at de hadde vært beruset noen gang, i løpet av siste 6 måneder og mer enn 50 ganger hittil i livet. OSLO.



Figur 3.8 Prosentandel blant kvinner i alderen 21–30 år som oppga at de hadde vært beruset noen gang, i løpet av siste 6 måneder og mer enn 50 ganger hittil i livet. NORGE.



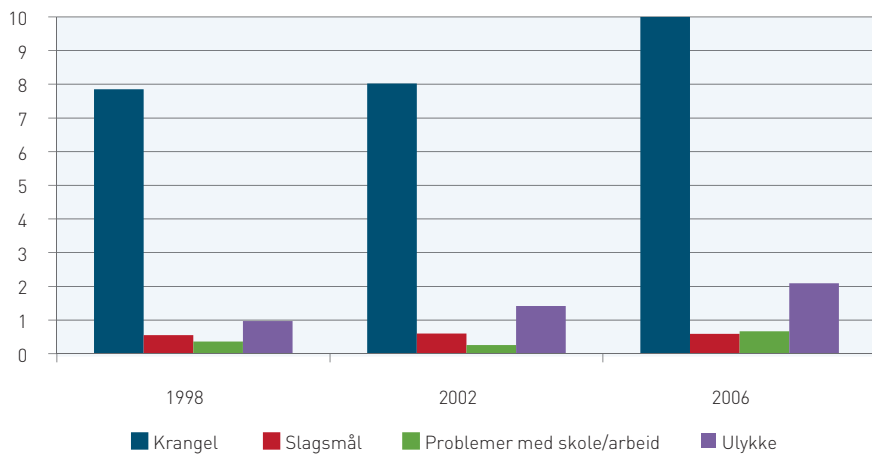
3.5 Problemer knyttet til eget forbruk av alkohol

I likhet med ungdomsundersøkelsen spurte man også unge voksne om de hadde opplevd krangel, slagsmål, ulykker eller problemer med skole eller arbeidssted i forbindelse med egen bruk av alkohol. I 2006 var det i underkant av 40 prosent av unge kvinner som rapporterte at de *noen gang* hadde opplevd krangling/uvensskap i forbindelse med alkoholbruk, omkring 10 prosent hadde opplevd slagsmål og omkring 10 prosent hadde vært utsatt for ulykker eller skader. Det var her ingen forskjell mellom landet som helhet og det spesielle Oslo-utvalget.

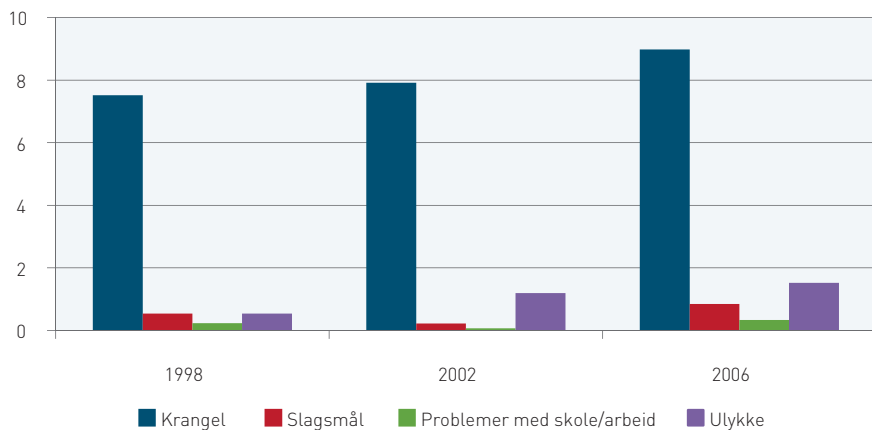
Som vi ser av figur 3.9 og 3.10 var det relativt få som rapporterte at de hadde erfart problemer som følge av egen drikking i løpet av de *siste seks månedene*. Dette gjaldt både i Oslo og på landsbasis. I Oslo fant vi en svak økning i andelen som oppga at de hadde opplevd krangel fra 1998 til 2006 ($p < 0,05$).

Ikke overraskende var andelen blant unge kvinner som oppga at de hadde opplevd problemer som følge av egen alkoholbruk lavere enn blant unge menn. Forskjellene var imidlertid relativt beskjedne. Eksempelvis var det i 2006 ni prosent av kvinnene og 12 prosent av mennene i landet som helhet som hadde opplevd uvenskap og én prosent av kvinnene og fire prosent av mennene som hadde opplevd slagsmål som følge av egen alkoholbruk i løpet av de siste seks måneder (Lund m.fl. 2007).

Figur 3.9: Prosentandel blant kvinner i alderen 21–30 år som har opplevd problemer som følge av egen alkoholbruk i løpet av de siste seks måneder. OSLO.



Figur 3.10: Prosentandel blant kvinner i alderen 21–30 år som har opplevd problemer som følge av egen alkoholbruk i løpet av de siste 6 måneder. NORGE.



3.6 Oppsummering

Ungdomsundersøkelsen (15–20 år) viste at så vel alkoholforbruket blant jenter, andelen som rapporterte å ha vært beruset mer enn 50 ganger hittil i livet og andelen som hadde hatt problemer som følge av egen bruk av alkohol, steg fra 1990 til 2007, samtidig som andelen som drakk mye og andelen som hadde vært beruset i løpet av de siste seks måneder var stabil. Resultatene fra undersøkelsen i aldersgruppa 21–30 år viser en liknende utvikling.

På den ene siden var andelen som hadde drukket alkohol i løpet av siste fire uker og andelen som hadde vært beruset noen gang og/eller i løpet av de sist seks måneder, stabil fra 1998 til 2006, både i Oslo og i landet sett under ett. På den andre siden økte forbruket av alkohol i den samme perioden og likeledes andelen som hadde opplevd krancling som følge av egen bruk av alkohol, samt andelen som hadde vært beruset mer enn 50 ganger hittil i livet. Dette kan tyde på at insentivene til å bruke alkohol er noenlunde de samme for jenter (15–20 år) og unge kvinner (21–30 år). Eksempelvis er forholdet mellom konsum, beruselse og problemer som følge av egen bruk av alkohol lik i begge undersøkelsene. Den store og økende andelen av unge kvinner som har drukket seg beruset mer enn 50 ganger hittil i livet, kan tyde på at et stort alkoholkonsum og beruselse blir stadig mer normalt.

Det er noen aldersspesifikke endringer som bør kommenteres. Både for Oslo og landet som helhet finner vi at alder hadde betydning for hva de unge kvinnene hadde drukket i løpet av de siste fire uker, mens alder hadde mindre betydning for om de i det hele tatt hadde drukket (tabell 8.15 til 8.18). Det var eksempelvis en mindre andel blant de i begynnelsen av 20-årene i Oslo-utvalget som hadde drukket vin i løpet av de siste fire uker sammenliknet med de i slutten av 20-årene når vi ser de tre undersøkelsesårene samlet ($p < 0,001$), mens andelen som oppga å ha drukket brennevin og «rusbrus» var lavere blant de eldste enn blant de yngste ($p < 0,001$ for begge sortene).

Sammenlikner vi de eldste og yngste for landet som helhet, finner vi en mindre andel blant de eldste enn blant de yngste som hadde drukket alkohol i løpet av de siste fire uker ($p < 0,001$). Andelen som oppga at de hadde drukket øl, ble også lavere med økende alder ($p < 0,001$), mens andelen som oppga å ha drukket vin var stabil. Også andelen som hadde drukket brennevin og «rusbrus» var lavere blant de eldste enn blant de yngste ($p < 0,001$ for begge sorter).

Den noe lavere andelen som hadde drukket alkohol siste fire uker i de «eldste» aldersgruppene i det landsdekkende utvalget sammenliknet med hva vi fant for Oslo, peker i retning av at hyppig bruk av alkohol er knyttet til en spesiell periode i livet eller livssituasjon. En mulig forklaring på forskjellene er at det på landsbasis er flere kvinner i alderen 25–30 år som har etablert seg med familie enn hva tilfelle er i Oslo. I Oslo vedvarer bruken av alkohol, også etter de første årene med økonomisk uavhengighet, studietid og økte rettigheter til kjøp av alkohol. Ser vi på de tre undersøkelsesårene samlet, finner vi at alkoholforbruket var høyest på de laveste alderstrinnene, både i Oslo og på landsbasis (tabell 8.19 og 8.20). I Oslo fant vi at unge kvinner i aldergruppen 21–22 år drakk gjennomsnittlig 5,0 liter ren alkohol årlig sammenliknet med 3,8 liter i aldersgruppa 29–30 år ($p < 0,001$).

På landsbasis var det en tydeligere nedgang i alkoholforbruk med økende alder. Videre var forbruket lavere for alle aldersgruppene og forskjellene mellom de yngste og de eldste var større enn hva tilfelle var for Oslo. I det landsomfattende utvalget drakk de yngste kvinnene (21–22 år) i gjennomsnitt 4,2 liter sammenliknet med 2,2 liter i den eldste gruppa (29–30 år) ($p < 0,001$). Dette underbygger antagelsen om at kvinner i Oslo opprettholder et høyt forbruk utover hva vi kan kalle en mer eksperimenterende periode i begynnelsen av tjuårene. Undersøkelsen viser ellers at vin utgjør en større andel av det samlede alkoholforbruket blant unge kvinner i slutten av 20 årene enn hva tilfellet er for de som er i begynnelsen av 20-årene (tabell 8.19 og 8.20).

Ser vi på rapportert beruselse blant unge kvinner for alle de tre undersøkelsesårene samlet, finner vi en svak nedgang med økende alder i andel som rapporterte at de hadde vært beruset i løpet av de siste seks månedene, det vil si de yngste sammenliknet med de eldste, både i Oslo og på landsbasis ($p_{\text{OSLO}} < 0,05$ og $p_{\text{NORGE}} < 0,001$) (tabell 8.23 og 8.24). Samtidig fant vi at andelen som hadde vært beruset mer enn 50 ganger hittil i livet, steg svakt med økende alder i Oslo ($p < 0,01$). I landet som helhet var imidlertid denne andelen på samme nivå for alle alderstrinn.

4 Alkoholbruk blant kvinnelige studenter, 20–35 år ved UiO

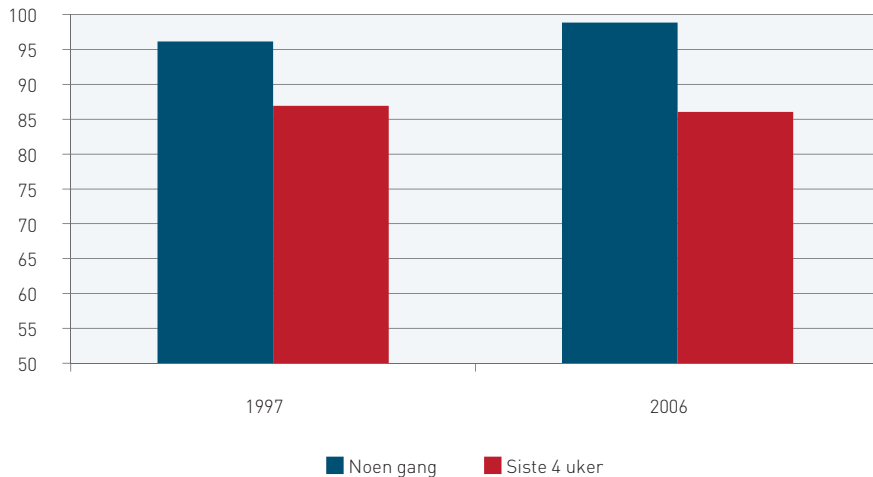
Studenttilværelsen er en periode i livet som ofte forbindes med et høyt forbruk av alkohol (Tefre m.fl. 2007). I likhet med det som allerede er sagt om unge voksne i aldersgruppen 21 til 30 år, er studenttilværelsen for de fleste preget av fristilling fra familie og annen sosial kontroll. I tillegg er bruk av alkohol en sentral komponent i studentlivet og i mange av arrangementene som er organisert av eller for studenter, inngår bruk av alkohol som en naturlig del.

På bakgrunn av spørreundersøkelser om bruk av rusmidler foretatt i 1997 og 2006, vil vi i det som følger undersøke bruk av alkohol blant kvinnelige studenter i aldersgruppen 20 til 35 år ved Universitetet i Oslo. Disse to undersøkelsene benyttet et noe annet spørsmålsbatteri enn Ungdomsundersøkelsen og undersøkelsen av unge voksne, men omfatter mange av de samme målene på alkoholbruk.

4.1 Bruk av alkohol siste fire uker

Så godt som alle de kvinnelige studentene som tok del i undersøkelsen, rapporterte at de hadde drukket alkohol noen gang (96 prosent i 1997 og 99 prosent i 2006). Andelen som svarte at de hadde drukket i løpet av de siste fire uker var også høy, i overkant av 85 prosent i begge undersøkelsesår (figur 4.1). Andelen blant mannlige studenter var i samme størrelsesorden (Tefre m.fl. 2007).

Figur 4.1: Prosentandel blant kvinnelige studenter ved UiO som oppga å ha brukt alkohol siste 4 uker.

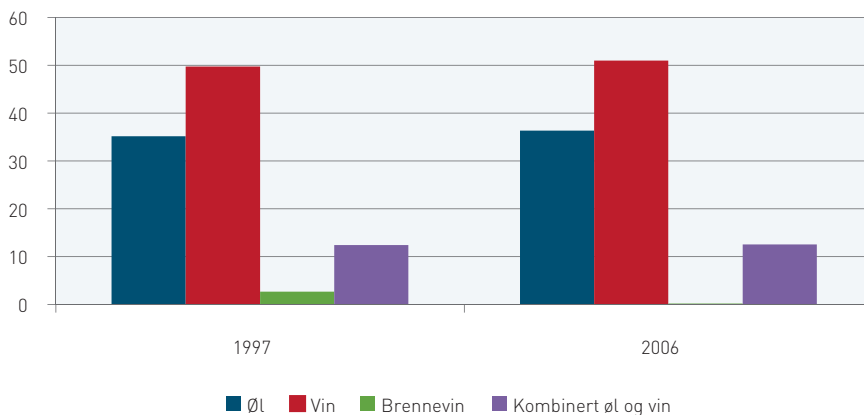


Andelen som i 2006 oppga at de hadde drukket i løpet av de siste fire uker, var høyest i aldersgruppen 25–26 år. Forskjellen mellom denne og de andre aldersgruppene, med unntak av 27–29-åringene, var signifikant (tabell 8.27). Blant de aller yngste (20–22 år) var det en lavere andel i 2006 enn i 1997 som oppga at de hadde drukket alkohol i løpet av de siste fire uker ($p < 0,05$). Dette kan tyde på at drikkemønsteret blant kvinnelige studenter har endret seg noe, slik at alkoholbruken i 2006 var mest utbredt blant de som har vært studenter i noen år.

4.2 Hva drikker kvinnelige studenter?

Studentene ble spurt om hvilken alkoholsort de drakk oftest. Vin ble oppgitt som den foretrukne alkoholsorten av omkring 50 prosent av kvinnene, både i 1997 og 2006 (figur 4.2). Omkring 35 prosent oppga at de foretrakk øl i begge undersøkelsesårene og bare en ubetydelig del oppga at de oftest drakk brennevin. Den sistnevnte andelen var i 2006 under én prosent og vises ikke i figuren. Til sammenlikning oppga omkring $\frac{3}{4}$ av de mannlige studentene at de foretrakk øl.

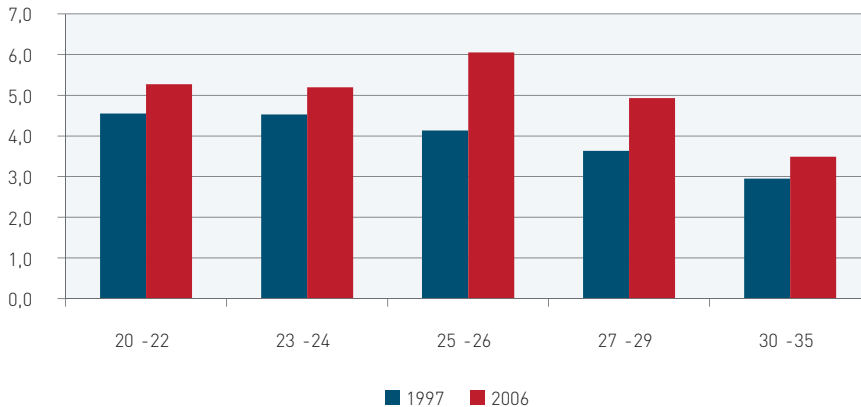
Figur 4.2: Prosentandel blant kvinnelige studenter ved UiO som oppga at de oftest drakk ulike drikkesorter.



4.3 Beregnet årlig alkoholkonsum

Beregnet årlig alkoholforbruk blant kvinnelige studenter ved UiO steg i fra 4,0 liter ren alkohol i 1997 til 5,1 liter i 2006. Til sammenlikning økte det beregnede alkoholforbruket blant de mannlige studentene fra 7,3 liter i 1997 til 9,1 liter i 2004. Økningen gjaldt alle aldersgrupper (figur 4.3) De som i 2006 drakk mest var i alderen 25 til 26 år med et beregnet årlig forbruk på rundt seks liter ren alkohol. Dette er klart mer enn hva tilfellet var for samme aldersgruppe i 1997 ($p < 0,001$). Undersøkelsene viser ellers at kvinnelige studenter over 30 år drakk klart mindre enn de som var i 20-årene. Dette gjaldt begge undersøkelsesår.

Figur 4.3: Beregnet gjennomsnittlig årlig konsum i liter ren alkohol blant kvinnelige studenter på ulike alderstrinn.



Regresjonsanalysen av alkoholkonsumet blant studenter viser få signifikante forskjeller (se tabell 8.2 i vedlegget). Imidlertid finner vi at de eldste studentene og de som er gift eller samboende drikker vesentlig mindre enn de yngste og de single kvinnelige studentene.

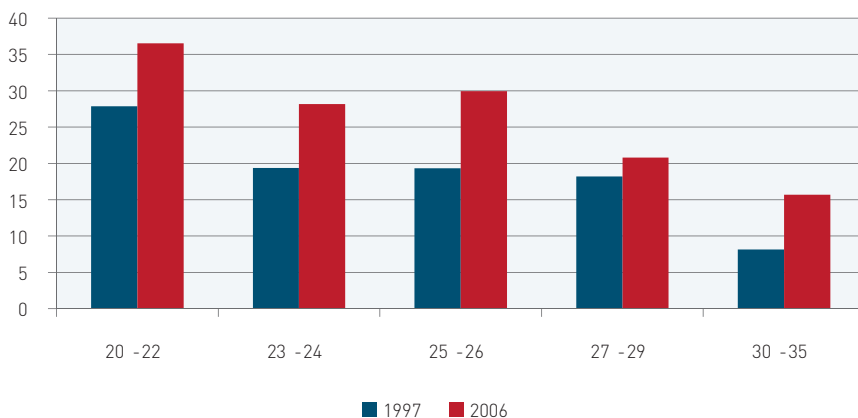
4.4 Stordriking blant kvinnelige studenter

I Studentundersøkelsen har vi definert stordriking som de situasjonene der respondenten oppga å ha drukket mer enn seks enheter alkohol siste gang de drakk. Dette tilsvarer like store mengder øl, rusbrus, cider og vin som i ungdomsundersøkelsen og undersøkelsen av unge voksne. For brennevin innebærer det imidlertid at man må drikke mer for å bli klassifisert som stordrikkende i denne undersøkelsen enn i de andre to (24 cl mot 20 cl). Det innebærer at andelen stordriking ut fra disse målene vil være noe lavere i Studentundersøkelsen hvis alt annet holdes konstant.

Andelen kvinnelige studenter som oppga at de hadde drukket seks enheter alkohol ved siste drikkesituasjon, økte fra 13 prosent i 1997 til 21 prosent i 2006. Den tilsvarende økningen for mannlige studenter var fra 30 prosent i 1997 til 40 prosent i 2006.

Som vi ser av figur 4.4 er det en tendens til at andelen på ulike alderstrinn som drakk mye ved siste drikkesituasjon, økte fra 1997 til 2006. Imidlertid var det bare økningene i aldersgruppene 23–24 år og 25–26 år som var statistisk signifikante. Dette kan tyde på en endring i stordriking først og fremst omfatter de studentene som har studert noen år, men ikke de eldste. Med unntak av aldersgruppa 25 til 26 år sank andelen som drakk mye med økende alder på begge undersøkelsestidspunktene ($p_{20-35} < 0,001$).

Figur 4.4: Prosentandel blant kvinnelige studenter på ulike alderstrinn ved UiO som oppga å ha drukket mer enn seks alkoholenheter ved siste drikkesituasjon.



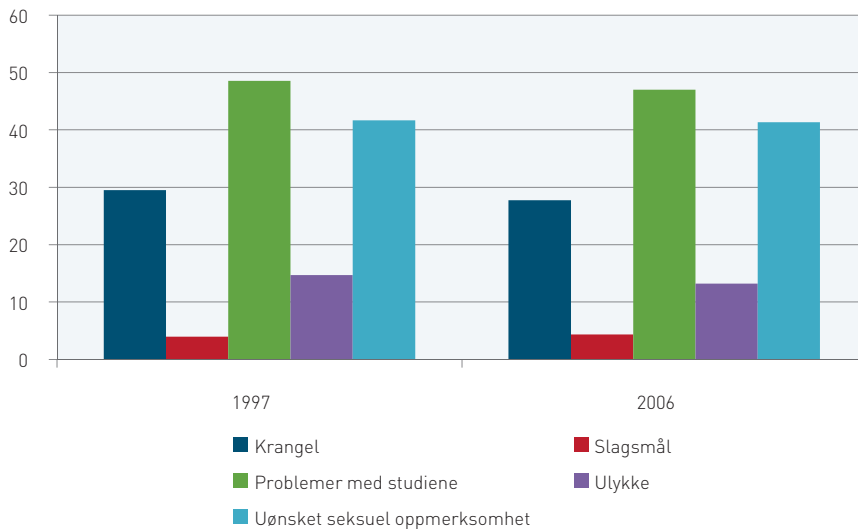
4.5 Problemer knyttet til eget forbruk av alkohol

Mange studier har pekt på at et høyt forbruk av alkohol, spesielt i stordrikkesituasjoner, fører til en rekke problemer som krangel, ulykker og negative konsekvenser for familie, arbeid og skolegang (Babor m.fl. 2003). Studentundersøkelsene viser at både beregnet årlig alkoholkonsum og andel stordriking ved siste drikkesituasjon, økte i tidsrommet 1997 til 2006 blant de kvinnelige studentene ved UiO ($p_{\text{KONSUM}} < 0,001$ og $p_{\text{STORDRIKKING}} < 0,001$). Vi har også informasjon om hvorvidt studentene hadde opplevd krangel, slagsmål, ulykker, negative følger for studier eller uønsket seksuell oppmerksomhet i forbindelse med egen bruk av alkohol.

Den formen for problemer som flest hadde opplevd noen gang, var problemer i tilknytning til studiene (oppimot 50 prosent), etterfulgt av uønsket seksuell oppmerksomhet (i overkant av 40 prosent) (figur 4.5). Deretter fulgte krangel (omkring 30 prosent) og ulykker (omkring 15 prosent). Få hadde opplevd slagsmål (fire prosent). Andelen som rapporterte å ha hatt problemer i tilknytning til studiene (skulket forelesning og liknende på grunn av at de hadde drukket alkohol) var ved begge tidspunkt større enn andelen som hadde opplevd uønsket seksuell oppmerksomhet ($p < 0,01$ både i 1997 og 2006).

Alle alderstrinn sett under ett, finner vi ingen forskjeller mellom de to undersøkelsestidspunktene i opplevde problemer tilknyttet egen drikking. Det var gjennomgående en høyere andel mannlige studenter som rapporterte om problemer i tilknytning til egen alkoholbruk, med unntak av uønsket seksuell oppmerksomhet, enn hva tilfellet var blant de kvinnelige studentene (Tefre m.fl. 2007).

Figur 4.5: Prosentandel blant kvinnelige studenter ved UiO som oppga å ha opplevd ulike typer problemer knyttet til eget forbruk av alkohol.



4.6 Oppsummering

Resultatene fra Studentundersøkelsen viser at nesten alle de kvinnelige studentene ved UiO hadde drukket alkohol *noen gang* og oppunder 90 prosent oppga at de hadde gjort dette i løpet av de *siste fire ukene*, både i 1997 og 2006. Resultatene viste òg at alkoholkonsumet økte med ca én liter ren alkohol mellom 1997 og 2006. Likeledes økte forekomsten av det vi har kalt stordriking, det vil si, de som oppga å ha drukket mer enn seks alkoholenheter ved siste drikkesituasjon. Vin var den sorten som ble drukket oftest. Oppunder 50 prosent, både i 1997 og 2006, oppga at egen bruk av alkohol hadde ført til at de hadde vært borte fra undervisning. Andelen som hadde vært involvert i krangel i forbindelse med eget alkoholkonsum, var også relativt stor, rundt 30 prosent. Til forskjell fra undersøkelsene blant unge i aldersgruppa 15–20 år og 21–30 år, ble det i studentundersøkelsen spurt om opplevd uønsket seksuell oppmerksomhet i forbindelse med egen alkoholbruk. Hele 40 prosent av de kvinnelige studenter ved UiO svarte bekreftende på dette ved begge undersøkelsestidspunkt. Imidlertid, på tross av at de kvinnelige studentene både drakk mer i 2006 enn i 1997 og andelsvis flere drakk mye ved siste drikkesituasjon steg ikke andelen som rapporterte om problemer. En forklaring på dette er at andelen som hadde opplevd problemer i 1997 var høy i utgangspunktet.

5 Alkoholbruk blant kvinner i voksenalderen

Statens institutt for rusmiddelforskning (og tidligere SIFA) har siden begynnelsen av 1960-tallet gjort regelmessige landsdekkende undersøkelser av befolkningens bruk av alkohol⁹. Vi vil i det som følger presentere mål på alkoholbruk blant kvinner (15 år +) slik det framkommer i disse undersøkelsene i perioden 1973 - 2004.

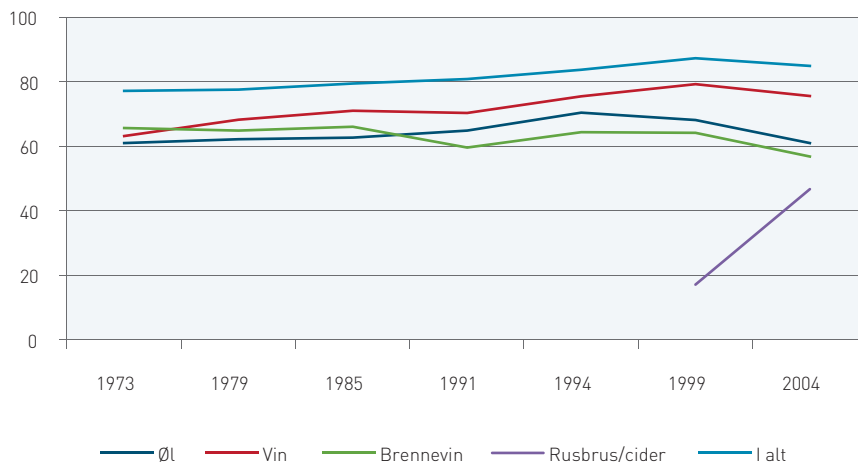
5.1 Hvor mange har drukket alkohol siste år?

Andelen kvinner som oppgir å ha drukket alkohol siste år, har vært relativt stabil over de siste tretti årene, rundt 80 prosent (figur 5.1). Andelen som oppga å ha drukket øl eller vin siste år, steg i perioden 1973 til 1994 for deretter å avta noe ($p_{1973-1994} < 0,001$ for begge sortene). Det var ingen endring fra 1973 til 2004 i andel som oppga å ha drukket øl. «Rusbrus» kom som kjent på markedet i 1996, men det var først da denne drikkesorten fra 2003 ble tilgjengelig i dagligvarebutikker at omsetningen skjøt fart, noe som også gjenspeiles i økningen fra 1999 til 2004 i andel kvinner som oppga å ha drukket «rusbrus»/cider i løpet av siste år.

I 2004 oppga 15 prosent av kvinnene at de ikke hadde drukket noen form for alkohol i løpet av det siste året. Den tilsvarende andelen blant menn var 11 prosent. Kjønnsforskjellen har blitt mindre over tid, men fra 1960-tallet og fram til i dag har andelen som ikke har drukket siste år endret seg lite (Horverak & Bye 2007).

⁹ For mer informasjon om alkoholforskningens historie, se Horverak & Bye 2007

Figur 5.1: Prosentandel blant kvinner som oppga å ha drukket ulike alkoholsorter siste år.

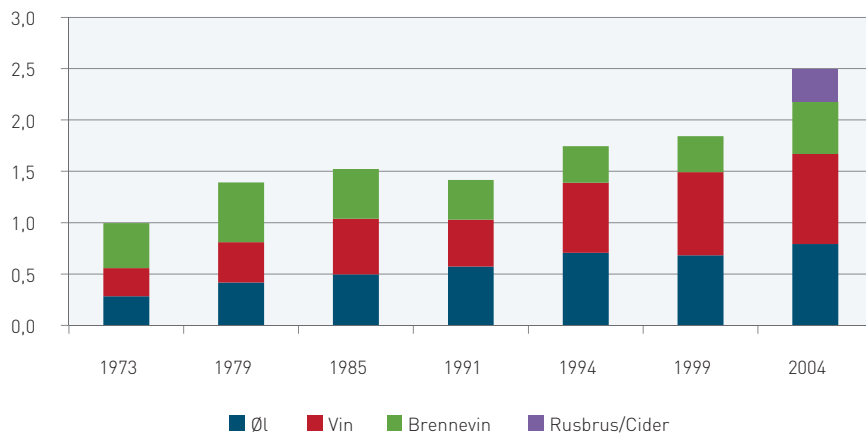


5.2 Beregnet årlig alkoholkonsum

Som det er påpekt i flere sammenhenger, drikker kvinner mer alkohol i dag enn hva de gjorde tidligere. Det framgår av figur 5.2 at det beregnede gjennomsnittlige årlige alkoholkonsumet blant kvinner (15år+) i Norge, ut fra disse undersøkelsene har steget fra omkring én liter ren alkohol i 1973 til 2,5 liter i 2004 ($p < 0,001$). Det er særlig øl og vin som drikkes i større mengder enn før. I 1973 rapporterte norske kvinner at de hadde drukket vin tilsvarende 0,3 liter ren alkohol. I 2004 var dette økt til 0,9 liter ($p < 0,001$). Tilsvarende økte det gjennomsnittlige forbruket av øl omregnet til ren alkohol, fra 0,3 til 0,8 liter i det samme tidsrommet ($p < 0,001$). Brennevinsforbruket blant norske kvinner ser imidlertid ut til å være stabilt.

Selv om kvinners forbruk av alkohol har økt, var forbruket blant menn i 2004 likevel over dobbelt så høyt som forbruket blant kvinner. Ifølge Horverak og Bye (2007) drakk kvinner mindre øl, brennevin og hjemmebrent enn menn.

Figur 5.2: Beregnet årlig gjennomsnittlig konsum i liter ren alkohol blant kvinner 15 år+.



Regresjonsanalysen av alkoholforbruket blant voksne kvinner viser at det er rundt 60 prosent høyere blant de som har videregående skole som høyeste fullført utdanning og nesten 80 prosent høyere i gruppen med høyskole/universitetsutdannelse enn blant de som har grunnskole som høyeste utdanning (se tabell 8.2 i vedlegget). I tillegg er forbruket høyere blant ugifte og skilte enn blant de som er gift og blant kvinner med høy inntekt sammenliknet med de med lav inntekt. Kvinners alkoholforbruk er lavere i alle regioner sammenliknet med Oslo og lavere blant eldre og pensjonister sammenliknet med de yngste.

5.3 Stordriking blant kvinner (15 år+)

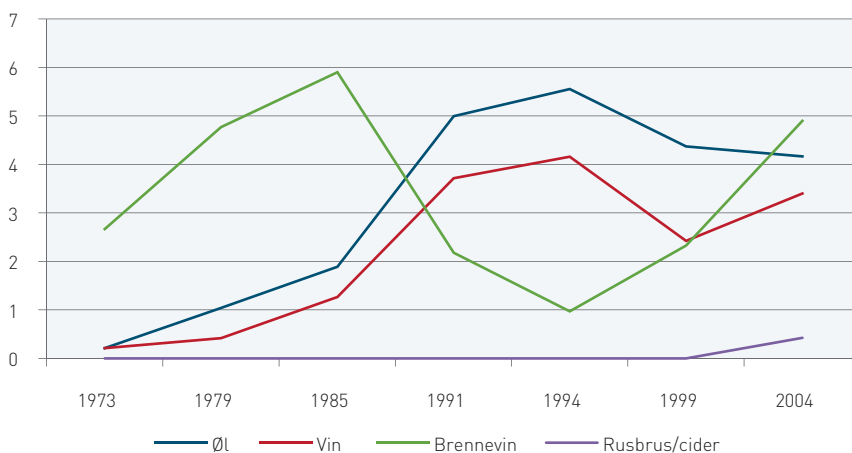
Det økte alkoholforbruket blant kvinner kan, som vi har sett, ikke forklares ved at det er andelsvis flere kvinner enn tidligere som drikker. En grunn til det økte konsumet kan i stedet være at kvinner drikker oftere og/eller mer ved hver drikkesituasjon enn hva tilfellet var tidligere. Som vi ser av figur 5.3 har denne andelen steget kraftig for alle alkoholsortene, med unntak av brennevin som har variert mye over tid.

Fram til midten av 1980-tallet var brennevin den alkoholsorten som andelsvis flest hadde drukket mye av ved siste drikkesituasjon ($p_{\text{BRENNNEVIN-ØL}} < 0,001$ i 1985) (figur 5.3). Deretter falt denne andelen kraftig, fra seks til én prosent, men tok seg opp igjen i tidsrommet 1999 til 2004 ($p < 0,001$). Vi må imidlertid ta forbehold om at

forskjellene er små. Fra begynnelsen av 1990-tallet er det først og fremst øl og vin som er de mest brukte drikkesortene blant kvinner når det blir drukket mye. Eksempelvis var det i 1994 i overkant av fem prosent som hadde drukket mye øl ved siste drikkesituasjon.

Stordriking er mindre utbredt blant kvinner enn blant menn, men forskjellene er blitt mindre over tid. I tillegg er forskjellene først og fremst knyttet til øl og brennevin. Andelen som drakk mye vin ved siste drikkesituasjon er i samme størrelsesorden¹⁰ (Horverak & Bye 2007).

Figur 5.3: Prosentandel stordriking av ulike drikkesorter ved siste drikkesituasjon blant kvinner 15 år+.



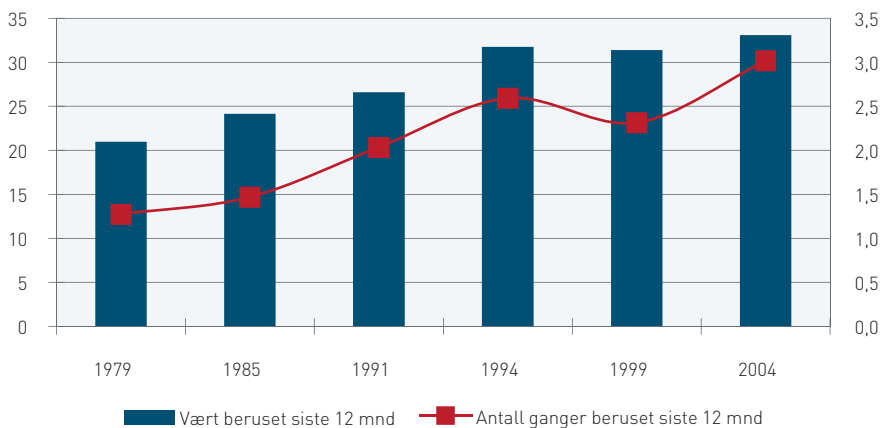
¹⁰ I rapporten fra Horverak & Bye (2007) er grensen for stordriking satt til 9 cl ren alkohol for kvinner og 12 cl for menn. Dette gjør at forskjellen mellom menn og kvinner blir noe mindre enn om man setter grensen til 20 cl brennevin slik det er gjort her.

5.4 Beruselse siste 12 måneder

Beruselse og stordrikkning henger tett sammen. Vi har tidligere sett at andelen kvinner som drakk mye øl eller vin ved siste drikkesituasjon, økte i perioden 1973 til 2004. Hva angår beruselse presenterer vi her andelen som hadde drukket seg beruset siste 12 måneder og det gjennomsnittlige antall ganger respondenten oppga å ha vært beruset i dette tidsrommet. Andel kvinner som oppga at de hadde vært beruset i løpet av de siste 12 måneder, steg fra rundt 20 prosent til drøyt 30 prosent i tidsrommet 1973 til 1994 ($p < 0,001$) for deretter å flate ut (figur 5.4). Det gjennomsnittlige antallet ganger kvinnene hadde vært beruset siste 12 måneder, følger den samme profilen.

På tross av at alkoholforbruket blant menn er klart større enn blant kvinner og at menn drikker mer når de drikker alkohol, er det små kjønnsforskjeller med hensyn til rapportert beruselse. Dette gjelder både det å ha vært beruset i løpet av de siste 12 måneder og det gjennomsnittlige antall ganger dette har forekommet.

Figur 5.4: Prosentandel blant kvinner 15 år+ som oppga at de hadde drukket seg beruset siste 12 måneder og gjennomsnittlig antall ganger de oppga å ha vært beruset i dette tidsrommet.



5.5 Problemer knyttet til eget forbruk av alkohol

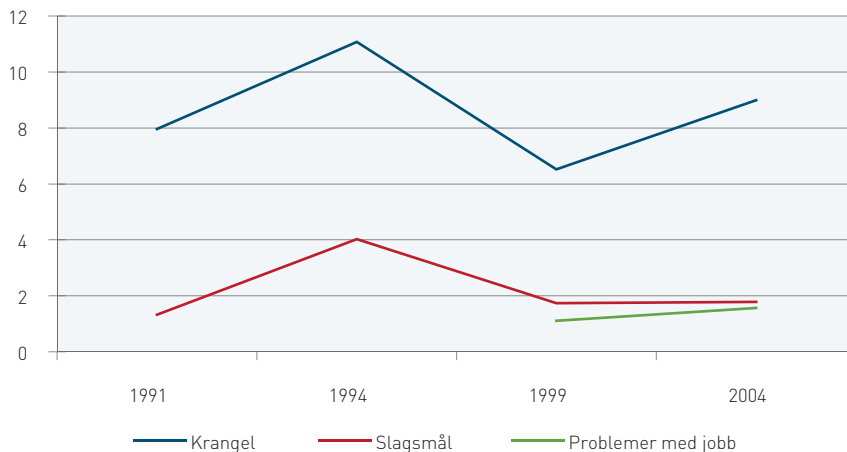
Fra og med 1991 har også undersøkelsen i voksenbefolkningen stilt spørsmål om problemer knyttet til egen bruk av alkohol. For sammenlikningens skyld har vi valgt ut de tre formene for problemer som det stilles spørsmål om i de andre undersøkelsene omtalt i denne rapporten: krangel, slagsmål og problemer med jobb.

Krangling var den mest utbredte formen for problemer knyttet til egen bruk av alkohol ved alle undersøkelsespunkt (figur 5.5) ($p < 0,001$). Andelen kvinner som hadde opplevd dette i løpet av de siste 12 måneder varierte imidlertid noe over tid: I 1991 og 2004 svarte rundt åtte prosent at de hadde opplevd krangling. I 1994 finner vi en høyere andel, ca 11 prosent ($p < 0,05$) og i 1999 en noe lavere andel enn i 1994, ca seks prosent ($p < 0,001$).

Andelen som hadde kommet i håndgripeligheter følger det samme mønsteret, men andelen var her mindre. For det første og de to siste undersøkelsestidspunktene var det i underkant av to prosent som rapporterte at de hadde opplevd slagsmål, mens det i 1994 var fire prosent som rapporterte at de hadde opplevd dette ($p < 0,001$ for 1991 sammenliknet med 1994 og $p < 0,01$ for 1999 og 2004 sammenliknet med 1994).

Til forskjell fra hva vi observerte blant ungdom og unge voksne, er det bare små forskjeller mellom kvinner og menn i den såkalte voksenundersøkelsen hva angår rapporterte problemer knyttet til egen bruk av alkohol. I 2004 var det rundt fem prosentpoeng flere menn enn kvinner som rapporterte at de hadde kranglet eller vært i slagsmål som følge av egen bruk av alkohol, men i begge tilfeller utgjør disse en liten andel av utvalget.

Figur 5.5: Prosentandel blant kvinner 15 år+ som rapporterte å ha opplevd problemer som følge av egen alkoholbruk i løpet av de siste 12 måneder.



5.6 Oppsummering

Undersøkelsen av voksenbefolkningen viser at andelen som oppga å ha drukket alkohol i løpet av det siste året har vært stabil på rundt 80 prosent over de siste tre tiårene.

Imidlertid går det klart fram av resultatene at norske kvinner har et annet drikkemønster i dag hva tilfellet var for 30 år siden. I denne perioden har det beregnede forbruket av alkohol per år steget fra én til to og en halv liter og andelen som svarte at de hadde drukket seg beruset i løpet av det siste året har økt fra rundt 20 prosent i 1979 til over 30 prosent i 2004. I perioden 1979 til 2004 økte den gjennomsnittlige beruselsesfrekvensen fra litt over én gang til tre ganger i løpet av de siste 12 måneder. Likeledes finner vi en kraftig økning i andelen som svarte at de hadde drukket mye øl eller vin sist gang de drakk alkohol.

Dette skyldes først og fremst endringene i alkoholvaner blant yngre kvinner. Ser vi på de tre undersøkelsene 1994, 1999 og 2004 samlet, finner vi at andelen som hadde drukket vin i løpet av de siste 12 månedene, steg fra 15–20 års alder og fram mot 41–50 års alder for deretter å avta. Fra og med 31 års alder var det flere som hadde drukket vin siste år enn øl ($p < 0,001$ for alle aldersgruppene 31 til 61+) (tabell 8.29).

Det er også tydelig at alkoholforbruket er størst blant kvinner opp til 30 år (tabell 8.30), lavere i aldersgruppa 31–60 år, og at det synker betydelig etter fylte 60 år. Det er særlig øl og brennevin som bidrar til det høye forbruket blant kvinner i alderen 15 til 30 år. Her utgjør øl den største delen av forbruket ($p < 0,001$). Med økende alder utgjør vin en stadig større andel av totalforbruket og blant kvinner i de eldste aldersgruppene ser vin ut til å være den mest brukte alkoholsorten ($p < 0,001$).

Det er de yngste kvinnene (15–20 år) i Voksenundersøkelsen som oftest tar del i drikkesituasjoner der det drikkes mye, og øl var her den drikkesorten som ble foretrukket (tabell 8.31) ($p < 0,001$ for forskjellen mellom øl og vin blant de yngste). Vi finner at andelen som drakk mye vin fram til 50 års alder er relativt stabilt, noe som kan ha sammenheng med at det i mange sosiale sammenhenger er mer akseptabelt blant voksne kvinner å drikke én flaske vin enn for eksempel to liter øl. En annen forklaring er at de sosiale arenaene og situasjonene der voksne kvinner drikker, oftere er preget av vindriking (for eksempel middagselskaper).

Blant de yngste kvinnene (15 til 20 år) oppga i overkant av 60 prosent at de hadde vært beruset i løpet av de siste 12 månedene (tabell 8.32). Denne andelen sank med økende alder ($p < 0,001$ for forskjellen mellom de yngste og eldste). Like fullt var det for årene 1994, 1999 og 2004 samlet, mer enn 40 prosent av kvinnene i aldersgruppen 31 til 40 år som oppga å ha vært beruset i løpet av siste 12 måneder. Dette kan tyde på at unge kvinner opprettholder sitt forbruk av alkohol med økende alder.

På denne bakgrunn er det ikke overraskende at alle de tre formene for problemer som følge av egen alkoholbruk, forekom hyppigst blant de yngste (tabell 8.33). Hele 30 prosent av disse hadde opplevd krangel og i underkant av 10 prosent hadde opplevd problemer med jobben i forbindelse med egen drikking ($p_{KRANGEL} < 0,01$, $p_{JOB} < 0,05$ sett i forhold til den nest yngste gruppen).

6 Konsekvenser for kvinnehelsen

Som nevnt innledningsvis kan bruk av alkohol eller andre rusmidler medføre ulike former for sosiale og helsemessige skader. Høyt inntak av alkohol ved samme drikketilfelle kan eksempelvis føre til alkoholforgiftning og høyt alkoholforbruk over tid øker risiko for sykdomstilstander som leverskader og ulike kreftformer. Mange ulykker og skadesituasjoner har også sin bakgrunn i bruk av rusmidler. Slike skader og ulykker kan dels ramme den som er påvirket av rusmidler, men vil også kunne ramme andre personer, såkalt tredjepartskader. Tredjepartskader vil kunne omfatte ulike typer sosialt ubehag eller mer direkte skader som en person som bruker eller misbruker rusmidler, vil kunne påføre andre. Eksempelvis er det mange barn som lider av foreldres bruk av rusmidler. Det samme gjelder foreldre som påføres store lidelser av at en sønn eller datter misbruker narkotika og/eller alkohol.

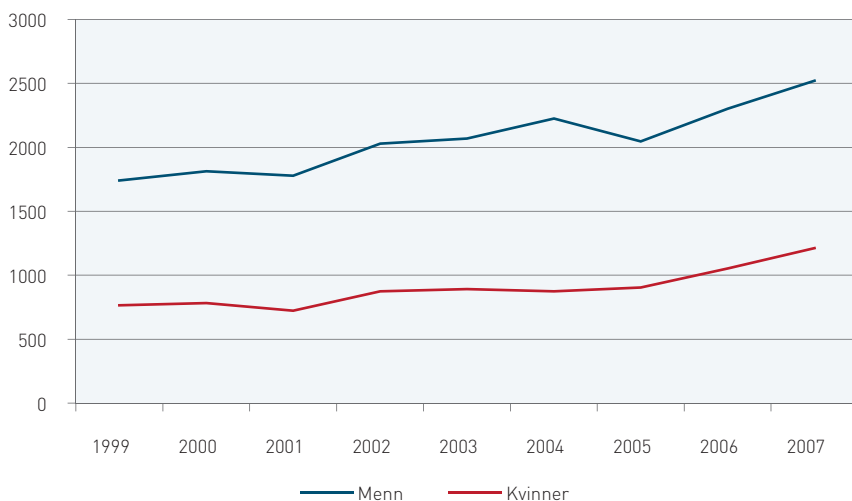
Alkoholkonsumet har steget til dels kraftig i de fire gruppene av kvinner omtalt i denne rapporten; ungdommer, unge voksne, studenter og voksne generelt. Det framkommer også at flere rapporterer om problemer forårsaket av egen bruk av alkohol, særlig blant de yngste. Dette vil i seg selv ha negative konsekvenser for kvinnehelsen, både medisinsk og sosialt. Særlig bør vi feste oss ved den store økningen i alkoholkonsum blant kvinner i fertil alder og muligheten for fosterskader ved graviditet.

Når det gjelder omfanget av rusmiddelrelaterte skader og sykdommer har vi imidlertid få data som kan beskrive dette. De data som foreligger gir bare begrenset informasjon om visse sykdommer knyttet til bruk av alkohol eller andre rusmidler. Det samme gjelder rusmidlenes rolle med hensyn til dødsfall.

Antall innleggelser i somatiske sykehus med alkoholrelatert hoveddiagnose for årene 1999–2007 framgår av figur 6.1. (Norsk pasientregister etablert i 1997). Kvinnene står for omkring 30 prosent av det totale antall innleggelser med alkoholrelatert hoveddiagnose. Det er viktig å påpeke at pasientregisteret ikke var personentydig for de årene figuren viser. Vi vet derfor ikke hvor mange individer de

registrerte innleggelsene omfatter. Som vi ser har det vært en viss økning i alkoholrelaterte innleggelseser fra årene 1999–2001 til årene 2002–2005. I og med at registreringen i pasientregistret er av relativt ny data, er det derfor noe usikkert hvor vidt økningen gjenspeiler de faktiske forhold, eller bedring/ending i registreringsrutinene. Imidlertid er det interessant å observere at endringen av antall innleggelseser blant kvinner og menns følger den samme utviklingen, tross at alkoholkonsumet blant kvinner har steget relativt mer enn blant menn (Horverak & Bye 2007). Dette kan tyde på at kvinners drikkemønster ikke har endret seg substansielt. Dette kan imidlertid endre seg om konsumet fortsetter å øke.

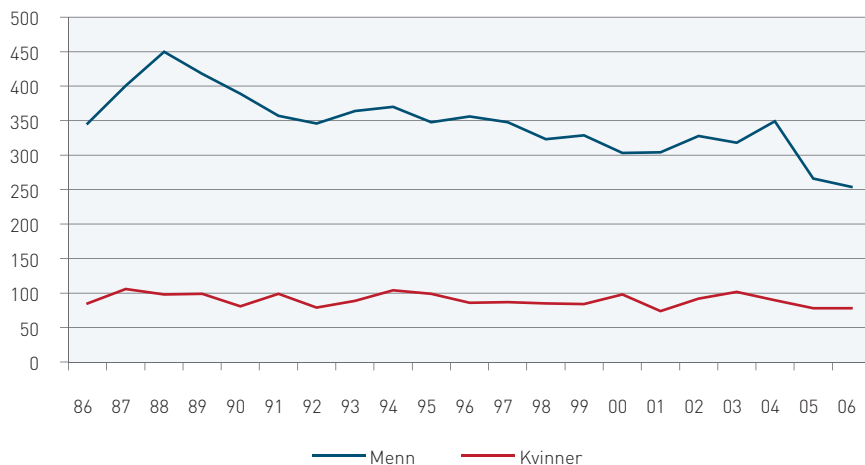
Figur 6.1 Antall innleggelseser i somatiske sykehus med alkoholrelatert hoveddiagnose



Kilde: Norsk pasientregister

Antall dødsfall blant kvinner der alkohol er diagnostisert som underliggende årsak, har i de to siste tiårene variert mellom omkring 80 til omkring 100 dødsfall per år. Det er ikke registrert noen økning, og kvinnenes andel har i hele perioden utgjort omkring $\frac{1}{4}$ av det totale antall dødsfall med alkohol som underliggende årsak (figur 6.2).

Figur 6.2: Antall dødsfall blant kvinner diagnostisert med alkohol som underliggende årsak.



Kilde: SSB

Det foreligger begrenset kunnskap om hvor mange kvinner i Norge som kommer i behandling for alkoholproblemer. Klientkartleggingssystemet som var i drift fram til 31.12.2008, gir informasjon om rusmiddelbruk hos pasienter/klienter som tas inn i behandlings- og omsorgstiltak for rusmiddelmissbrukere. Kvinner har i de senere år stått for omkring 30 prosent av de omkring 20 000 inntak som rapporteres hvert år. Jevnt over er alkohol rapportert som mest brukte rusmiddelet i omkring 40 prosent av inntakene av kvinner. Det foreligger data bare på aggregert nivå. Vi vet derfor ikke hvor mange individer dette omfatter.

7 Sammenfattende diskusjon

Vi innledet rapporten med å stille spørsmål om hvorvidt norske kvinners alkoholkonsum og tilknyttet drikkemønster har endret seg over tid. Vi fant at konsumet av alkohol hadde steget i alle gruppene som ble undersøkt. I tillegg fant vi endringer i annen alkoholrelatert atferd som beruselse og problemet forårsaket av egen bruk av alkohol. Andelen som svarte at de hadde vært beruset siste år, økte blant voksne kvinner, men var stabil blant ungdom og unge voksne. Imidlertid, i de to sistnevnte gruppene økte andelen som hadde drukket seg beruset mer enn 50 ganger i livet. Dette ledet oss til å hevde at en relativt stor gruppe av disse kvinnene drikker hyppigere enn før og/eller mer i hver drikkesituasjon. Dette kunne igjen settes i sammenheng med økningen i selvrapporterte problemer. Imidlertid, slik vi så blant de kvinnelige studentene, er det ikke nødvendigvis en sammenheng mellom økt konsum og selvrapporterte problemer. I denne gruppen kan dette eksempelvis skyldes en tak-effekt. Det vi si at konsumet er så høyt at det skal stadig mer til for at de etterfølgende problemene skal oppstå.

I de fleste studier av alkoholbruk blir kvinners bruk av alkohol sammenliknet med alkoholbruk blant menn. Et gjennomgående funn, både nasjonalt og internasjonalt, er at kvinner drikker mindre enn menn, at det er forskjeller i drikkekulturer blant kvinner og menn, at kvinner i mindre grad utsetter både seg selv og sine nære omgivelser for alkoholrelaterte skader og at de i mindre grad har alkoholrelaterte sykdommer. Vi vet også at kvinner på grunn av mindre kroppsvekt og andre biologiske faktorer, generelt blir beruset av mindre alkoholemengder enn menn. Etter en periode med stabilt alkoholforbruk i perioden 1970–1990, har vi i de senere år sett en økning. Relativt sett har kvinner økt sitt forbruk av alkohol mer enn menn, noe som har ført til en økende bekymring knyttet til bruk av alkohol blant jenter og kvinner i ulike aldersgrupper. På denne bakgrunn har vi med utgangspunkt i ulike survey-undersøkelser valgt å se spesielt på utviklingen i alkoholbruk blant jenter og kvinner i ulike aldersgrupper.

I en aviskronikk i tilknytning til utgivelsen av boka *Kvinner og alkohol* (Duckert m.fl. 2008) påpekes det at selv om kvinner i Norge har økt sitt alkoholforbruk, utgjør

det bare omkring halvparten av alkoholforbruket blant menn (Ravndal m.fl. 2008). De framholder at det i et forebyggingsperspektiv derfor kan være vel så viktig å fokusere på de faktorer som bremser kvinners bruk av alkohol som å bekymre seg over et stigende forbruk. De påpeker imidlertid også at helsevesenet må øke bevisstheten om alkoholproblemer blant kvinner samtidig som oppmerksomhet omkring høyt alkoholforbruk blant menn med de skader og lidelser de påfører både seg selv og andre, må økes. Dette fordi kvinners alkoholforbruk ofte er tett knyttet til mannens. De framholder derfor at gode tiltak for å hjelpe mannen til å redusere sitt alkoholforbruk også vil kunne hjelpe mange kvinner (ibid).

Hvordan alkoholbruk innvirker på folkehelsen hos kvinner respektive menn, er ett av flere tema i boka *Kvinner lider – menn dør* (Schei & Bakketeig (red.) 2007). I et kapittel gir Rossow (2007) her eksempler på hvordan rusmiddelrelaterte skader varierer både for skader som rammer rusmiddelmissbrukeren selv og skader som rammer såkalt tredjepart. Hun konkluderer med at rusmiddelrelaterte skader først og fremst rammer rusmiddelmissbrukeren selv og da det er langt flere menn enn kvinner som har et misbruk av alkohol vil menn derfor i større grad enn kvinner få alkoholiske leversykdommer. Når det gjelder skader som også rammer tredjepart (kjøring i påvirket tilstand, trafikkulykker der fører er påvirket av rusmidler og alkoholrelatert vold) er det først og fremst menn som både forårsaker skadene og som rammes (ibid). Data fra de undersøkelsene som denne rapporten bygger på, understreker dette: Menn rapporterer langt oftere å ha vært i slagsmål som følge av egen bruk av alkohol.

Resultatene fra Ungdomsundersøkelsen tyder på at jenter i alderen 15–20 år i større grad enn før, opplever slagsmål som følge av egen bruk av alkohol. Imidlertid gjelder dette ikke de unge voksne kvinnene, de kvinnelige studentene eller voksne kvinner generelt. Dette kan enten skyldes en kohort-effekt ved at kvinner som er født rundt 1980 i større grad enn tidligere kohorter ender opp i slagsmål. En annen mulighet er at denne økningen, i tillegg til å være knyttet til en spesiell kohort, skyldes en endret drikkekultur som vil holde seg også for de som er født etter 1980.

Det er nærliggende å kople denne økningen i alkoholrelaterte problemer til økningen i alkoholkonsum som er beskrevet i denne rapporten. Undersøkelsen blant unge voksne viser ingen tegn til at andelen som har opplevd slagsmål blant unge kvinner har økt. Dette kan skyldes at den mulige kohort-effekten ikke har gjort seg gjeldende ennå. Om så er tilfellet vil dette kunne observeres i kommende undersøkelser. En annen mulighet er at det økte alkoholkonsumet har en annen

effekt på kvinner over og under 20 års alder. Undersøkelsen blant unge voksne viste at alkoholkonsumet for unge kvinner steg med rundt én liter ren alkohol per år i perioden 1998 til 2002. Andelen kvinner i alderen 21 til 30 år som hadde opplevd krangel, økte fra 2002 til 2006.

Et utviklingstrekk som har blitt nevnt tideligere, er at både blant jenter (15–20 år) og unge voksne kvinner (21–30 år) var andelen som oppga å ha vært beruset i løpet av de siste seks månedene stabil over tid, samtidig som andelen som hadde vært beruset mer enn 50 ganger i livet, økte. En mulig forklaring på dette kan være at selv om andelen som hadde brukt alkohol i løpet av de siste fire ukene og andelen som hadde vært beruset i løpet av de siste seks måneder var stabil, var det en gruppe blant disse som drakk stadig mer. Om dette skulle medføre riktighet vil dette være en gruppe som er særlig utsatt for alkoholrelaterte skader.

8 Vedlegg

Tabell 8.1: Regresjonsanalyse av alkoholkonsum målt i liter ren alkohol per år blant ungdom i alderen 15 til 20 år i Oslo og i Norge og unge voksne i alderen 21 til 30 år i Oslo og i Norge.

UNGDOM			UNGE VOKSNE		
Alder	OSLO	NORGE	Alder	OSLO	NORGE
15 år = 0			21-22 år = 0		
16 år	0,2	0,3	23-24 år		-0,2
17 år	0,4	0,4	25-26 år	-0,1	-0,3
18 år	0,5	0,6	27-28 år	-0,2	-0,4
19 år	0,6	0,5	29-30 år	-0,3	-0,6
20 år	0,6	0,6	Utdannelse		
Fars sosiale gruppe			Ungdomskole = 0		
Arbeider full tid = 0			Videregående skole		
Arbeider deltid			Universitet/høyskole		
Arbeidsløs			Annen utdanning		
Hjemmeværende			Sosial gruppe		
Pensjonist/trygdet			Stud/skole = 0		
Død			Verneplikt		
Lommpenger			Arbeider		
Mindre enn 100 = 0			Hjemmeværende	-0,9	-0,7
101-200	-0,6	-0,4	Arbeidsledig		-0,3
201-500	-0,4	-0,3	Sykemeldt		
501-1000			Inntekt		
Over 1000	0,1	0,2	Mindre enn 100 000 = 0		
År			100 000-199 999		
1973-1977 = 0			200 000-299 999		
1978-1982		-	300 000-399 999		0,4
1983-1987	0,2	-	400 000 eller mer	0,4	
1988-1992	0,2	-	År		
1993-1997	0,3	0,1	1998 = 0		
1998-2002	0,6	0,5	2002	0,2	0,3
2003-2007	0,7	0,6	2006	0,3	0,2
Konstant	0,2	0,1	Konstant	1,1	1,1
Adjusted R²	0,07	0,07	Adjusted R²	0,03	0,06
N (etter veiing)	10 995	12 906	N (etter veiing)	4231	3074

- Bare signifikante koeffisienter er gjengitt $p \leq 0,05$
- I tilfeller der variablene mangler verdier er dette vist med (-)

Tabell 8.2: Regresjonsanalyse av alkoholkonsum målt i liter ren alkohol per år blant voksne i alderen 15 og over i Norge og studenter i alderen 20 til 35 år ved Universitetet i Oslo.

VOKSEN		STUDENT	
Alder		Alder	
15-25 år = 0		20-22 år = 0	
26-40 år	-0,3	23-24 år	
41-60 år	-0,5	25-26 år	
61 år +	-0,9	27-29 år	
Utdannelse		30-35 år	-0,4
Folke/ungdomskole = 0			
Gymnas/vgs	0,5		
Universitet/høyskole	0,6		
Sivilstatus		Sivilstatus	
Gift/samboer = 0		Singel = 0	
Ugift	0,3	Fast kjæreste	
Skilt/separeret	0,3	Gift/samboende	-0,4
Enke/enkemann			
Sosial gruppe		Studiesituasjon	
Arbeidere = 0		Lavere grad = 0	
Funksjonær		Høyere grad	
Stud/skole/lærling			
Pensjonist/trygdet	-0,3		
Annet	-0,2		
Inntekt			
Lav inntekt = 0			
Middels inntekt			
Høy inntekt	0,3		
Bosted			
Oslo = 0			
Østlandet	-0,4		
Vestlandet	-0,6		
Midt-Norge	-0,7		
Nord-Norge	-0,4		
År		År	
1979 = 0		1997 = 0	
1985	0,2	2006	
1991			
1994	0,2		
1999	0,2		
2004	0,5		
Konstant	-0,1	Konstant	1,1
Adjusted R²	0,17	Adjusted R²	0,03
N (etter veiing)	6501	N (etter veiing)	1902

- Bare signifikante koeffisienter er gjengitt $p \leq 0,05$
- I de tilfeller der variablene mangler verdier er dette vist med (-)
- Den forklarte variansen (R^2) er lav for alle undersøkelsene. Dette indikerer at det er mange andre forhold som påvirker alkoholkonsumet blant kvinner enn det vi har kontrollert for her.

Tabell 8.3: Prosentandel blant jenter på ulike alderstrinn som oppga å ha drukket ulike alkoholsorter noen gang. OSLO (2003–2007 samlet).

	15	16	17	18	19	20
Øl	47	59	69	77	76	80
Vin	36	53	66	79	81	84
Brennevin	30	43	58	67	75	80
Rusbrus	51	61	69	77	79	79
I alt	59	71	79	86	87	89

Tabell 8.4: Prosentandel blant jenter på ulike alderstrinn som oppga å ha drukket ulike alkoholsorter noen gang. NORGE (2003–2007 samlet).

	15	16	17	18	19	20
Øl	43	60	69	76	81	82
Vin	32	52	66	79	86	87
Brennevin	34	53	66	77	84	88
Rusbrus	50	69	75	85	86	85
I alt	57	77	83	92	94	95

Tabell 8.5: Prosentandel jenter på ulike alderstrinn som oppga å ha drukket ulike alkoholsorter siste fire uker. OSLO (2003–2007 samlet).

	15	16	17	18	19	20
Øl	30	39	48	55	56	61
Vin	16	21	37	50	53	58
Brennevin	15	20	25	33	38	47
Rusbrus	35	39	41	47	42	35
I alt	42	52	66	76	75	80

Tabell 8.6: Prosentandel jenter på ulike alderstrinn som oppga å ha drukket ulike alkoholsorter siste fire uker. NORGE (2003–2007 samlet).

	15	16	17	18	19	20
Øl	23	33	41	49	49	54
Vin	10	18	30	42	45	51
Brennevin	17	28	34	41	44	50
Rusbrus	32	43	51	57	51	43
I alt	39	54	68	79	80	83

Tabell 8.7: Årlig gjennomsnittlig konsum av ulike alkoholsorter i liter ren alkohol blant jenter på ulike alderstrinn. OSLO (2003–2007 samlet).

	15	16	17	18	19	20
Øl	0,7	1,4	1,6	2,4	2,7	2,8
Vin	0,1	0,3	0,6	1,0	1,3	1,4
Brennevin	0,3	0,5	0,7	0,7	1,0	1,4
Rusbrus/Cider	1,1	1,2	1,0	1,0	1,1	0,8
I alt	2,2	3,3	3,9	5,2	6,2	6,4

Tabell 8.8: Årlig gjennomsnittlig konsum av ulike alkoholsorter i liter ren alkohol blant jenter på ulike alderstrinn. NORGE (2003–2007 samlet).

	15	16	17	18	19	20
Øl	0,4	0,9	1,2	1,9	2,2	2,1
Vin	0,1	0,2	0,5	0,7	1,0	1,1
Brennevin	0,5	0,8	1,1	1,3	1,4	1,5
Rusbrus/Cider	0,9	1,2	1,1	1,5	1,2	1,0
I alt	1,8	3,1	3,9	5,4	5,9	5,7

Tabell 8.9: Prosentandel stordriking av ulike drikkesorter, sist de drakk disse, blant jenter på ulike alderstrinn. OSLO (2003–2007 samlet).

	15	16	17	18	19	20
Øl	6	13	19	23	23	23
Vin	1	7	16	24	26	26
Brennevin	7	13	17	21	23	27
Rusbrus/Cider	9	14	13	13	14	10

Tabell 8.10: Prosentandel stordriking av ulike drikkesorter sist de drakk disse, blant jenter på ulike alderstrinn. NORGE (2003–2007 samlet).

	15	16	17	18	19	20
Øl	5	12	16	23	24	25
Vin	1	6	14	21	29	29
Brennevin	11	21	28	32	36	36
Rusbrus/Cider	7	16	20	17	16	11

Tabell 8.11: Prosentandel blant jenter på ulike alderstrinn som oppga at de har vært beruset noen gang, i løpet av de siste 6 måneder og mer enn 50 ganger hittil i livet. OSLO (2003–2007 samlet).

	15	16	17	18	19	20
Beruset noen gang	41	57	69	78	83	84
Beruset siste 6 mnd	39	54	65	74	78	80
Beruset 51+ ganger i livet	3	9	17	27	36	42

Tabell 8.12: Prosentandel blant jenter på ulike alderstrinn som oppga at de har vært beruset noen gang, i løpet av de siste 6 måneder og mer enn 50 ganger hittil i livet. NORGE (2003–2007 samlet).

	15	16	17	18	19	20
Beruset noen gang	41	64	76	86	89	92
Beruset siste 6 mnd	38	59	72	81	84	84
Beruset 51+ ganger i livet	2	7	15	27	39	43

Tabell 8.13: Prosentandel blant jenter på ulike alderstrinn som oppga at de hadde opplevd problemer som følge av egen alkoholbruk siste 6 måneder. OSLO (2003–2007 samlet).

	15	16	17	18	19	20
Krangel	10	10	17	20	20	19
Slagsmål	2	1	3	3	2	2
Problemer med skole/arbeid	1	2	2	1	1	2
Ulykke	4	5	7	6	6	5

Tabell 8.14: Prosentandel blant jenter på ulike alderstrinn som oppga at de hadde opplevd problemer som følge av egen alkoholbruk siste 6 måneder. NORGE (2003–2007 samlet).

	15	16	17	18	19	20
Krangel	9	15	21	21	20	18
Slagsmål	3	4	4	4	4	3
Problemer med skole/arbeid	1	1	1	2	1	1
Ulykke	4	4	5	7	5	5

Tabell 8.15: Prosentandel blant unge kvinner på ulike alderstrinn som oppga å ha drukket ulike drikkesorter noen gang. OSLO (1998, 2002 og 2006 samlet).

	21-22	23-24	25-26	27-28	29-30
Øl	82	84	85	86	88
Vin	87	91	92	94	95
Brennevin	85	87	88	89	89
Rusbrus/Cider	71	69	65	62	57
I alt	92	94	94	95	96

Tabell 8.16: Prosentandel blant unge kvinner på ulike alderstrinn som oppga å ha drukket ulike drikkesorter noen gang. NORGE (1998, 2002 og 2006 samlet).

	21-22	23-24	25-26	27-28	29-30
Øl	85	86	86	85	88
Vin	89	91	91	93	93
Brennevin	88	89	90	89	88
Rusbrus/Cider	72	67	64	58	54
I alt	95	96	97	95	96

Tabell 8.17: Prosentandel blant unge kvinner på ulike alderstrinn som oppga å ha drukket ulike drikkesorter i løpet av de siste fire uker. OSLO (1998, 2002 og 2006 samlet).

	21-22	23-24	25-26	27-28	29-30
Øl	61	62	59	57	57
Vin	63	68	70	73	71
Brennevin	45	43	40	40	36
Rusbrus/Cider	25	25	18	15	10
I alt	81	84	80	82	79

Tabell 8.18: Prosentandel blant unge kvinner på ulike alderstrinn som oppga å ha drukket ulike drikkesorter i løpet av de siste fire uker. NORGE (1998, 2002 og 2006 samlet).

	21-22	23-24	25-26	27-28	29-30
Øl	56	52	49	45	45
Vin	53	56	58	55	57
Brennevin	40	36	29	26	24
Rusbrus/Cider	25	21	15	9	10
I alt	78	77	72	67	71

Tabell 8.19: Årlig gjennomsnittlig konsum i liter ren alkohol blant unge kvinner på ulike alderstrinn. OSLO (1998,2002 og 2006 samlet).

	21-22	23-24	25-26	27-28	29-30
Øl	2,3	2,1	1,9	1,7	1,5
Vin	1,5	1,6	1,8	2,0	1,8
Brennevin	0,8	0,8	0,6	0,5	0,4
Rusbrus/Cider	0,4	0,3	0,2	0,2	0,1
I alt	5,0	4,8	4,5	4,3	3,8

Tabell 8.20: Årlig gjennomsnittlig konsum i liter ren alkohol blant unge kvinner på ulike alderstrinn. NORGE (1998, 2002 og 2006 samlet).

	21-22	23-24	25-26	27-28	29-30
Øl	1,9	1,5	1,3	0,9	0,8
Vin	1,2	1,1	1,2	1,1	1,0
Brennevin	0,8	0,6	0,4	0,3	0,3
Rusbrus/Cider	0,3	0,3	0,2	0,1	0,1
I alt	4,2	3,5	3,1	2,5	2,2

Tabell 8.21: Prosentandel stordriking av ulike drikkesorter sist disse ble drukket blant unge kvinner på ulike alderstrinn. OSLO (1998, 2002 og 2006 samlet).

	21-22	23-24	25-26	27-28	29-30
Øl	19	14	15	11	11
Vin	24	23	21	20	15
Brennevin	19	13	10	8	6
Rusbrus/Cider	1	1	1	1	0

Tabell 8.22: Prosentandel stordriking av ulike drikkesorter sist disse ble drukket blant unge kvinner på ulike alderstrinn. NORGE (1998, 2002 og 2006 samlet).

	21-22	23-24	25-26	27-28	29-30
Øl	21	17	14	13	9
Vin	27	25	22	19	14
Brennevin	23	16	11	9	8
Rusbrus/Cider	2	2	1	1	1

Tabell 8.23: Prosentandel blant unge kvinner på ulike alderstrinn som har vært beruset noen gang, i løpet av de siste 6 måneder og mer enn 50 ganger hittil i livet. OSLO (1998, 2002 og 2006 samlet).

	21-22	23-24	25-26	27-28	29-30
Beruset noen gang	88	89	91	91	92
Beruset siste 6 mnd	78	79	78	76	73
Beruset 51+ ganger i livet	42	49	50	51	50

Tabell 8.24: Prosentandel blant unge kvinner på ulike alderstrinn som har vært beruset noen gang, i løpet av de siste 6 måneder og mer enn 50 ganger hittil i livet. NORGE (1998, 2002 og 2006 samlet).

	21-22	23-24	25-26	27-28	29-30
Beruselse noen gang	91	92	93	91	92
Beruselse siste 6 mnd	82	79	71	67	65
Beruset 51+ ganger i livet	41	43	43	42	37

Tabell 8.25: Prosentandel blant unge kvinner på ulike alderstrinn som har opplevd problemer som følge av egen alkoholbruk i løpet av de siste 6 måneder. OSLO (1998, 2002 og 2006 samlet).

	21-22	23-24	25-26	27-28	29-30
Krangel	14	12	9	6	5
Slagsmål	1	1	1	0	0
Problemer med skole/arbeid	1	1	0	0	0
Ulykke	3	2	2	1	1

Tabell 8.26: Prosentandel blant unge kvinner på ulike alderstrinn som har opplevd problemer som følge av egen alkoholbruk i løpet av de siste 6 måneder. NORGE (1998, 2002 og 2006 samlet).

	21-22	23-24	25-26	27-28	29-30
Krangel	15	11	7	5	4
Slagsmål	1	1	0	0	0
Problemer med skole/arbeid	1	0	0	0	0
Ulykke	2	2	1	0	0

Tabell 8.27: Prosentandel blant kvinnelige studenter i ulike aldersgrupper ved UiO som oppga å ha brukt alkohol noen gang og i løpet av de siste 4 uker (1997 og 2006 samlet).

	20-22	23-24	25-26	27-29	30-35
Noen gang	97	96	99	99	96
Siste 4 uker	86	86	91	87	81

Tabell 8.28: Prosentandel blant kvinnelige studenter på ulike alderstrinn ved UiO som oppga å ha opplevd problemer knyttet til eget forbruk av alkohol (1997 og 2006 samlet).

	20-22	23-24	25-26	27-29	30-35
Krangel	27	30	30	29	26
Slagsmål	3	3	5	4	6
Problemer med studiene	45	49	55	48	36
Ulykke	14	13	16	15	12
Uønsket seksuell oppmerksomhet	43	44	42	41	36

Tabell 8.29: Prosentandel blant kvinner i ulike aldersgrupper som oppga å ha drukket ulike alkoholsorter siste år (1994, 1999 og 2004 samlet).

	15-20	21-30	31-40	41-50	51-60	61+
Øl	71	77	76	76	64	43
Vin	70	81	84	86	83	61
Brennevin	60	69	65	68	68	45
Rusbrus/Cider	67	54	42	31	22	8
I alt	86	91	93	92	89	69

Tabell 8.30: Årlig gjennomsnittlig konsum i liter ren alkohol blant kvinner i ulike aldersgrupper (1994, 1999 og 2004 samlet).

	15-20	21-30	31-40	41-50	51-60	61+
Øl	1,5	1,4	0,8	0,6	0,5	0,2
Vin	0,6	0,8	0,9	1,1	1,0	0,5
Brennevin	0,9	0,6	0,4	0,4	0,4	0,2
Rusbrus/Cider	0,7	0,3	0,1	0,0	0,1	0,0
I alt	3,7	3,0	2,1	2,1	1,9	0,9

Tabell 8.31: Prosentandel stordriking av ulike drikkesorter, sist de drakk disse, blant kvinner i ulike aldersgrupper (1994, 1999 og 2004 samlet).

	15-20	21-30	31-40	41-50	51-60	61+
Øl	13	11	5	2	1	0
Vin	4	7	4	4	0	1
Brennevin	10	5	3	1	1	0
Rusbrus/Cider	1	0	0	0	0	0

Tabell 8.32: Prosentandel blant kvinner i ulike aldersgrupper som hadde drukket seg beruset siste 12 måneder og gjennomsnittlig antall ganger de var beruset i dette tidsrommet (1994, 1999 og 2004 samlet).

	15-20	21-30	31-40	41-50	51-60	61+
Vært beruset siste 12 mnd	66	59	44	29	13	3
Antall ganger beruset siste 12 mnd	9,6	6,0	2,3	1,5	0,7	0,1

Tabell 8.33: Prosentandel kvinner i ulike aldersgrupper som opplevde problemer som følge av egen alkoholbruk i løpet av de siste 12 måneder (1999 og 2004 samlet).

	15-20	21-30	31-40	41-50	51-60	61+
Krangel	29	17	8	4	2	0
Slagsmål	8	4	2	1	0	0
Problemer med jobb	6	2	0	2	0	0

Referanser

Ahlström, Salme K. & Österberg, Esa L. (2004/05): «International Perspectives on Adolescent and Young Adult Drinking». *Alcohol Research and Health*; 28 (4): 258–268.

Babor, Thomas F. & Rossow, Ingeborg (2003): *Alcohol: No ordinary commodity: Research and public policy*. New York: Oxford University Press.

Duckert, Fanny, Lossius, Kari, Ravndal, Edle & Sandvik, Bente (2008): *Kvinner og alkohol*. Oslo: Universitetsforlaget.

Eriksen, Sidsel (1991): «Alcohol as a Gender Symbol». *Scandinavian Journal of History*; 24 (1): 45–73.

Holmila, Marja & Raitasalo, Kirsimarja (2005): «Gender differences in drinking: why do they still exist?». *Addiction*; 100: 1763–1769.

Horverak, Øystein & Bye, Elin K. (2007): *Det norske drikkemønsteret – En studie basert på intervjudata fra 1973–2004*. SIRUS rapport nr. 2/2007.
http://www.aftenposten.no/amagasinet/article2_814_201.ece
http://www.aftenposten.no/nyheter/uriks/article2_626_983.ece

Lund, Marthe Ø., Skretting, Astrid & Lund, Karl Erik (2007): *Rusmiddelbruk blant unge voksne, 21–30 år – Resultater fra spørreundersøkelser 1998, 2002 og 2006*. SIRUS rapport nr. 8/2007.

Pedersen, Willy (2006): *Bittersøtt – Ungdom/sosialisering/rusmidler*. Oslo: Universitetsforlaget.

Plant, Moira (1997): *Women and alcohol: contemporary and historical perspectives*. London: Free Association Press.

Ravndal, Edle, Duckert, Fanny & Lossius, Kari (2008): *Snarvei til fortapelse?* Dagbladet 28. april 2008.

Rossow, Ingeborg & Hauge, Ragnar (2004): «Who pays for drinking? The extent and distribution of harms from other's drinking». *Addiction*; 99: 1094–1102.

Rossow, Ingeborg (2007): «Trends in alcohol consumption and alcohol-related harms in Norway around the turn of the millennium». *NAT Supplement* 2007.

Schei, Berit & Bakketeig, Leiv S. (red.) (2007): *Kvinner lider – menn dør: folkehelse i et kjønnsperspektiv*. Oslo: Gyldendal akademisk.

Skog, Ole-Jørgen (2004): *Å forklare sosiale fenomener*. Oslo: Gyldendal akademisk.

Skretting, Astrid (2000): *Ungdom og rusmidler*. Rusmiddeldirektoratet.

Skretting, Astrid & Bye, Elin K. (2003): *Bruk av rusmidler blant norske 15–16 åringer*. SIRUS rapport nr. 5/2003

Tamsfoss, Steinar (1999): *MMIs Mastersample for Omnibus med besøksintervju. Utvalgsdesign og estimatorer*. Oslo: MMI.

Tefre, Ellen M., Amundsen, Arvid, Nordlund, Sturla & Lund, Karl Erik (2007): *Studenter og rus – Bruk av alkohol, tobakk, narkotika og pengespill blant studenter ved Universitetet i Oslo*. SIRUS rapport nr. 4/2007.

Vedøy, Tord Finne & Amundsen, Ellen J. (2008): *Rusmiddelbruk blant personer med innvandrerbakgrunn – Oversikter fra befolkningsundersøkelser*. SIRUS rapport nr. 1/2008.

Wilsnack, Sharon C., Vogeltanz, Nancy D., Klassen, Albert D. & Harris, Robert T. (1997): «Childhood sexual abuse and women's substance abuse: national findings». *Journal of Studies on Alcohol*; 58 (3): 264–271.

Wilsnack, Richard W. & Wilsnack, Sharon C. (1997): *Gender and alcohol: individual and social perspectives*. New Jersey: Rutgers Center of Alcohol Studies.

English summary

The aim of this report is to provide a broad overview over alcohol use among women in Norway. The data used are four population surveys conducted by the Norwegian Institute for Alcohol and Drug Research (SIRUS) among different age groups: adolescents aged 15 to 20; Young adults aged 21 to 30, student in the ages 20 to 35 years at the University of Oslo and a survey of the general population, 15 years old and above. The report focuses mainly on the use of alcohol among women, but includes data on men's alcohol use for comparison.

A common trait of these different age groups is that women's estimated consumption of alcohol has increased over time. Results from the survey among adolescent women show a small decrease in the percentage that had ever used alcohol. However, the estimated annual alcohol consumption, the percentage that reported having been drunk and the percentage that had experienced problems caused by own drinking increased in the survey period (1973–2007 in Oslo and 1986–2007 in Norway generally).

The survey among young adults had a shorter time span, interviews were conducted in 1998, 2002 and 2006, but also here the estimated annual consumption of alcohol and experience of problems caused by own alcohol consumption had increased. About 80 percent of the young women at all three time points had been drunk during the last 6 months. The estimated annual consumption of alcohol was greater in Oslo than in Norway generally, and the effect of aging on alcohol consumption, in this case a decrease, was less pronounced among women in Oslo than in Norway.

Surveys were conducted among students at the University of Oslo in 1997 and 2006. Almost all female students had drunk alcohol at some time and around 90 percent had drunk alcohol during the last four weeks. The estimated alcohol consumption increased between 1997 and 2006. About 50 percent of the female students had experienced school related problems caused by own alcohol consumption, but there was no increase in self reported problems due to alcohol from 1997 to 2006.

In the adult population the estimated annual alcohol consumption among women doubled from one liter pure alcohol to two liters in the period 1973 to 2004 and over time wine constituted a greater percentage of the total amount consumed. Both the percentage of women that reported being drunk in the past 12 months and the percentage that reported drinking a lot the last time they drank increased in the period 1973 to 2004.

We can assume that the increase in alcohol consumption have negative consequences for women's health. Our results show that both alcohol consumption and the percentage that experienced problems due to own alcohol consumption increased with time, especially among women aged 15 to 20 years old. Knowledge about the harmful effects of alcohol on women's health is inadequate. However, data from the Norwegian patient register show that the number of women that are registered with alcohol related diseases has increased during the last ten years.

SIRUS-rapporter

Følgende rapporter er kommet ut i denne serien fra og med 2005. For oversikt over alle tidligere utgitte SIRUS-rapporter, se www.sirus.no under publikasjoner:

3/2009 Aarø, Leif Edvard, Lund, Karl Erik, Vedøy, Tord Finne & Øverland, Simon *Evaluering av myndighetenes samlede innsats for å forebygge tobakksrelaterte sykdommer i perioden 2003 til 2007*. 129 s. Oslo 2009.

2/2009 Lund, Karl Erik *Tobakksfritt samfunn eller skadereduksjon? Hvilken målsetning tjener de gjenstående røykerne?* 80 s. Oslo 2009.

1/2009 Baklien, Bergljot & Tone Wedjen *Evaluering av prosjektet «Barn i rusfamilier – tidlig intervensjon»*. 135 s. Oslo 2009.

1/2008 Vedøy, Tord & Ellen J. Amundsen *Rusmiddelbruk blant personer med innvandrerbakgrunn. Oversikter fra befolkningsundersøkelser*. 76 s. Oslo 2008.

8/2007 Lund, Marte K. Ødegård, Astrid Skretting & Karl Erik Lund *Rusmiddelbruk blant unge voksne, 21–30 år. Resultater fra spørreskjemaundersøkelser 1998, 2002 og 2006*. 107 s. Oslo 2007.

7/2007 Olsen, Hilgunn & Astrid Skretting *Hva nå? Evaluering av prøveordning med sprøyterom*. 169 s. Oslo 2007.

6/2007 Baklien, Bergljot, Hilde Pape, Ingeborg Rossow & Elisabet E. Storvoll *Regionprosjektet – Nyttig forebygging? Evaluering av et pilotprosjekt om lokalt basert rusforebygging*. 216 s. Oslo 2007.

5/2007 Laurizen, Hege Cesilie & Bergljot Baklien *Overskjenking i Bergen. En oppfølgingsevaluering av Ansvarlig vertskap i Bergen*. 98 s. Oslo 2007.

4/2007 Tefre, Ellen M., Arvid Amundsen, Sturla Nordlund & Karl Erik Lund *Studenter og rusmidler. Bruk av alkohol, tobakk, narkotika og pengespill blant studenter ved Universitetet i Oslo*. 130 s. Oslo 2007

3/2007 Ihlebæk, Camilla & Ellen J. Amundsen *Majoritet og minoritet. Alkoholbruk blant ungdom utenfor storbyen*. 54 s. Oslo 2007.

2/2007 Horverak, Øyvind & Elin K. Bye *Det norske drikkemønsteret. En studie basert på intervjudata fra 1973–2004*. 245 s. Oslo 2007.

1/2007 Snertingdal, Mette Irmgard *Kalkulerende kjeltringer eller offer for omstendighetene? En kvalitativ studie av heroinomsetningens utvikling og aktører.* 140 s. Oslo 2007.

5/2006 Bretteville-Jensen, Anne Line & Ellen J. Amundsen *Omfang av sprøytemisbruk i Norge.* 83 s. Oslo 2006.

4/2006 Buvik, Kristin V. & Bergljot Baklien *Skal det være noe mer før vi stenger? Evaluering av Ansvarlig vertskap i Trondheim.* 112 s. Oslo 2006.

3/2006 Nøkleby, Heid & Grethe Lauritzen *Rusmiddelmisbruk og spiseforstyrrelser. Sammenfall og sammenhenger. En litteraturstudie.* 165 s. Oslo 2006.

2/2006 Olsen, Hilgunn & Astrid Skretting *Ingen enkle løsninger: Evaluering av Tiltaksplan for alternativer til rusmiljøene i Oslo sentrum.* 166 s. Oslo 2006.

1/2006 Solbakken, Bjørn H. & Grethe Lauritzen *Tilbud til barn av foreldre med rusmiddelproblemer.* 150 s. Oslo 2006.

6/2005 Berg, Frid Fjose & Anne Line Bretteville-Jensen *Ungdoms etterspørsel etter alkohol. En empirisk analyse basert på intervjudata 1990–2004.* 75 s. Oslo 2005.

5/2005 Solbakken, Bjørn H., Grethe Lauritzen & Marte K. Ødegård Lund *Barn innlagt sammen med foreldre som er i behandling for rusmiddelproblemer.* 124 s. Oslo 2005.

4/2005 Bretteville-Jensen, Anne Line *Økonomiske aspekter ved sprøytemisbrukeres forbruk av rusmidler. En analyse av intervjuer foretatt 1993–2004.* 176 s. Oslo 2005.

3/2005 Østhus, Ståle *Befolkningens holdninger til alkoholpolitikken. En analyse av sammenhengen mellom alkoholpolitikken og folkemeningen i perioden fra 1962 og fram til i dag.* 120 s. Oslo 2005.

2/2005 Amundsen, Ellen J., & Robert Lalla *Narkotikasituasjonen i kommunene. Resultater fra årene 2002 og 2003.* 44 s. Oslo 2005.

1/2005 Rise, Jostein, Henrik Natvig & Elisabet E. Storrø *Evaluering av alkoholkampanjen «Alvorlig talt».* 128 s. Oslo 2005.

SIRUS-skrifter

Følgende publikasjoner er utkommet i denne serien fra og med 2005. For oversikt over alle tidligere utgitte SIRUS-skrifter, se www.sirus.no under publikasjoner:

1/2008 Lund, Karl Erik & Jostein Rise *Kunnskapsgrunnlag for forslaget om et forbud mot synlig oppstilling av tobakksvarer*. 83 s. Oslo 2008.

5/2007 Hetland, Jørn, Leif Edvard Årø & Simon Øverland *Røykfrie serveringssteder. Samlerapport fra en prospektiv undersøkelse blant ansatte i serveringsbransjen*. 43 s. Oslo 2007.

4/2007 Frøyland, Kjetil *Med arbeidslivet som arena. Om kunnskaps- og utviklingsbehov i arbeidslivsrelatert rusmiddelforskning*. 65 s. Oslo 2007.

3/2007 Lund, Marianne & Rita Lindbak *Norwegian Tobacco Statistics 1973–2006*. 43 s. Oslo 2007.

2/2007 Lund, Karl Erik (red.), Rune Ottesen, Jostein Rise, Sidsel Graff-Iversen & Kjell Bjartveit: *Grunnlaget for allmennhetens oppfatning om risiko ved sigarettøyking i 1950- og 60 årene i Norge*. Erklæringer til Norges Høyesterett i forbindelse med søksmål fra skadelidt om erstatning fra tobakksprodusent. 231 s. Oslo 2007.

1/2007 Melberg, Hans Olav *Hvor mye betyr tobakksprisen for endringer i tobakksforbruket? Utviklingen i pris og forbruk i Norge mellom 1985 og 2005*. 29 s. Oslo 2007.

5/2006 Rise, Jostein *En sosialpsykologisk analyse av et fryktvekkende budskap. En kvasiexperimentell undersøkelse*. 68 s. Oslo 2006.

4/2006 Larsen, Elisabeth, Jostein Rise & Pål Kraft *En evaluering av tobakkskampanjen «Hver eneste sigarett skader deg»*. 53 s. Oslo 2006.

3/2006 Larsen, Elisabeth, Karl Erik Lund og Jostein Rise *Evaluering av tobakkskampanjen «Røyken tar pusten fra deg»*. 116 s. Oslo 2006.

2/2006 Lund, Karl Erik *The introduction of smoke-free hospitality venues in Norway. Impact on revenues, frequency of patronage, satisfaction and compliance*. Evaluation of public tobacco control work in Norway 2003–2007. 110 s. Oslo 2006.

1/2006 Lund, Karl Erik *Innføring av røykfrie serveringssteder i Norge. Konsekvenser for omsetning, besøksfrekvens, trivsel og etterlevelse.* 121 s. Oslo 2006.

6/2005 Larsen, Elisabeth, Marianne Lund & Karl Erik Lund: *Evaluering av helseadvarslene på tobakkspakkene.* 33 s. Oslo 2005.

5/2005 Amundsen, Ellen J. *Alkohol- og tobakksbruk blant ungdom: Hva betyr innvandrerbakgrunn? Resultater fra en helseundersøkelse blant 10 klassinger i Oslo 2000/2001.* 92 s. Oslo 2005.

4/2005 Lund, Karl Erik *Tobakksavgiften som helsepolitisk styringsinstrument.* 60 s. Oslo 2005.

3/2005 Hetland, Jørn & Leif Edvard Aarø *Røykfrie serveringssteder. Luftkvalitet, helse og trivsel blant ansatte i serveringsbransjen.* 46 s. Oslo 2005.

2/2005 Hetland, Jørn & Leif Edvard Aarø *Røykevaner, holdninger til innføring av røykfrie serveringssteder og opplevelse av håndhevingsproblemer i serveringsbransjen. En prospektiv panelundersøkelse..* 75 s. Oslo 2005.

1/2005 Hetland, Hilde & Leif Edvard Aarø *Hva kan forbedres i VÆR røykFri-programmet? Intervjuer med elever, lærere og rektorer.* 59 s. Oslo 2005.