

NOTAT

2023

Nordmenns handel av sjokolade, godteri og alkoholfrie drikkevarer i utlandet

– Resultater fra en landsdekkende
spørreundersøkelse høsten 2022

Utgitt av Folkehelseinstituttet
Område for psykisk og fysisk helse
Avdeling for fysisk helse og aldring
Januar 2023

Tittel:

Nordmenns handel av sjokolade, godteri og alkoholfrie drikkevarer i utlandet
– Resultater fra en landsdekkende spørreundersøkelse høsten 2022

Forfatter:

Marianne Hope Abel, Folkehelseinstituttet

Ansvarlige for spørreundersøkelsen ved Kantar Public:

Roar Hind og Dina Hov

Publikasjonstype:

Rapport: Notat

Bestilling:

Rapporten kan lastes ned som pdf
på Folkehelseinstituttets nettsider: www.fhi.no

Grafisk designmal:

Per Kristian Svendsen og Grete Sjøimer

Grafisk design omslag:

Fete Typer

ISBN elektronisk utgave: 978-82-8406-346-1

Emneord (MeSH): grensehandel, internetthandel, godteri, sjokolade, alkoholfrie drikkevarer

Sitering: Abel MH. «Nordmenns handel av sjokolade, godteri og alkoholfrie drikkevarer i utlandet – Resultater fra en landsdekkende spørreundersøkelse høsten 2022» [Norwegians' shopping of chocolate, candy and non-alcoholic beverages abroad – Results from a nationwide web-survey in autumn 2022] Rapport, notat 2023. Oslo: Folkehelseinstituttet, 2023.

Innhold

Oppdraget fra Helse- og omsorgsdepartementet til Folkehelseinstituttet (FHI).....	3
Sammendrag	3
Executive Summary (English)	4
1 Innledning.....	5
2 Metode	8
Utvalgsramme og utvalgstreking.....	8
Statistisk metode.....	9
Ekstremverdier og manglende verdier	9
3 Resultater	11
Utvalget	11
Fysisk grensehandel – dagsturer til utlandet uten overnatting	12
Netthandel fra utlandet.....	17
Estimert handel i hele 2022 via grensehandel og netthandel (NB: Grove estimer)	18
4 Diskusjon/oppsummering	18
Styrker og svakheter ved undersøkelsen	19
5 Referanser	20
Vedlegg: Spørreskjema brukt i undersøkelsen:.....	22

Oppdraget fra Helse- og omsorgsdepartementet til Folkehelseinstituttet (FHI)

Som del avansvaret for Nasjonal Handlingsplan for bedre kosthold (2017–2023) fikk FHI i Tildelingsbrevet for 2022 i oppdrag å innhente data for grensehandel og internetthandel fra utlandet av sjokolade- og sukkervarer, og alkoholfrie drikkevarer. FHI fikk i 2020 i oppdrag å etablere en metode for å innhente slike data, og undersøkelsen ble første gang gjennomført høsten 2020. I 2021 ble undersøkelsen ikke gjennomført pga. kapasitetsutfordringer ved FHI under pandemien.

Sammendrag

Grensehandel defineres som handel i utlandet på dagsturer uten overnatting. Internetthandel omfatter her nordmenns handel på nett i utenlandske nettbutikker. Målet i **denne undersøkelsen var å estimere omfanget av nordmenns grensehandel og internetthandel av godteri/sjokolade og av sukkerholdig og sukkerfri brus/mineralvann, leskedrikk og energidrikk.**

Kantar Public gjennomførte på oppdrag fra FHI en landsrepresentativ spørreundersøkelse blant voksne, 18 år og eldre, i oktober–november 2022. Totalt 3 097 panel-deltakere deltok i undersøkelsen. Resultatene i denne rapporten er vektet for kjønn, alder og region for å gjenspeile sammensetningen av den norske voksne befolkningen og estimere landsrepresentative tall.

Andelen av voksne som oppga å ha vært på dagstur til utlandet siste 30 dager var 16 % (95% KI: 14–17 %). Av disse hadde 61% handlet godteri/sjokolade, 42 % handlet sukret drikke og 40 % handlet sukkerfri drikke på sin siste tur, mens 26 % ikke hadde handlet noen av disse varene på siste tur. Det ble ikke observert noen kjønnsforskjell i andelen som kjøpte slike varer, men andelen var noe synkende med høyere utdanning og noe lavere i de eldste aldersgruppene. De fleste turer gikk til Sverige (84 %). Blant de som hadde vært på minst én dagstur siste 30 dager var gjennomsnittet 1,9 ganger i løpet av de siste 30 dager (95 % KI: 1,5–2,4 ganger). **Fordelt på alle dagsturer til utlandet så var den gjennomsnittlige mengden varer per tur 1,6 kg sjokolade/godteri, 4,7 liter sukkerholdig drikke og 5,8 liter sukkerfri drikke.**

Estimater av de totale mengdene som «grensehandles» gjøres best ved å sammenstille resultatene fra denne undersøkelsen, som måler innholdet i en gjennomsnittlig handel, med resultatene fra SSB som overvåker *antallet* dagsturer til utlandet gjennom hele året. Før koronapandemien (2019) var voksne nordmenn totalt på dagstur til utlandet 9,6 millioner ganger. Tall for hele 2022 vil publiseres i februar 2023 (på ssb.no) og vil gi underlag for beregning av befolkningstall.

Kun 3,2 % (95 % KI: 2,4–4,2 %) rapporterte at de hadde handlet godteri/sjokolade, sukkerholdig og sukkerfri brus/mineralvann, eller leskedrikk og energidrikk fra utenlandske nettbutikker i løpet av de tre siste månedene. Av disse hadde 56% handlet sjokolade, 45 % sukret drikke og 33 % sukkerfri drikke ved siste kjøp. Handel av slike varer var mest utbredt i de yngste aldersgruppene (8,7 % i gruppen 18–24 år), og oftere rapportert av menn enn kvinner (3,7 vs. 2,7 %). Andelen var synkende med økende utdanning. Blant de handlende var gjennomsnittlig kjøpsfrekvens 2,6 ganger (95 % KI: 1,8–3,4 ganger) i løpet av siste 3 md. For hver handel var innkjøpet i gjennomsnitt 1,6 kg sjokolade/godteri, 2,3 liter sukkerholdig drikke og 2,3 liter sukkerfri drikke. Omregnet til mengde fordelt på hele

befolkningen utgjør dette cirka 0,4 kg sjokolade/godteri, cirka 0,6 liter sukkerholdig drikke og cirka 0,6 liter sukkerfri drikke per nordmann per år.

Executive Summary (English)

Cross-border shopping is defined as shopping abroad on day trips with no over-night stay. Internet shopping includes Norwegians' online shopping from stores abroad.

The aim of this survey was to estimate Norwegians' shopping of sweets/chocolate and of sugary and sugar-free soft drinks/mineral water, and energy drinks abroad on day trips or over the Internet.

On behalf of the Norwegian Institute of Public Health, Kantar Public conducted a nationally representative survey among adults, 18 years and older, in October-November 2022. A total of 3 097 panel participants participated in the survey. The results in this report are weighted for gender, age, and region to reflect the composition of the Norwegian adult population and estimate nationally representative figures.

The proportion of adults who reported having been on a day trip abroad in the last 30 days was 16 % (95 % CI: 14–17 %). Of these, 61 % had bought candy/chocolate, 42 % bought sweetened drinks and 40 % bought sugar-free drinks, while 26 % had not bought any of these items on their last trip. The proportion who had bought such goods was not different for men and women, but it was declining with higher level of education and was slightly lower in the oldest age groups. Most day trips went to Sweden (84 %). The average number of day trips among those who had been on a day trip was 1.9 times (95 % CI: 1.5–2.4 times). **Distributed across all day trips abroad, the average amount of goods per trip was 1.6 kg chocolate/candy, 4.7 litres of sugary drinks, and 5.8 litres of sugar-free drinks.**

Estimates of the total amounts of "cross-border shopping" are best done by comparing the results of this survey, which measures the content of an average trade, with the results from Statistics Norway, as they monitor the *number of* day trips abroad throughout the year. Before the corona pandemic, in the year 2019, adult Norwegians were on day trips abroad 9.6 million times. The total number of day trips for 2022 will be published in February 2023 (on ssb.no).

Only 3.2 % (95 % CI: 2,4–4,2%) reported having bought sweets/chocolate or sugary- and sugar-free soft drinks/mineral water, or energy drinks in online stores abroad during the last three months. In their last purchase, 56 % had bought chocolate, 45 % sweetened drinks, and 33 % sugar-free drinks. The internet shopping was most prevalent in the youngest age groups (8.7 % in the group 18–24 years), and more often reported among men than women (3.7 vs. 2.7 %). The proportion was declining with increasing education. The average frequency among those who shopped was 2.6 times (95 % CI: 1.8–3.4 times) during the last 3 months. For each trade, purchases averaged 1.6 kg of chocolate/candy, 2.3 litres of sugary drinks and 2.3 litres of sugar-free drinks. Roughly estimated, this equals approximately 0.4 kg of chocolate/candy, 0.6 litre of sugary drinks, and 0.6 litre of sugar-free drinks per Norwegian per year.

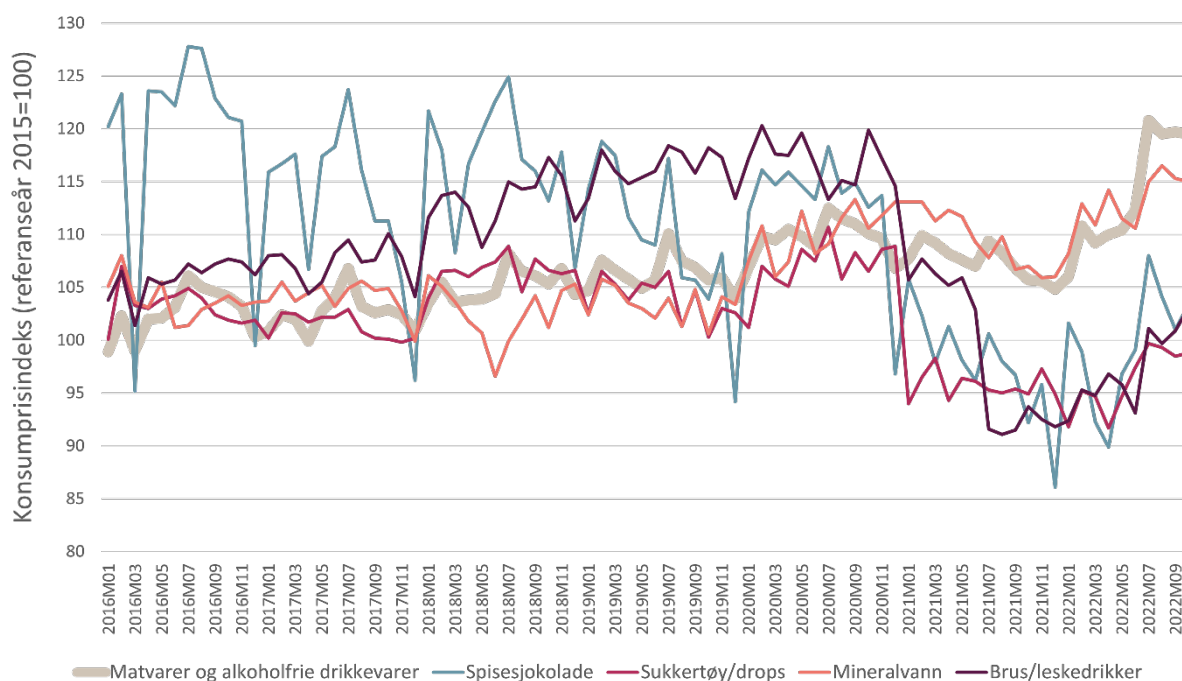
1 Innledning

I enkelte varekategorier er det relativt store prisforskjeller mellom Norge og naboland, noe som kan motivere nordmenn til grensehandel. Det er behov for mer kunnskap om hvor mye det grensehandles av godteri og alkoholfrie drikkevarer. Dataene er relevante både for å følge forbruket av disse varene i Norge over tid (f.eks. inntaket av tilsatt sukker) og for å kunne måle effekter av tiltak, som avgiftsendringer eller større prisendringer i norske butikker.

Folkehelseinstituttet (FHI) har fått i oppdrag av Helse- og omsorgsdepartementet å kartlegge nordmenns handel av sjokolade/godteri og alkoholfrie drikkevarer i utlandet ved grensehandel og fra utenlandske nettbutikker. Kartleggingen ble gjennomført av FHI første gang i pandemiåret 2020 (1). Grensehandel er definert som handel i utlandet på dagsturer uten overnatting.

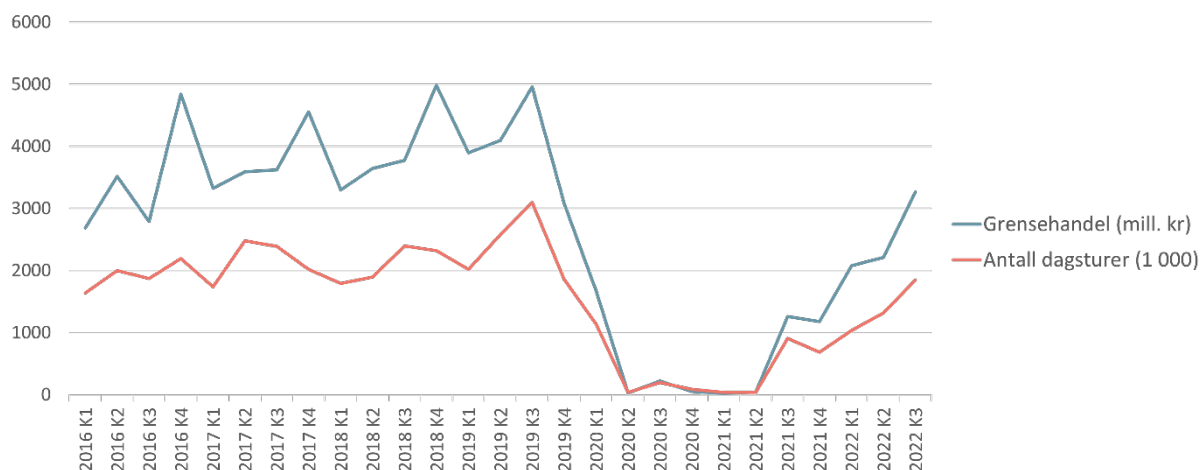
Til forskjell fra våre naboland var alkoholfrie drikkevarer og sjokolade- og sukkervarer (godteri) avgiftsbelagt i Norge frem til 2021. Avgiften i Norge var 21,22 kr/kg sjokolade/godteri i 2020, men denne beskatningen ble avvirket fra 1. januar 2021. Avgiften på alkoholfrie drikkevarer var 4,91 kr/liter i 2020, men også denne ble avvirket 1. juli 2021 (www.skatteetaten.no). Sjokolade, godteri samt kullsyreholdige og alkoholfrie drikkevarer har vært gjenstand for beskatning i Norge siden 1920-tallet, og avgiften har etter hvert også inkludert alle alkoholfrie drikkevarer tilsatt sukker eller søtstoff. Som ledd i en politikk for å begrense den totale grensehandelslekkasjen ble disse avgiftene avvirket i 2021. I dag er det derfor mindre forskjell i pris på sukkerholdige varer mellom Norge og naboland.

Figur 1 viser prisutviklingen for noen utvalgte varekategorier i Norge sammenlignet med den generelle prisutviklingen for mat og alkoholfrie drikkevarer (kilde: ssb.no, tabell 03013 Konsumprisindeks). Prisen på brus/leskedrikker, sjokolade og godteri har falt betydelig fra og med 2021, mens annen mat og drikke har økt i pris i samme periode.



Figur 1 Konsumprisindeks i Norge for matvarer og alkoholfrie drikkevarer, samt noen utvalgte varekategorier i perioden januar 2016 – september 2022 (kilde: Statistisk sentralbyrå, ssb.no). Indeks er satt til 100 i 2015.

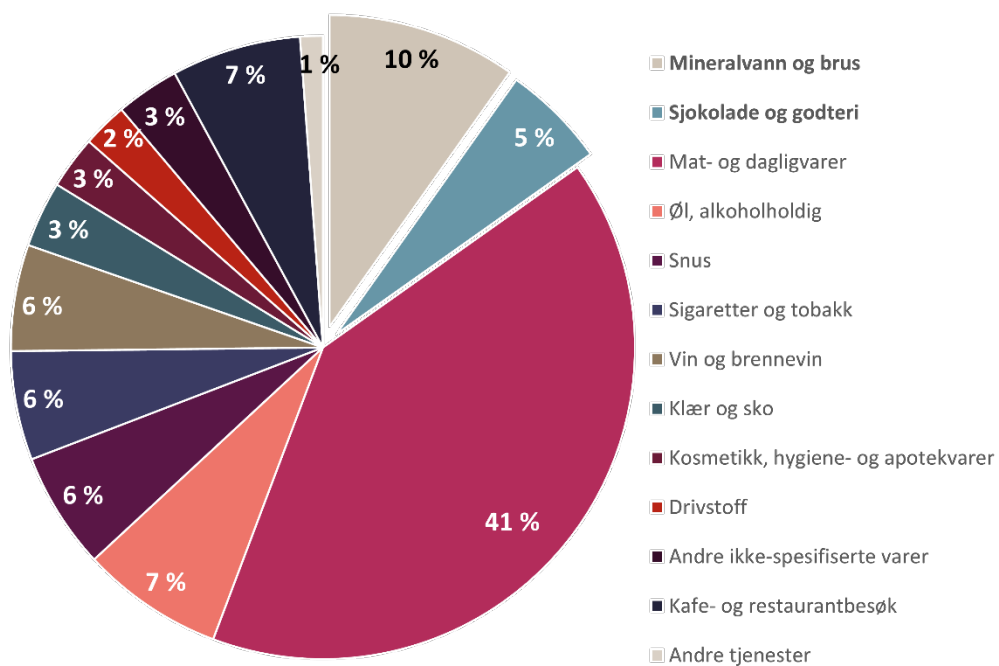
Statistisk sentralbyrå (SSB) overvåker antallet dagsturer til utlandet uten overnatting og den totale grensehandelen i verdi (se Figur 2). I 3. kvartal i 2022 var grensehandelen tilnærmet tilbake på samme nivå som før pandemien målt i verdi og i antall turer (3,3 mrd. kr på 1,85 mill. turer i 3. kvartal 2022 vs. 5,0 mrd. kr på 3,1 mill. turer i 3. kvartal 2019) (kilde: <https://www.ssb.no/varehandel-og-tjenesteyting/varehandel/statistikk/grensehandel>).



Figur 2 Grensehandel og antall dagsturer til utlandet, målt i SSBs kvartalsvise grensehandelsundersøkelse 2016-2022 (ssb.no, tabell 08460)

Fra 1. januar 2022 har SSB etablert en undersøkelse som kartlegger grensehandel i verdi fordelt på en rekke varekategorier (2). Tallene vil inngå i offisiell statistikk fra januar 2023, men preliminnære resultater er publisert for 1. kvartal 2022 (se Figur 3). Mineralvann og brus og sjokolade/godteri ble grensehandlet for hhv. 249 og 137 millioner kroner i 1. kvartal 2022, og utgjorde hhv. 10 og 5 % av handlekurven i verdi. Mens SSB oppgir grensehandel av disse varene i verdi, vil FHI kartlegge handelen i mengde (kilo og liter).

Før 2020 (fra 2015) var det moms- og avgiftsfritt å bestille varer fra utlandet på nett for under 350 kr, og handel av godteri/sjokolade og alkoholfrie drikkevarer fra utenlandske nettbutikker hadde et oppsving. Fra 1/1-2020 ble imidlertid «350-kroners grensen» fjernet for næringsmidler og alkoholfrie drikkevarer, og det ble lite eller ingenting å spare på å netthandle slike varer fra utlandet. Resultater fra FHIs siste måling av grensehandel og netthandel fra utlandet av godteri/sjokolade, brus/mineralvann, leskedrikk eller energidrikk (høst 2020) viste at utbredelsen var lav. Kun 1,3% oppga at de hadde handlet slike varer fra utenlandske nettbutikker i løpet av de siste 3 månedene (1).



Figur 3 Grensehandel per varekategori målt i andel av verdi (foreløpige tall fra SSB, 1.kvartal 2022) (2). Mineralvann og brus og godteri/sjokolade utgjør totalt cirka 15 % av handlekurven i verdi for nordmenns handling på dagsturer til utlandet.

2 Metode

Kantar Public har på oppdrag fra FHI gjennomført en nettbasert spørreundersøkelse i et landsrepresentativt utvalg av voksne, 18 år og eldre. Respondentene ble rekruttert gjennom to «Screenerbusser» i underutvalg av GallupPanelet: én med datainnsamling 6.-13. oktober, og én med datainnsamling 7.-17. november 2022.

Et representativt utvalg av paneldeltakere fikk følgende innledende spørsmål (screenerspørsmål) i «Screenerbussene»:

«Har du vært på noen dagsturer til utlandet i løpet av de siste 30 dagene? Med dagstur mener vi tur (til utlandet) uten overnatting».

«Har du i løpet av de siste 3 månedene handlet godteri, brus/mineralvann, leskedrikk eller energidrikk på internett fra utlandet?»

Svarte de bekreftende på ett eller begge spørsmålene, fikk de automatisk opp de resterende, tilhørende spørsmålene (se spørreskjema i Vedlegg). Spørreskjemaet er utviklet ved FHI basert på en lignende undersøkelse ved SSB (3), og skjemaet ble også brukt i FHIs kartlegging høsten 2020 (1).

Utvalgsramme og utvalgstreking

Respondentene i undersøkelsen er rekruttert gjennom GallupPanelet som er et landsrepresentativt «aksesspanel» bestående av 40 000 personer som har sagt seg villig til å delta i spørreundersøkelser. GallupPanelet er satt sammen med tanke på representativitet, og målsetningen er at GallupPanelet skal være et Norge i miniatyr som gjenspeiler hele landets befolkning. Deltakere i panelet svarer regelmessig på undersøkelser og er hovedsakelig rekruttert inn til panelet gjennom representative spørreundersøkelser via telefon. Det er ingen selvrekruttering til panelet. Medlemsbasen i panelet skal være representativ for Norges «internettbefolkning», dvs. alle som har tilgang til internett (ca. 97 % av befolkningen). GallupPanelet følges aktivt opp, og nye deltakere rekrutteres vha. trekke- og vektematriser basert på offisiell statistikk fra SSB for å sikre at panelet speiler befolkningen så godt det lar seg gjøre. En paneldeltaker regnes som aktiv dersom personen har respondert innenfor de siste 120 dagene. Det gjennomføres årlig oppdateringsundersøkelser for å sikre at man har oppdaterte opplysninger om deltakerne. Paneldeltakerne blir invitert til cirka 2-5 undersøkelser per måned, og svarprosenten for hver enkelt undersøkelse ligger oftest på 35-45 %. Det tilbys små intensiver for å motivere, men disse skal ikke være store nok til å være en årsak til å delta i seg selv. For hver undersøkelse man svarer på, så samler man poeng som man etter hvert kan bytte inn i gavekort.

Invitasjoner ble sendt ut i to omganger for å dekke over mer enn én tidsperiode, og antallet som ble invitert per gang ble satt basert på andel av befolkningen som man forventet hadde vært på dagstur til utlandet basert på SSB-tall (fra 2019, før koronapandemien) og behovet for presisjon i estimatene. Personer som ble invitert til undersøkelsen i oktober var ikke med i utvalget til undersøkelsen i november.

Tabell 1 gir en oversikt over utvalget i undersøkelsen. Totalt ble 8400 panel-medlemmer invitert til å svare på screenerspørsmålene. Av disse var det 3 097 personer (37 %) som svarte på screenerspørsmålene og som kan regnes som deltakere. Totalt 546 personer (17,6 % av deltakerne) svarte ja på minst ett av screenings spørsmålene og fylte ut hele spørreskjemaet.

Tabell 1 Utvalgene i oktober- og novemberundersøkelsen 2022 (n=3 097) og andeler som har vært på dagstur til utlandet siste 30 dager og/eller handlet godteri/brus/mineralvann* på internett fra utlandet siste 3 md

	Oktober		November		Totalt		Populasjonsvektet andel
	Antall	Andel	Antall	Andel	Antall	Andel	Andel (95 % KI)
Inviterte til undersøkelsen	4 200		4 200		8 400		
Besvarte screenerspørsmålene	1 523		1 574		3 097		
Svart ja på minst ett av screenerspørsmålene	280	18,4 %	266	16,9 %	546	17,6 %	17 (16–19) %
Vært på dagstur til utlandet siste 30 dager	263	17,3 %	243	15,4 %	506	16,3 %	16 (14–17) %
Handlet godteri/brus/mineralvann* på sin siste dagstur	168	11,0 %	174	11,1 %	342	11,0 %	11 (10–13) %
Handlet godteri, brus/mineralvann* på internett fra utlandet siste 3 md.	31	2,0 %	36	2,3 %	67	2,2 %	3,2 (2,4–4,2) %

* inkludert leskedrikk og energidrikk

Forkortelse: KI: Konfidensintervall

Statistisk metode

Statistiske analyser er utført i STATA SE (versjon 16, 0; Stata Corp., College Station, TX).

For å estimere grensehandel og internetthandel for *hele* Norges voksne befolkning så er det under analysen vektet for skjevheter i utvalget med hensyn på kjønn, alder (under 30, 30-44, 45-59 og 60+ år) og region (fem regioner: Oslo og omegn, rest Østlandet, Sør-/Vestlandet, Trøndelag og Nord-Norge).

Andelen av befolkningen som hadde vært på dagstur til utlandet og/eller hadde handlet godteri/sjokolade og/eller brus/mineralvann, leskedrikk eller energidrikk på nett er estimert i vektet analyse (vha. pweights i STATA). Forskjell i andeler mellom grupper er estimert med logistisk regresjon. Mengde som ble handlet i gjennomsnitt for hver dagstur eller for hver netthandel ble beregnet basert på gjennomsnittlig oppgitt mengde hos de som hadde handlet varer i en varegruppe og som hadde oppgitt mengden de hadde handlet, multiplisert med andelen av det totale antallet dagsturer/netthandler det ble handlet i den aktuelle varegruppen.

Ekstremverdier og manglende verdier

Ingen hadde rapportert å ha vært på flere dagsturer enn 30 siste 30 dager. Én person rapporterte å ha vært på 28 dagsturer hvilket anses å kunne være riktig. Noen få hadde oppgitt at de hadde vært på dagstur i løpet av de siste 30 dager, men hadde ikke oppgitt hvor mange ganger (12/506, 2,4 %). Verdien for antall dagsturer for disse ble satt til gjennomsnittet for alle som hadde oppgitt antall ganger (dvs. 1,93 ganger siste 30 dager).

Maksimal mengde sjokolade/godteri var 50 kg på én dagstur, og det ble vurdert til å kunne være en realistisk mengde. Intervallet for sukret drikke var på 0-80 liter, og for sukkerfri drikke 0-80 liter. Åtti liter utgjør 10 brett med 0,33 l bokser og anses for å kunne være en realistisk mengde. En del som hadde handlet varer unnlot å anslå mengde (20-42 %, se mer detaljer i

resultatkapittel), og disse manglende verdiene ble erstattet med gjennomsnittet til de som hadde rapportert mengde.

Én person oppga å ha handlet varene det ble spurt om 200 ganger på nett i løpet av de siste 3 månedene, mens resten av deltakerne oppga mellom 0 og 15 ganger. To hundre ganger ble vurdert som urealistisk, og antallet ganger ble derfor kodet om til gjennomsnittet for alle som hadde oppgitt frekvens (2,59 ganger/3 md). Ti av 67 som hadde netthandlet oppga ikke hvor mange ganger de hadde handlet, og antall ganger ble også for disse satt til gjennomsnittet til de som hadde oppgitt frekvens.

Maksimal mengde for siste handel på nett fra utlandet var 50 kg sjokolade/godteri, 24 liter sukret drikke og 24 liter sukkerfri drikke hvilket anses for å kunne være realistiske mengder. Også for netthandel var det en del som oppga å ha handlet i varekategori, men som ikke anslø mengden de hadde handlet (31-52 %). Manglende verdier ble erstattet med gjennomsnittlig mengde for de som hadde anslått mengde.

3 Resultater

Utvalget

Totalt 3 097 panel-deltakere besvarte de to screenerspørsmålene og ble dermed deltakere i spørreundersøkelsen (se Tabell 1). Tabell 2 beskriver sammensetningen av utvalget og av den norske befolkningen 18 år + (fra SSB.no). Studiepopulasjonen er noe underrepresentert i de yngste og de eldste aldersgruppene, men har en dekningsgrad på kjønn og region som ligger nært opp til fordelingen i totalbefolkningen (Tabell 2). Det var ingen øvre aldersgrense for å delta i undersøkelsen, og alder på de eldste deltakerne var 87 år (n=5).

Tabell 2 Beskrivelse av utvalget i undersøkelsene i oktober/november (n=4 429) sammenlignet med den voksne befolkningen (18 år +) i Norge.

	Deltakere i undersøkelsen	Norges befolkning 18 år + (2022) ¹
	n (%)	N (%)
Totalt	3 097 (100)	4 316 747 (100)
Menn	1 498 (48)	2 168 307 (50)
Kvinner	1 599 (52)	2 148 440 (50)
Alder		
18-25 år	103 (3,3)	532 920 (12)
26-35 år	302 (9,8)	755 310 (17)
36-45 år	347 (11)	707 286 (16)
46-55 år	521 (17)	746 319 (17)
46-65 år	704 (23)	645 669 (15)
66-75 år	771 (25)	532 474 (12)
76-85 år	340 (11)	296 360 (6,9)
86-95 år	9 (0,3)	92 630 (2,1)
>95 år	0 (0)	7 779 (0,2)
Fylke		
Oslo	523 (17)	567 710 (13)
Viken	728 (24)	995 574 (23)
Vestfold og Telemark	233 (7,5)	341 482 (7,9)
Agder	161 (5,2)	244 349 (5,7)
Rogaland	243 (7,9)	374 158 (8,7)
Vestland	384 (12)	506 796 (12)
Møre og Romsdal	122 (3,9)	211 195 (4,9)
Innlandet	181 (5,8)	303 664 (7,0)
Trøndelag	242 (7,8)	378 783 (8,8)
Nordland	129 (4,2)	194 248 (4,5)
Troms og Finnmark	138 (4,5)	195 788 (4,5)
Lengste fullførte utdanning (selvrapportert):		
Grunnskole	144 (4,6)	²
Videregående	1 023 (33)	²
Høyskole/universitet <4 år	1 088 (35)	²
Høyskole/universitet 4 år +	842 (27)	²
Husstandsinnkomst (selvrapportert):		
<400 000 kr	253 (8,7)	²
400 000 - 799 999 kr	831 (29)	²
800 000 - 1 199 999 kr	827 (28)	²
1 200 000 eller mer	610 (21)	²
Ikke svart	386 (13)	²

¹ Tall hentet fra SSBs befolkningsstatistikk (2022) på ssb.no

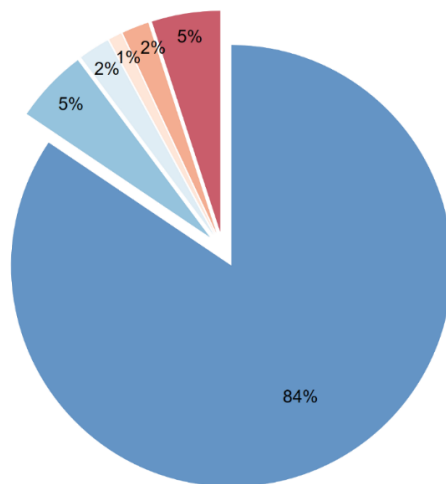
² Selvrapportert utdanning og inntekt er i liten grad sammenlignbart med registerbaserte data.

Bruk av populasjonsvekter i de videre analysene kompenserer noe for skjevhet i utvalget når det gjelder kjønn, alder og region, men ikke for eventuelle skjevheter i utdanning og andre bakgrunnsfaktorer.

Fysisk grensehandel – dagsturer til utlandet uten overnatting

Totalt svarte 506 personer at de hadde vært på dagstur til utlandet uten overnatting i løpet av de siste 30 dagene, og det tilsvarer en populasjonsvektet andel på 16 % (95% KI: 14–17 %) av den voksne befolkningen (18 år +) (se Tabell 1). I gjennomsnitt hadde disse vært på 1,9 turer (95 % KI: 1,5–2,4 turer) siste 30 dager. Med utgangspunkt i disse resultatene kan man estimere at voksne nordmenn (18 år +) hadde vært på anslagsvis 1,4 millioner dagsturer i 30-dagers perioden før første datainnsamling (6.-13. oktober) og anslagsvis 1,2 millioner dagsturer i 30-dagers perioden før andre datainnsamling (7.-17. november)¹. De fleste reisene (84 %) var til Sverige (se Figur 4).

■ Sverige ■ Danmark
■ Finland ■ Russland
■ Tyskland ■ Annet



Figur 4 Destinasjoner for dagsturer til utlandet uten overnatting. Basert på spørsmål til de som hadde vært på dagstur til utlandet siste 30 dager: «Tenk på den siste dagsturen du var på, hvilket land reiste du til?»

Tabell 3 viser estimerte andeler i ulike deler av befolkningen som rapporterte å ha vært på dagstur til utlandet de siste 30 dagene. Det var signifikant høyere andel menn enn kvinner som hadde vært på dagstur til utlandet i løpet av de siste 30 dagene ($p=0,022$), men det ble ikke observert signifikante forskjeller mellom aldersgrupper. Andelen var lavere blant de med høy utdanning vs. lavere (p for trend $<0,001$). Andelen var høyere på Østlandet og lavere på Sør-/Vestlandet sammenlignet med landsnittet ($p<0,001$).

Blant de som hadde vært på dagstur, rapporterte 74 % (95 % KI: 69–78 %) at de hadde handlet sjokolade, godteri, brus/mineralvann, leskedrikk eller energidrikk på sin siste tur. Gjennomsnittlig antall dagsturer til utlandet var ikke forskjellig blant de som hadde handlet slike varer på sin siste tur versus de som ikke hadde handlet slike varer (hhv. 2,0 og 1,8 ganger ($p=0,59$)). Tabell 4 viser fordelingen i antall ganger voksne hadde vært på dagstur til utlandet siste 30 dager.

¹ Det totale antallet dagsturer til utlandet er estimert ved å multiplisere antallet personer i hele den norske voksne befolkningen (18 år +, $n=4\ 316\ 747$) med estimert andel som hadde vært på dagstur siste 30 dager og multiplisert med gjennomsnittlig antall turer for de som hadde vært på en eller flere dagsturer.

Tabell 3 Estimerte andeler i ulike grupper av den voksne befolkningen (18 år +) som hadde vært på dagstur til utlandet siste 30 dager eller handlet godteri/sjokolade, brus/mineralvann, leskedrikk eller energidrikk på internett fra utlandet siste 3 md før oktober/november 2022

	Dagstur til utlandet siste 30 dager Andel % (95% KI)	Handlet godteri/sjokolade, brus/mineralvann, leskedrikk eller energidrikk på internett fra utlandet siste 3 md Andel % (95% KI)
Befolkningen, 18 år og eldre	16 (14–17)	3,2 (2,4–4,2)
Kjønn		
Kvinner	14 (12–16)	2,7 (1,8–4,0)
Menn	17 (15–20)	3,7 (2,5–5,3)
Alder		
18-24 år	13 (7–22)	8,7 (4,1–17,4)
25-49 år	14 (12–17)	4,4 (3,1–6,3)
50-66 år	17 (15–20)	1,4 (0,8–2,3)
67-75 år	17 (15–20)	1,1 (0,5–2,3)
76 år og eldre	17 (13–21)	0,9 (0,3–2,8)
Utdanning		
Grunnskole	18 (11–28)	6,4 (2,3–16,7)
Videregående	19 (16–22)	4,1 (2,8–6,1)
Høyskole/universitet <4 år	16 (13–18)	2,9 (1,8–4,6)
Høyskole/universitet 4 år +	11 (9–14)	1,8 (0,9–3,5)
Region		
Oslo og omegn	19 (17–22)	3,5 (2,2–5,6)
Resten av Østlandet	27 (24–31)	3,2 (1,8–5,7)
Sør-/Vestlandet	4,3 (3,0–6,2)	2,7 (1,6–4,6)
Trøndelag/Nord-Norge	13 (10–17)	3,4 (1,8–6,3)

Tabell 4 Antall ganger befolkningen (18 år +) hadde vært på dagstur til utlandet siste 30 dager og/eller handlet godteri/sjokolade, brus/mineralvann, leskedrikk eller energidrikk på nett fra utenlandske nettbutikker siste 3 md før oktober/november 2022

Antall ganger	Dagstur til utlandet siste 30 dager	Handlet godteri/sjokolade, brus/mineralvann, leskedrikk eller energidrikk på internett fra utlandet siste 3 md
	Estimert andel av befolkningen % (95% KI)	Estimert andel av befolkningen % (95% KI)
0 ganger	84 (83–86)	96,8 (95,8–97,6)
Én gang	10,1 (8,9–11,4)	1,0 (0,6–1,6)
2–3 ganger	3,8 (3,1–4,6)	1,2 (0,7–1,9)
4–6 ganger	0,9 (0,5–1,3)	0,3 (0,1–0,7)
Mer enn 6 ganger	0,4 (0,2–1,0)	0,1 (0,0–0,5)
Ikke svart på antall ganger ¹	0,5 (0,3–1,0)	0,6 (0,3–1,2)
Gjennomsnittlig antall ganger ²	1,9 (1,5–2,4) ganger	2,6 (1,8–3,4) ganger

¹ Hadde vært på dagstur/netthandlet, men har ikke oppgitt antall ganger.

² Blant de som hadde vært på dagstur/hadde handlet på nett og har oppgitt antall ganger.

Tabell 5 viser rapportert handel av godteri/sjokolade, brus/mineralvann, leskedrikk og energidrikk på dagstur til utlandet. Noen respondenter hadde fylt ut at de hadde handlet i en varekategori, men de hadde ikke rapportert hvilken mengde. Dette gjaldt 20 % av de som hadde handlet godteri/sjokolade, 13 % av de som hadde handlet sukret drikke og 11 % av de som hadde handlet sukkerfri drikke. I beregninger av total handel i Tabell 5 ble det antatt at disse hadde handlet en gjennomsnittlig mengde for alle som hadde handlet i de respektive varekategoriene. Det ble estimert at voksne nordmenn (18 år +) i snitt på hver dagstur til utlandet handlet 1,6 kg sjokolade, 4,7 liter sukret brus/mineralvann, leskedrikk og/eller energidrikk og 5,8 liter av usukrede varianter av slike drikker.

Personer som oppga at de hadde handlet godteri/sjokolade og/eller sukkerholdig eller sukkerfri brus/mineralvann, leskedrikk eller energidrikk på sin siste tur hadde oftest handlet i minst to av kategoriene, mens 26 % (95 % KI: 22–31 %) oppga at de ikke hadde handlet i noen av de tre kategoriene på sin siste dagstur til utlandet (se Figur 5).

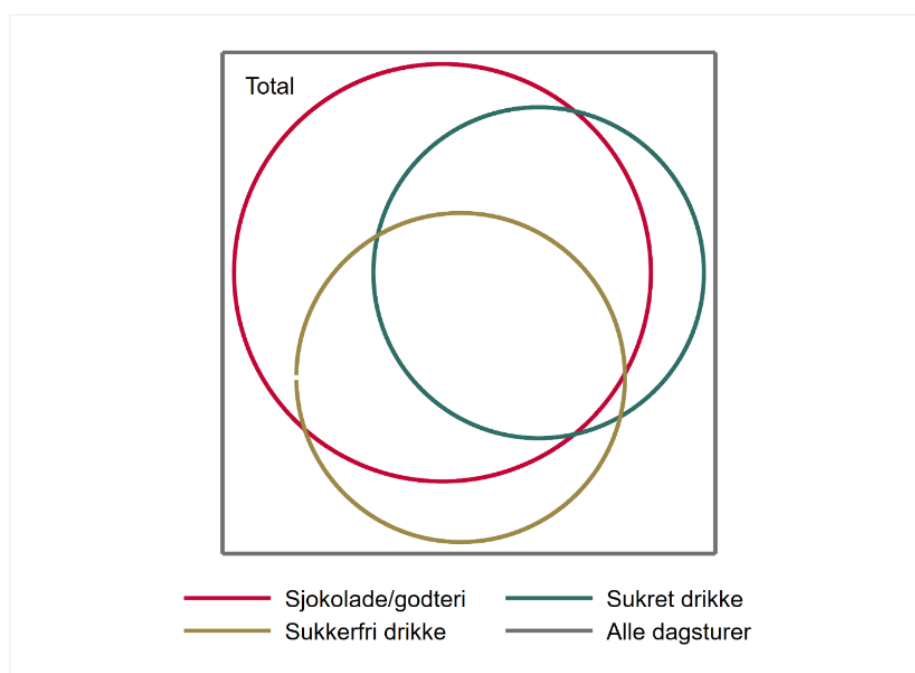
Tabell 5 Handel av godteri/sjokolade, brus/mineralvann, leskedrikk eller energidrikk på voksne nordmenns (18 år +) dagsturer til utlandet, høst 2022

Varegruppe	Andel som handlet i varekategori på siste tur ¹ % (95 % KI)	Gjennomsnittlig mengde per tur ² kg/liter (95% KI)	Median ² kg/liter (25–75 percentil)	Minst og mest ² kg/liter	Gjennomsnitt mengde per tur – alle dagsturer ³
Sjokolade	61 (56–66)	2,6 (1,4–3,7)	1 (1–2)	0,1–50	1,6 kg
Sukret drikke	42 (37–47)	11,3 (8,4–14,2)	8 (2–14)	0,33–80	4,7 liter
Sukkerfri drikke	40 (35–46)	14,3 (11,5–17,2)	8 (5–20)	0,33–100	5,8 liter
Drikke totalt	59 (54–64)			0,33–160	10,5 liter

¹ Av alle som hadde vært på dagstur til utlandet

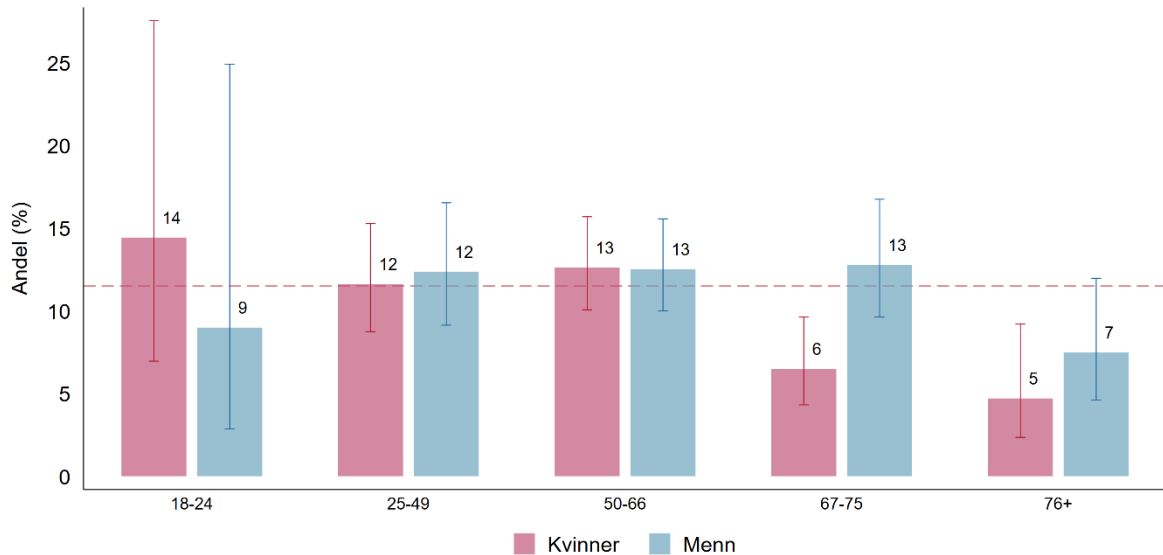
² Blant de som hadde kjøpt varer i denne varekategorien og har oppgitt mengde

³ Både blant de som hadde kjøpt og ikke kjøpt varer i varekategorien. For de som hadde handlet, men ikke oppgitt mengde ble det antatt at de hadde handlet en gjennomsnittlig mengde av de som hadde handlet i varegruppen.

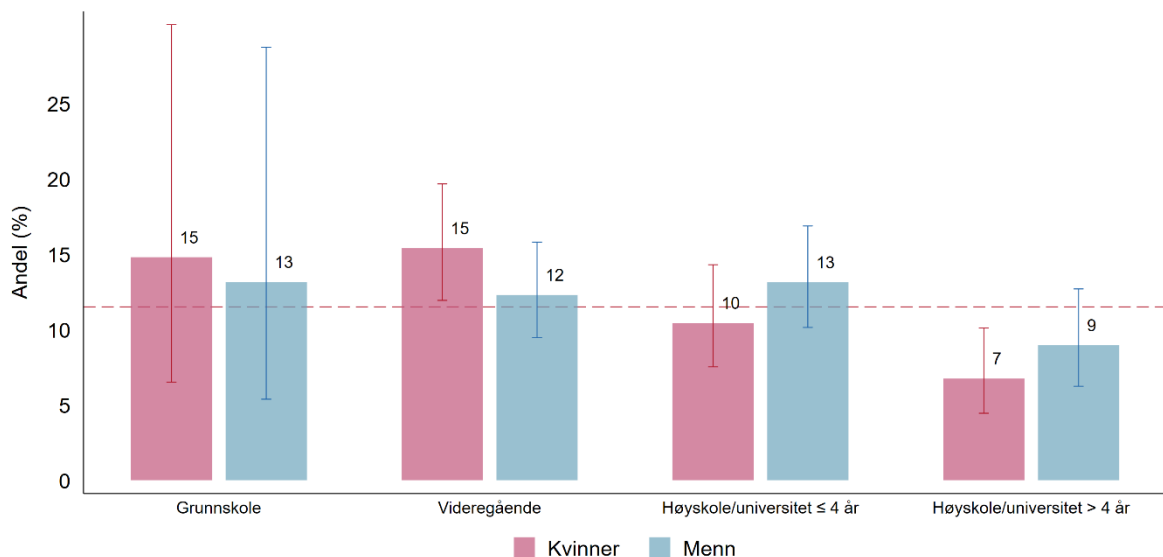


Figur 5 Andelen som hadde handlet produkter i ulike varekategorier på sin siste dagstur til utlandet. Den grå rammen illustrerer alle som hadde vært på dagstur til utlandet i løpet av de siste 30 dagene, mens størrelsen på ringene illustrerer andelen av disse som hadde handlet i de ulike varekategoriene på sin siste tur.

Figur 6 og Figur 7 viser andelen som har rapportert å ha vært på dagstur siste 30 dager *og* hadde handlet godteri/sjokolade, brus/mineralvann, leskedrikk eller energidrikk på siste tur i ulike grupper i befolkningen. Andelen var ikke forskjellig for menn og kvinner ($p=0,63$), men andelen var noe lavere blant de eldste ($p=0,026$) og var synkende med økende utdanning (p for trend: $0,001$).



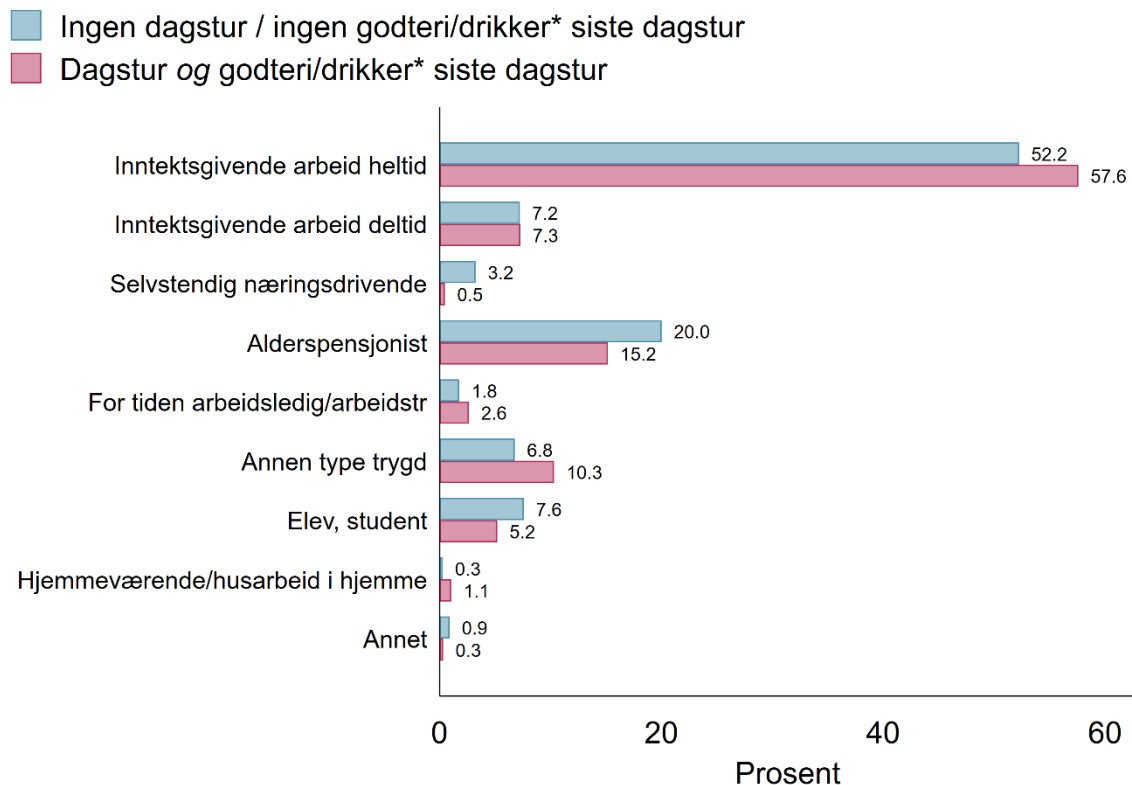
Figur 6 Handel av godteri/sjokolade, brus/mineralvann, leskedrikk eller energidrikk på dagstur til utlandet fordelt på kjønn og alder. Andelene som vises her, er estimerte andeler av den voksne befolkningen som hadde vært på dagstur til utlandet siste 30 dager *og* hadde handlet slike varer på sin siste tur. Rød stiple linje indikerer andelen i den totale befolkningen (11 % (95 % KI: 10–13 %)).



Figur 7 Handel av godteri/sjokolade, brus/mineralvann, leskedrikk eller energidrikk på dagstur til utlandet fordelt på kjønn og utdanning. Andelene som vises her, er estimerte andeler av den voksne befolkningen (18 år+) som hadde vært på dagstur til utlandet siste 30 dager *og* hadde handlet slike varer på sin siste tur. Rød stiple linje indikerer andelen i den totale befolkningen (11 % (95 % KI: 10–13 %)).

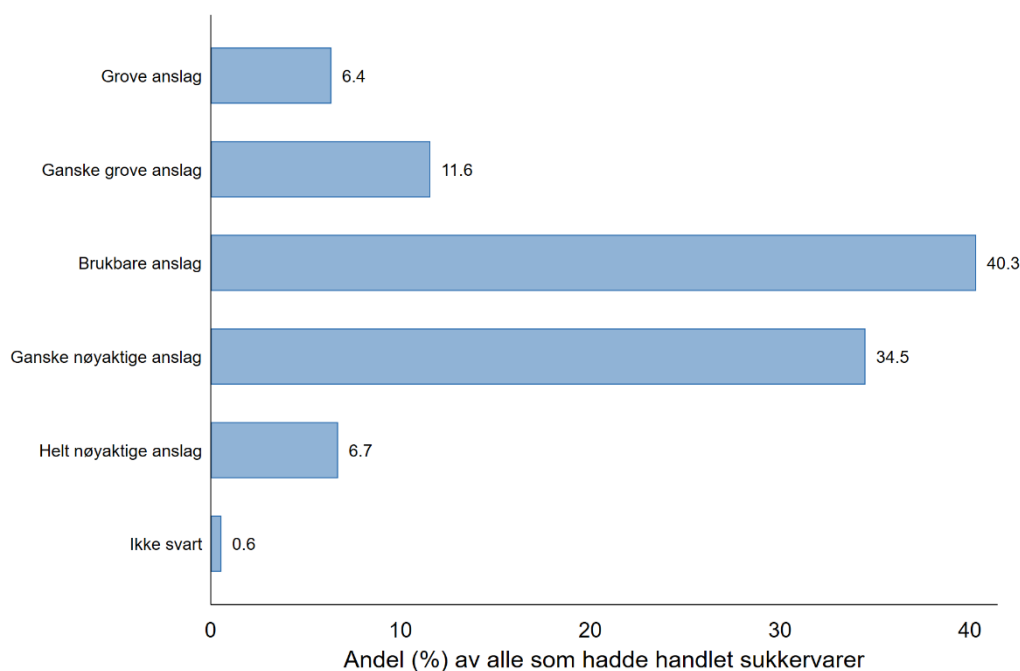
Figur 8 viser selvrapportert livsopphold etter handel av slike varer på siste dagstur. Fordelingen her ser ikke ut til å skille seg fra de som ikke hadde vært på dagstur og/eller ikke hadde handlet slike varer på sin siste dagstur, men det må bemerkes at det er få deltakere i flere av gruppene og det er ikke regnet på om det er statistisk signifikante forskjeller.

De fleste (81 %) av de som hadde oppgitt mengder for handelen mente de hadde oppgitt brukbare, ganske nøyaktige eller helt nøyaktige anslag for mengder for handelen (Figur 9).



Figur 8 Fordeling etter livsopphold hos de som har oppgitt å ha vært på dagstur til utlandet siste 30 dager og hadde handlet * godteri/sjokolade, brus/mineralvann, leskedrikk eller energidrikk på sin siste tur (n=342, i rødt) sammenlignet med de som ikke hadde vært på dagstur eller ikke hadde handlet slike varer på sin siste dagstur (n=2 755, i blått).

Hvor nøyaktige er mengdene du har oppgitt for handelen på dagsturen?



Figur 9 Anslått nøyaktighet for oppgitte mengder av godteri/sjokolade, brus/mineralvann, leskedrikk eller energidrikk på handel på dagsturer til utlandet (n=342)

Netthandel fra utlandet

I undersøkelsen var det 67 personer som oppga at de hadde handlet godteri/sjokolade, brus/mineralvann, leskedrikk eller energidrikk på nett fra utlandet i løpet av de siste tre månedene (Tabell 1). Dette tilsvarer en estimert andel av den voksne befolkningen (18 år +) på 3,2 % (95 % KI: 2,4–4,2 %). Blant disse var gjennomsnittlig frekvens 2,6 ganger (95 % KI: 1,8–3,4) i løpet av 3 md (Tabell 4). Andelen som hadde handlet slike varer på internett fra utlandet siste 3 måneder var ikke signifikant forskjellig hos kvinner og menn ($p=0,79$) eller per region ($p=0,91$), men andelen var synkende med økende alder (p for trend $<0,001$) og med økende utdanning (p for trend $=0,012$) (Tabell 3). Totalt for hele den norske, voksne befolkningen (18 år +) ble det grovt estimert handlet av slike varer på nett fra utlandet 0,36 millioner ganger i løpet av 3 måneder.

Mengdene som er estimert for handel på nett og som er gjengitt i Tabell 6 er basert på mengdeangivelser fra svært få respondenter ($n=25$ personer for godteri/sjokolade, 16 personer for sukret drikke og 10 personer for sukkerfri drikke). Mange hadde kun rapportert at de hadde handlet varer i kategorien, men ikke rapportert mengde (31 % for godteri/sjokolade, 31 % for sukret drikke og 52 % for sukkerfri drikke). Dersom man antar at mengdene som er rapportert også er representative for de som *ikke* har oppgitt mengde så tilsvarer dette per voksne nordmann i løpet av 3 md ca. 133 gram sjokolade/godteri, ca. 2,5 dl sukret drikke og ca. 2,5 dl sukkerfri drikke (NB: Svært grove estimer).

Tabell 6 Estimert handel av godteri/sjokolade, brus/mineralvann, leskedrikk eller energidrikk på internett fra utlandet i løpet av de siste tre månedene i den voksne befolkningen (18 år +) (NB: Få respondenter hadde handlet slike varer på nett og oppgitt mengde) kartlagt oktober/november 2022.

Varegruppe	Andel som handlet i varekategori ¹ % (95 % KI)	Gjennomsnittlig mengde per handel ² kg/liter (95% KI)	Median ² (25–75 persentil)	Minst og mest ² kg/liter	Gjennomsnittlig mengde per handel – alle kjøp
Sjokolade	56 (41–69)	2,9 (0,5–5,3)	2 (1–3)	0,1–50	1,6 kg
Sukret drikke	45 (31–59)	5,1 (2,8–7,3)	5 (2–7)	1–24	2,3 liter
Sukkerfri drikke	33 (21–48)	7,1 (2,4–11,7)	2 (2–16)	0,1–24	2,3 liter
Drikke totalt ³	53 (39–66)				4,6 liter

¹ Siste gangen de handlet, - andel av alle som hadde oppgitt å ha handlet slike varer i utenlandsk nettbutikk ila. de siste 3 månedene

² Blant de som hadde kjøpt varer i denne varekategorien og som har oppgitt mengde

³ Sukret + sukkerfri drikke

Estimert handel i hele 2022 via grensehandel og netthandel (NB: Grove estimater)

Antall dagsturer til utlandet i fjerde kvartal vil publiseres av SSB i februar 2023, men dersom man antar at nordmenn er like mange ganger på dagstur til utlandet i siste kvartal 2022 som i 3. kvartal (dvs. 1,848 mill. turer, ssb.no) så vil totalt antall dagsturer for 2022 være ca. 6,1 millioner turer for voksne i alderen 16-79 år. Estimert total grensehandel av sjokolade/godteri vil da være ca. 9500 tonn i 2022. Dersom man antar at all handel, også til barn/unge, foretas av voksne, vil denne mengden, fordelt på hele Norges befolkning i 2022 (5 475 240 i 3. kvartal 2022, ssb.no) grovt estimert tilsvare 1,7 kg per nordmann per år. Tilsvarende vil grensehandelen av de sukrede drikkene være ca. 29 mill. liter totalt, eller 5,2 liter per nordmann per år. For usukret drikke vil det være ca. 35 mill. liter totalt, eller 6,4 liter per nordmann. Til sammenligning så var den samlede omsetningen av sukkerholdig brus, inkludert brus med fruktjuice og energidrikker med sukker 49 liter per person i Norge i 2021, og 75 liter per person for alternativer med søtstoff (4). Siste tall for omsetning av sjokolade og sukkervarer (godteri) i Norge er fra 2018 og var på 12 kg per person i året 2018 (5).

Tilsvarende kan man grovt estimere netthandel fra utlandet for hele 2022 dersom man antar at handel i de tre siste månedene før undersøkelsen er representative for hele året når det gjelder frekvens og mengde. I så fall vil totalt antall netthandler være 1,4 millioner ganger i 2022 i aldergruppen 18 år +. Handel av sjokolade/godteri utgjør totalt 2 300 tonn per år som tilsvarer 0,4 kg per nordmann. Mengden sukret drikke og usukret drikke utgjør 3,3 millioner liter hver eller 0,6 liter av hver type per nordmann per år.

4 Diskusjon/oppsummering

Resultatene fra denne undersøkelsen viser at en relativt høy andel nordmenn handler godteri/sjokolade, brus/mineralvann, leskedrikk eller energidrikk når de er på dagsturer til utlandet, men at den gjennomsnittlige mengden per dagstur ikke er veldig stor (1,6 kg sjokolade/godteri, 4,7 liter sukkerholdig og 5,8 liter sukkerfri brus/mineralvann, leskedrikk eller energidrikk). Ifølge SSBs undersøkelser utgjør disse varene cirka 15 % av den totale grensehandelen i verdi (2). Kun 3,2 % av voksne nordmenn oppga at de hadde handlet slike varer på internett fra utenlandske nettbutikker siste 3 md., og mengden produkter per handel var heller ikke her veldig stor (gjennomsnittlig 1,6 kg sjokolade/godteri og 4,6 liter drikke).

Dette er andre gang FHI gjennomfører denne undersøkelsen. Datainnsamling til den forrige undersøkelsen ble gjennomført i november 2020 da grensehandel var sterkt redusert på grunn av

pandemien, og kun 2,4 % av den voksne befolkningen hadde vært på dagstur til utlandet i løpet av siste 30 dager (1). I årets undersøkelse hadde 16 % vært på slik dagstur siste 30 dager, og gjennomsnittlig mengde varer per dagstur var ikke statistisk signifikant forskjellig fra 2020 (2020: 0,8 kg sjokolade/godteri, 6,0 liter sukkerholdig og 6,7 liter sukkerfri brus/mineralvann, leskedrikk eller energidrikk).

I Norge ble avgiftene på disse varene fjernet i 2021, og det har vært et betydelig prisfall på disse varekategoriene i norske butikker siden forrige undersøkelse (se Figur 1 på side 5). Dette kan ha bidratt til at brus og godteri i 2022 kanskje utgjør noe mindre av handlekurven ved grensehandel enn i 2020. Vi kan imidlertid ikke utelukke at personene som valgte å reise på dagstur til utlandet i den perioden slike reiser var frarådet i 2020, hadde et noe annerledes handlemønster enn det som registreres i 2022 når grensene er helt åpne igjen. I SSBs to målinger av grensehandel fordelt på varekategorier i september 2019 (3) og 1. kvartal 2022 (2) var det liten endring i hvor mye sjokolade/godteri og mineralvann/brus utgjorde av den totale handlekurven. Brus/mineralvann utgjorde 9,6 og 9,8 % i hhv. 2019 og 2022, mens sjokolade/godteri utgjorde 6,1 og 5,4 % (2).

Styrker og svakheter ved undersøkelsen

Undersøkelsen er basert på et landsrepresentativt utvalg og har et relativt høyt antall deltakere (n=3 097). Det er brukt vekter for å justere for eventuelle skjevheter i utvalget etter alder, kjønn og region for å kunne estimere resultater som vil være representativt for landet. Det er ikke vektet for utdanning eller inntekt i analysene da man ikke direkte kan sammenligne selvrapporterte data med registerdata på utdanningslengde og inntekt. Handel av varene det er spurt om i undersøkelsen er assosiert med utdanningslengde både for grensehandel og for netthandel fra utlandet, og en skjev sammensetning etter utdanning vil kunne gi over-/underestimering av handelen. Vi kan heller ikke utelukke at utvalget kan ha skjevheter med tanke på det vi ønsker å måle, i den forstand at undersøkelsens tema i seg selv kan virke selekterende eller ekskluderende for respondenter med avvikende handelsatferd

Deltakerne er kun spurt om å oppgi mengder for sin *siste* handel, noe som kan gjøre det lettere å huske hva de hadde handlet. Det vil imidlertid være vanskelig for mange å huske helt nøyaktige mengder og helt eksakt antall ganger de hadde vært på dagstur til utlandet siste 30 dager eller hadde handlet de aktuelle varene på nett fra utlandet siste 3 md. De fleste har imidlertid oppgitt at de mente de har gitt brukbare eller gode anslag for mengde.

Ideelt sett skulle undersøkelsen ha dekket hele 2022, men vi har kun fått kartlagt handelen på sensommeren/høsten. Dersom man kan anta at handlemønsteret er relativt representativt for hele året kan man imidlertid vha. SSBs kvartalsvise grensehandelsundersøkelse estimere grensehandel for hele året. Tallene for hele 2022 blir publisert av SSB 24. februar 2023 (ssb.no).

5 Referanser

1. Abel MH, Totland TH, Gulseth HL. Nordmenns handel av sjokolade, godteri og alkoholfrie drikkevarer i utlandet – En kartlegging av relevante kilder til informasjon om grensehandel og internetthandel fra utlandet, samt resultater fra en landsdekkende spørreundersøkelse i oktober 2020 Oslo: Folkehelseinstituttet; Folkehelseinstituttet; 2021. Available from: <https://fhi.brage.unit.no/fhi-xmlui/bitstream/handle/11250/2833248/Abel-2021-Nor.pdf?sequence=2>
2. Henriksen G, Lagerstrøm B. Nordmenns grensehandel - Utvikling av ny grensehandelsstatistikk og foreløpig analyse av resultater for fysisk grensehandel 1. kvartal 2022. Oslo: Statistisk sentralbyrå; 2022. Available from: https://www.ssb.no/varehandel-og-tjenesteyting/varehandel/artikler/nordmenns-grensehandel/_attachment/inline/95e78541-49ce-463a-86c6-a50c6d12d61f:66a640bc37b47544909a4e801cb0306980f7f0bb/NOT2022-23.pdf
3. Henriksen G, Kvile J. Nordmenns grensehandel - Fysisk grensehandel. Statistisk sentralbyrå; 2020. Available from: https://www.ssb.no/varehandel-og-tjenesteyting/artikler-og-publikasjoner/_attachment/408443?ts=16f7a1f0190
4. Helsedirektoratet. Utviklingen i norsk kosthold 2022. Oslo: Helsedirektoratet; 2022. Rapport IS-3054. Available from: <https://www.helsedirektoratet.no/rapporter/utviklingen-i-norsk-kosthold>
5. Helsedirektoratet. Utviklingen i norsk kosthold 2020. Oslo: Helsedirektoratet; 2020. Rapport IS-2963. Available from: <https://www.helsedirektoratet.no/rapporter/utviklingen-i-norsk-kosthold>

Forkortelser

FHI	Folkehelseinstituttet
KI	Konfidensintervall
SSB	Statistisk sentralbyrå

Vedlegg: Spørreskjema brukt i undersøkelsen:

Velkommen til befolkningsundersøkelse om hva nordmenn handler i utlandet av mat og drikke.

Du mottar denne undersøkelsen fordi du i en tidligere undersøkelse har du svart at du i løpet av de siste 30 dagene har vært på dagstur til utlandet og/eller at du i løpet av de siste 3 månedene har handlet godteri, brus/mineralvann, leskedrikk eller energidrikk på internett fra utlandet.

Det er viktig å få mer kunnskap om dette for å kunne følge med på utviklingen i det norske kostholdet. Vi ønsker derfor å stille deg noen få oppfølgings spørsmål om grensehandel og internetthandel fra utlandet, og i denne undersøkelsen har vi fokus på godteri og alkoholfrie drikkevarer.

Screenerspørsmål 1: Har du vært på noen dagsturer til utlandet i løpet av de siste 30 dagene?

Med dagstur mener vi tur (til utlandet) uten overnatting.

Svaralternativer: Ja, Nei

Hvis Ja:

Hvor mange dagsturer til utlandet har du vært på i løpet av de siste 30 dagene?

Antall:

Tenk på den siste dagturen du var på, hvilket land reiste du til?

Svaralternativer: Sverige, Danmark, Finland, Russland, Annet.. (skriv hvilket land)

Vi vil nå stille noen spørsmål om hva du handlet på **den siste dagturen** du hadde til utlandet.

Vi ønsker at du tar utgangspunkt i alle varene som du selv betalte for (i kassen), selv om varene også var til andre enn deg selv.

Ikke ta med varene som andre betalte for (f.eks. samboer/ektefelle).

Kjøpte du godteri, brus/mineralvann, leskedrikk eller energidrikk på denne siste dagturen som du selv betalte for?

Svaralternativer: Ja, Nei

Hvis Ja: Kjøpte du sjokolade og/eller godteri?

Ikke regn med sukkerfritt godteri eller pastiller.

Svaralternativer: Ja, Nei

Hvis Ja: Oppgi cirka antall kilo:

Eksempler:

-En stor plate melkesjokolade = 0,2 - 0,25 kg

-En liten pose smågodt (cirka 10 mellomstore biter) = 0,1 kg (=100 g)

-En plastboks med smågodt = cirka 1-2,5 kg

Kjøpte du sukkerholdig brus/mineralvann, sider (alkoholfri eller <1% alkohol), leskedrikk (f.eks. Capri Sonne, sportsdrikk) eller energidrikk?

Svaralternativer: Ja, Nei

Hvis Ja: Oppgi cirka antall liter:

-Et brett med mineralvann (24* 0,33 liter) = 8 liter

-En eske med Capri Sonne (10 * 0,2 liter) = 2 liter

-Multipack med 1,5 liter brus (4*1,5 liter) = 6 liter

Vedlegg

Kjøpte du sukkerfri brus/mineralvann, sider (alkoholfri eller <1% alkohol), leskedrikk (f.eks. sportsdrikk) eller energidrikk?

Svaralternativer: Ja, Nei

Hvis Ja: Oppgi cirka antall liter:

Eksempler:

-Et brett med mineralvann (24* 0,33 liter) = 8 liter

-Multipack med 1,5 liter brus (4*1,5 liter) = 6 liter

Alt i alt, hvor nøyaktige er mengdene du har oppgitt for handelen på dagsturen?

Svaralternativer: Grove anslag, Ganske grove anslag, Brukbare anslag, Ganske nøyaktige anslag, Helt nøyaktige anslag.

Screenerspørsmål 2: Har du i løpet av de siste 3 månedene handlet godteri brus/mineralvann, leskedrikk eller energidrikk på internett fra utlandet?

Tenk bare på det du selv har betalt for, og ikke ta med innkjøp til butikkutsalg.

Svaralternativer: Ja, Nei

Hvis Ja: Omtrent hvor mange ganger har du handlet slike produkter på internett fra utlandet i løpet av de siste 3 månedene?

Oppgi hele tall.

Tenkt på siste gang du handlet: Kjøpte du sjokolade og/eller godteri?

Ikke regn med sukkerfritt godteri eller pastiller.

Svaralternativer: Ja, Nei

Hvis Ja: Hvor mange kilo godteri/sjokolade?

Oppgi cirka antall kilo:

Eksempler:

-En stor plate melkesjokolade = 0,2 - 0,25 kg

-En liten pose smågodt (cirka 10 mellomstore biter) = 0,1 kg (=100 g)

-En plastboks med smågodt = cirka 1-2,5 kg

Kjøpte du sukkerholdig brus/mineralvann, sider (alkoholfri eller <1% alkohol), leskedrikk (f.eks. Capri Sonne, sportsdrikk) eller energidrikk?

Svaralternativer: Ja, Nei

Hvis Ja: Oppgi cirka antall liter:

-Et brett med mineralvann (24* 0,33 liter) = 8 liter

-En eske med Capri Sonne (10 * 0,2 liter) = 2 liter

-Multipack med 1,5 liter brus (4*1,5 liter) = 6 liter

Kjøpte du sukkerfri brus/mineralvann, sider (alkoholfri eller <1% alkohol), leskedrikk (f.eks. sportsdrikk) eller energidrikk?

Svaralternativer: Ja, Nei

Hvis Ja: Oppgi cirka antall liter:

Eksempler:

-Et brett med mineralvann (24* 0,33 liter) = 8 liter

-Multipack med 1,5 liter brus (4*1,5 liter) = 6 liter

Utgitt av Folkehelseinstituttet

Januar 2023

Postboks 4404 Nydalen

NO-0403 Oslo

Telefon: 21 07 70 00

Rapporten kan lastes ned gratis fra

Folkehelseinstituttets nettsider

www.fhi.no