

# Influensaovervåking

## Uke 41 • 2017

Klinisk overvåking og virologisk overvåking:

E-post: [influenza@fhi.no](mailto:influenza@fhi.no)

Mediehenndelser:

Telefon: 21 07 83 00

### Svært lav influensaaktivitet i hele landet

Overvåkingen fra uke 41 viser at forekomsten av influensalignende sykdom er svært lav. Det forekommer likevel influensavirus i Norge, både influensa A(H3N2) og influensa B er i omløp. Det er ennå for tidlig å si hvilke virus som vil prege sesongen 2017/18 i Norge.

Tabell 1 Status og utvikling i de ulike overvåkingssystemene

Overvåkingssystem		Uke 41	Status & utvikling
Influensalignende sykdom og sykehusinnleggelser	Sykdomspulsen	Influensalignende sykdom: 0,3 % av legekonsultasjonene	Svært lav, stabilt
	Alvorlig influensa*	3 innlagte - 2 med influensa A - 1 med influensa B Totalt 5 innlagte f.o.m. uke 40	Lavt
Virologisk overvåking	Mikrobiologiske laboratorier	Antall analyserte prøver: 2826  Andel positive prøver: 0,6 % Av totalt 16 positive prøver var 8 influensa A og 8 influensa B	Lavt  Stabilt lav  Lavt
	Fyrtårnprøver	6 fyrtårnprøver, alle negative for influensa	

\*Overvåkingen av *alvorlig* influensa dekker ca. 60 % av Norges befolkning

### Overvåking av influensalignende sykdom

I uke 41/2017 fikk 0,3 % av dem som gikk til legen diagnosen "influensalignende sykdom" (ILS) (figur 1).

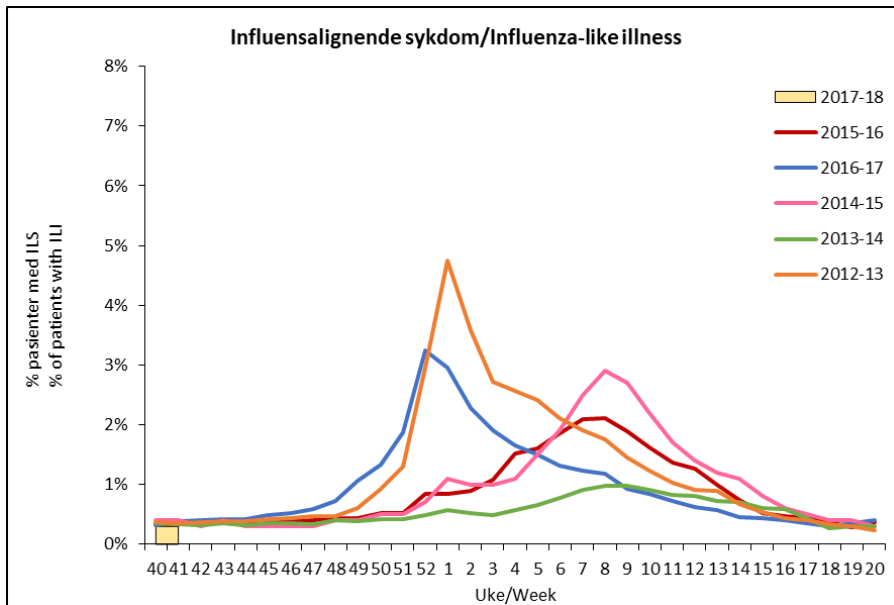
### Om rapporten

Folkehelseinstituttets ukentlige influensarapport samler data fra klinisk overvåking og virusovervåking i Norge, samt fra internasjonal influensaovervåking. Rapporten produseres på onsdager og dekker perioden til og med torsdag uken før.

Mer informasjon om de ulike [overvåkingssystemene](#) for influensa finnes på [Folkehelseinstituttets influensasider](#).

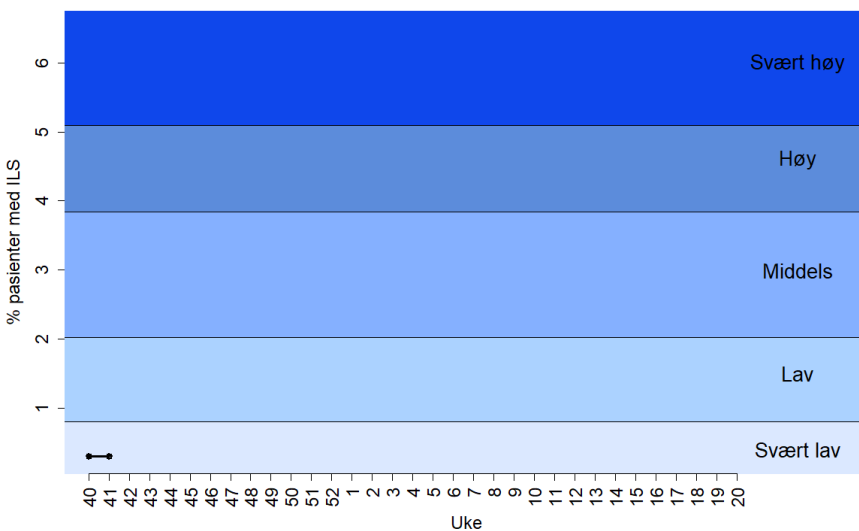
Ukerapporter fra sesongen 2016/17 finnes [her](#).

Rapport som oppsummerer sesongen 2016/17 finnes [her](#).



Figur 1. Andel av pasienter som var til legekonsultasjon og som fikk diagnosen influensa. Tallene for siste uke kan bli justert noe opp eller ned i neste rapport.

Dette indikerer svært lav influensaaktivitet (figur 2). Aktiviteten var svært lav over hele landet (se kart lenger ned i rapporten). Det er ikke meldt om influensautbrudd i helseinstitusjoner siste uken.



Figur 2. Influensaaktiviteten målt i intensitet for inneværende sesong.

## Overvåking av influensalignende sykdom

[Sykdomspulsen](#) registrerer data om influensadiagnoser fra alle landets fastleger og legevakter, og presenterer influensaaktivitet per fylke.

Tallene gir en indikasjon på aktiviteten av influensa, men angir ikke nøyaktig antall influensasyske.

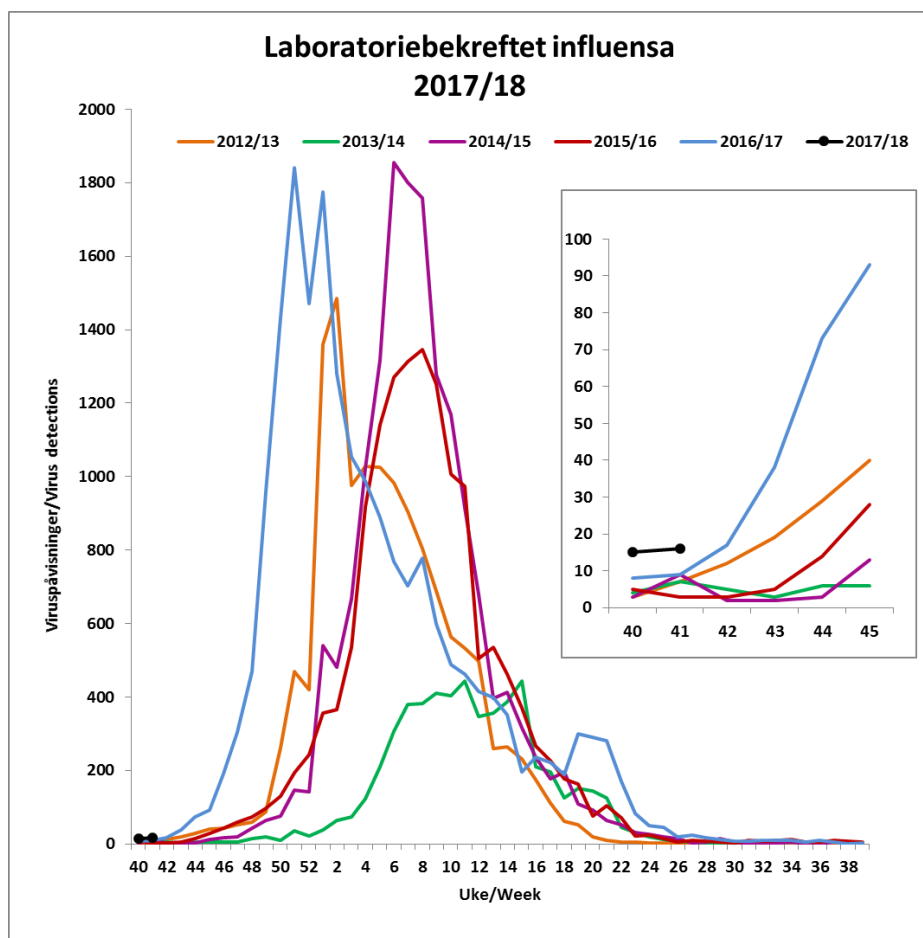
Overvåkingen av influensalignende sykdom løper fra og med uke 40 på høsten til og med uke 20 på våren.

## Terskelverdier for intensitet av utbrudd

Grensene mellom hva som defineres som lav, middels, høy og veldig høy intensitet baseres på data fra foregående sesonger. Derfor kan terskelverdiene variere noe fra sesong til sesong. Vi sier at sesongens influensautbrudd er i gang når ILS-prosenten har nådd terskelen for lav intensitet.

## Virologisk overvåking

Antall viruspåvisninger er på et lavt nivå (Figur 3). På landsbasis lå positivprosenten på 0,6 % forrige uke (Figur 4), dette er lavt, men noe høyere enn tidligere sesonger.



Figur 3. Ukentlig antall influensaviruspåvisninger denne sesong sammen med data fra tidligere sesonger. Data for siste uke er ikke fullstendige og kan bli endret.

Det ble innrapportert 2826 analyserte prøver forrige uke hvorav 8 prøver var positive for influensa A og 8 for influensa B.

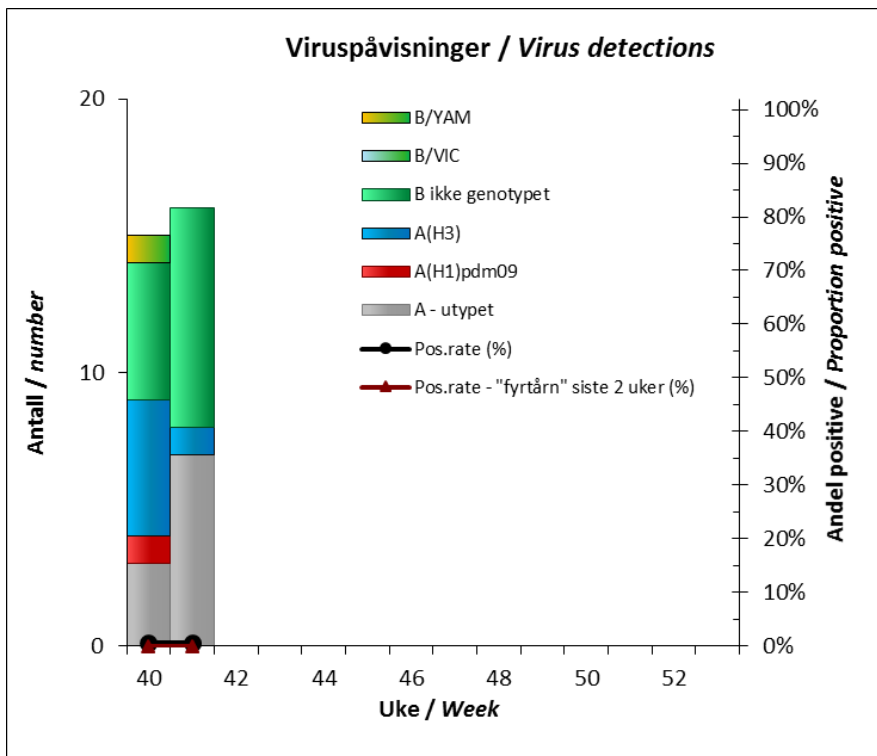
Virus blir subtypet (influensa A) og linjebestemt (influensa B) så snart influensasenteret på FHI mottar dem. Den foregående uke er så langt 1 av influensa A-virusene subtypet til H3N2. En del av de influensa A-positive er fra laboratorier som har testet for subtype H1, men ikke H3, og flere av disse er trolig subtype H3. Av de 8 influensa B er foreløpig ingen linjebestemt (figur 4).

## Virologisk overvåking

Medisinsk-mikrobiologiske laboratorier rapporterer ukentlig til Folkehelseinstituttet om funn av influensavirus eller antistoff mot virus (serologi) i pasientprøver.

I tillegg sender et utvalg leger (såkalte "fyrtårnleger") inn prøver fra pasienter med influensalignende sykdom direkte til Folkehelseinstituttet for viruspåvisning og karakterisering.

Folkehelseinstituttet utfører også karakterisering av virus som andre laboratorier sender inn.



Figur 4. Meldte funn av influensavirus i Norge siden uke 40 2017. Figuren viser typefordeling av influensa A, subtyper av influensa A og influensa B pr. uke sammen med samlet positivrate. Tall fra virusovervåkingen fins i tabell 2 lenger ned i rapporten. Data for siste uke er ikke fullstendige og kan bli endret.

Hittil i sesongen er det testet 5164 prøver på landsbasis. Det er påvist 17 influensa A-virus og 14 influensa B-virus. Influensa A utgjør 55 % av alle positive prøver (Figur 4). De aller fleste influensa A-virus så langt er subtypet som H3N2-virus (6) og kun 1 som H1N1. Det er linjebestemt 1 influensa B-virus så langt, B/Yamagata.

### Fyrtårn

Det er mottatt 6 fyrtårnprøver fra forrige uke, ingen av disse var positive for influensa. Hittil i sesongen er det analysert 13 fyrtårnprøver fra almenpraktiserende leger, ingen ennå positive for influensavirus. En prøve har vært rhinovirus positiv.

## Overvåking av alvorlig influensasykdom

I uke 41 ble det mottatt rapporter fra alle de mikrobiologiske sykehuslaboratorier som deltar i overvåkingen\*. Prøvene fra disse laboratoriene utgjør 48 % av alle prøver testet for influensa i Norge den siste uken. Av 1365 prøver som ble testet var 623 fra pasienter innlagt i sykehus. Influensavirus ble påvist hos 3 inneliggende pasienter (2 influensa A og 1 influensa B-virus) i aldersgruppene 15-24 år og 60 år og eldre.

## Influensavaksine

Det er ingen endringer anbefalingene om hvem som skal vaksineres, utover at gravide i 1. trimester med tilleggsrisiko nå anbefales vaksine på generelt grunnlag. Nye data fra de senere år gir ingen grunn til bekymring når det gjelder sikkerhet for mor og foster. (se høyremarg for gjeldende anbefalinger). Det tar ca. 2 uker fra vaksinen settes til den gir beskyttelse. Hvor god beskyttelse årets vaksine vil gi er det for tidlig å si noe om.

Folkehelseinstituttet har hittil i sesongen sendt ut nærmere 485.000 vaksinedoser til målgruppene for influensavaksinasjon. Det er i tillegg sendt ut over 15.500 doser til bruk utenom influensavaksinasjonsprogrammet.

Nasjonalt vaksinasjonsregister SYSVAK har fått inn melding om 44 394 personer som er vaksinert med årets sesonginfluensavaksine denne sesongen (per 10.10.17).

## Overvåking av resistens mot antivirale legemidler

Influensasenteret ved Folkehelseinstituttet overvåker løpende følsomhet hos influensavirus for aktuelle antivirale legemidler. Særlig har man årvåkenhet for eventuell resistens mot oseltamivir (Tamiflu®). Ingen virus fra denne sesongen er så langt undersøkt for resistens.

## Overvåking av alvorlig influensa

Et laboratoriebasert overvåkingssystem av innlagte i sykehus med influensa ble innført i sesongen 2014-15. Åtte mikrobiologiske laboratorier\* deltar i denne overvåkingen. Disse betjener et opptaksområde på ca. 60 % av Norges befolkning. Overvåkingen gir en indikasjon på antall innlagte med influensa fordelt på alder og virustype.

\*St. Olavs hospital, Førde sentralsykehus, Haukeland universitetssykehus, Stavanger universitetssykehus, Sykehuset i Vestfold, Oslo universitetssykehus Ullevål, Sykehuset Innlandet Lillehammer og Sørlandet sykehus.

## Årets vaksine mot sesonginfluensa

For sesongen 2017-2018 inneholder influensavaksinen 3 virusvarianter:

- et A/Michigan/45/2015 (H1N1)pdm09-lignende virus;
- et A/Hong Kong/4801/2014 (H3N2)-lignende virus; og
- et B/Brisbane/60/2008-lignende virus.

Levende svekket nasalvaksine inneholder i tillegg et B/Phuket/3073/2013-lignende virus.

Se [Vaksineanbefalinger influensa](#) for mer informasjon om hvilke risikogrupper som anbefales å ta vaksine mot sesonginfluensa.

For mer detaljert informasjon om influensavaksinasjonsprogrammet, influensavaksiner og bakgrunn for anbefalinger se <https://www.fhi.no/sv/influensa/influensavaksine/>

## Internasjonal influensaaktivitet

I Europa rapporteres det om lav influensaaktivitet. Det forekommer sporadiske funn av influensavirus. Både influensa A-virus og influensa B-virus er påvist. På resten av den nordlige halvkule er det også lav influensaaktivitet. Nedadgående nivåer av influensaaktivitet rapporteres fra den tempererte sone av den sørlige halvkule og i noen land i Sør- og Sørøst-Asia. På verdensbasis har det i den senere tid vært flest påvisninger av A(H3N2)-virus og influensa B-virus.

## Overvåking av totaldødelighet – NorMOMO

Det er ikke observert noen overdødelighet i Norge de siste ukene. Tallene for dødelighet de siste 2-3 ukene er ufullstendige grunnet forsinkelser i registreringen av dødsfall.

### Aktuelle lenker

Folkehelseinstituttets influensasider:

[www.fhi.no/influensa](http://www.fhi.no/influensa)

WHO's influensasider:

<http://www.who.int/influenza/en>

European Influenza Surveillance Network (EISN, dekker EU/EØS):

[http://ecdc.europa.eu/en/healthtopics/seasonal\\_influenza/Pages/index.aspx](http://ecdc.europa.eu/en/healthtopics/seasonal_influenza/Pages/index.aspx)

EuroFlu (dekker WHO's Europaregion):

<http://www.euroflu.org/>

### NorMOMO

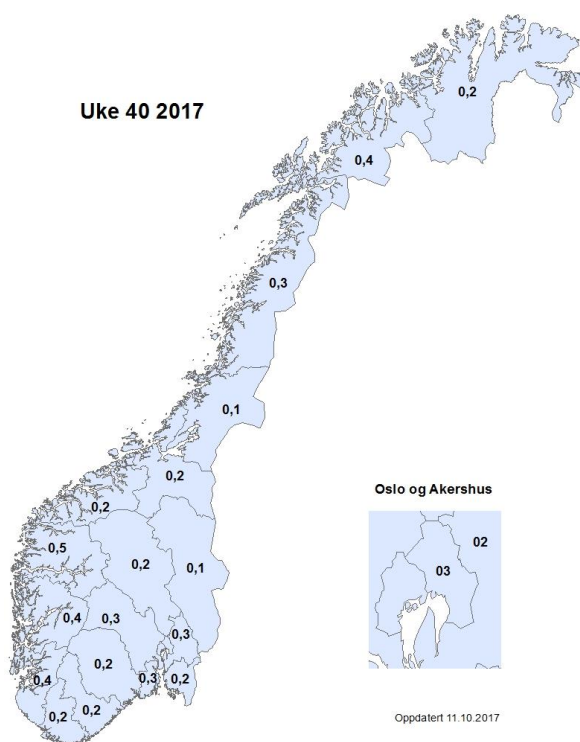
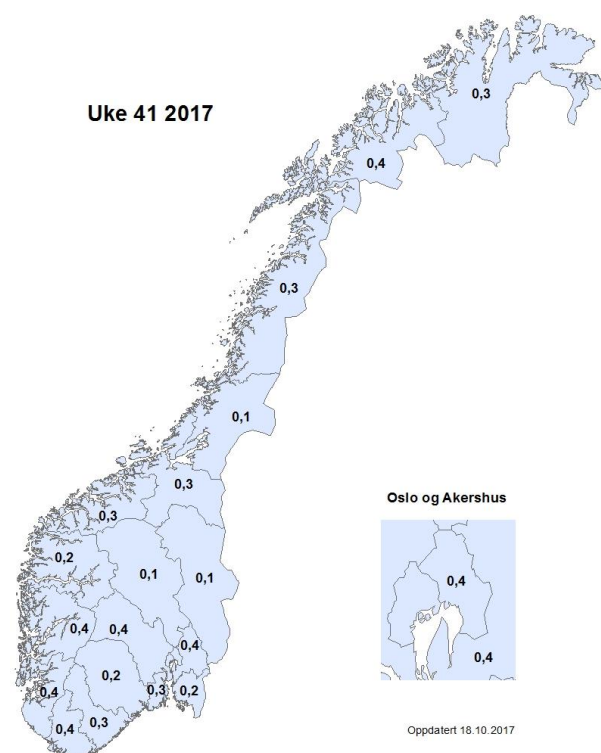
Folkehelseinstituttet overvåker generell dødelighet i den norske befolkning. Data fra overvåkingen brukes i beredskapssammenheng og supplerer influensaovervåkingen. Overvåkingen er en del av det europeiske EuroMOMO-prosjektet som overvåker dødeligheten i Europa. Mer informasjon finnes på FHI sine nettsider om [NorMOMO](#). Her finnes også [ukerapporter](#) om overvåkingen av totaldødelighet.

*Kart og tabeller, se neste side*

## Kart med tall fra Sykdomspulsen for influensaovervåking

Kartet under viser den rapporterte forekomsten av influensalignende sykdom fordelt på fylke.

Intensitet	Andel
Svært lav	0,00 – 0,79 %
Lav	0,80 – 2,01 %
Middels	2,02 – 3,83 %
Høy	3,84 – 5,08 %
Svært høy	≥ 5,09 %



## Tall fra laboratoriebekreftet influensaovervåking

Tabell 2. Analyser for influensavirus ved landets laboratorier, inkludert WHO Nasjonalt influensasenter på Folkehelseinstituttet. Data for de siste ukene er ikke fullstendige og kan bli endret.

UKE/ week	Viruspåvisninger/ <i>Virus detections</i>							
	Prøver/ <i>Specimens</i>	% positive	A(utypet) <i>not subtyped</i>	A(H1) pdm09	A(H3)	B ikke genotypet <i>not lineage typed</i>	B/ Victoria lineage	B/ Yamagata lineage
40	2338	0,6 %	3	1	5	5	0	1
41	2826	0,6 %	7	0	1	8	0	0
Total	5164		10	1	6	13	0	1
UKE/ week	Prøver/ <i>Specimens</i>	% positive	A(utypet) <i>not subtyped</i>	A(H1) pdm09	A(H3)	B ikke genotypet <i>not lineage typed</i>	B/ Victoria lineage	B/ Yamagata lineage
		Type A:	17	Type B:		14		